

FOREO



UFO™

**MASQUE INTELLIGENT
PAR THERMO LED**

MANUEL D'UTILISATION



AVANT DE COMMENCER

Nous vous félicitons d'avoir fait le premier pas vers des soins de la peau hors du commun en faisant l'acquisition d'UFO. Avant de commencer à profiter de tous les bienfaits de cette technologie de masque sophistiquée dans le confort de votre demeure, veuillez prendre quelques instants pour lire attentivement les instructions de ce guide.

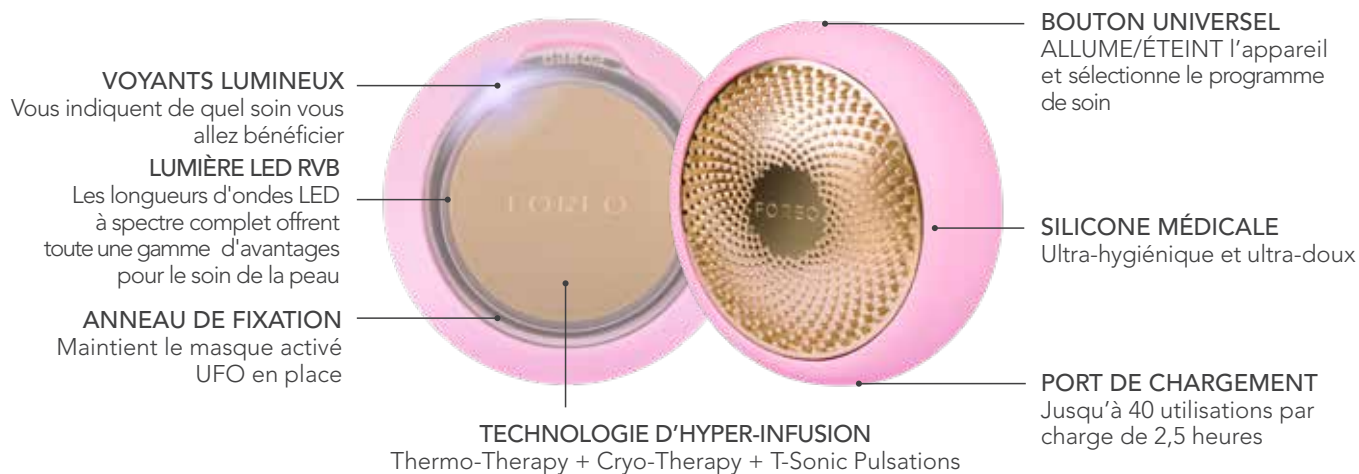
Veuillez LIRE TOUTES LES INSTRUCTIONS AVANT UTILISATION et utilisez ce produit uniquement pour l'usage prévu tel que décrit dans ce manuel in this manual.

⚠ AVERTISSEMENT : AUCUNE MODIFICATION DE CET APPAREIL N'EST AUTORISÉE.

PRÉSENTATION D'UFO

UFO, le masque intelligent le plus sophistiqué au monde, combine des technologies de soins de la peau hautement efficaces et des formules de masque exclusives pour une expérience de soin de la peau de niveau professionnel en quelques secondes. Équipé d'une technologie d'hyper-infusion améliorée, UFO associe la thermothérapie et la cryothérapie aux pulsations T-Sonic pour optimiser les masques activés UFO et maximiser leurs bienfaits. Doté du traitement par lumière LED RVB plein spectre, UFO contribue à régénérer complètement la peau, dévoilant un teint affiné et radieux.

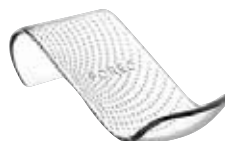
FAITES CONNAISSANCE AVEC VOTRE UFO



MASQUE ACTIVÉ UFO
Formulé exclusivement pour la technologie UFO



APPLI FOREO
Synchronise automatiquement les soins préprogrammés de masque intelligent à UFO



SOCLE
Protège et exhibe votre UFO tout en l'aidant à sécher plus rapidement



CÂBLE USB
Charge à tout moment, partout

UTILISATION

- 1 Téléchargez l'appli FOREO.
- 2 Appuyez sur le bouton pour allumer UFO.
- 3 Entrez dans l'appli, scannez le code-barres au bas de la boîte de masques et suivez les instructions.



Téléchargez l'appli FOREO ici



Retirez l'anneau de fixation d'UFO.



Retirez le masque activé UFO du sachet.



Fixez le masque sur l'appareil en remettant l'anneau de fixation en place avec le logo FOREO vers le haut.



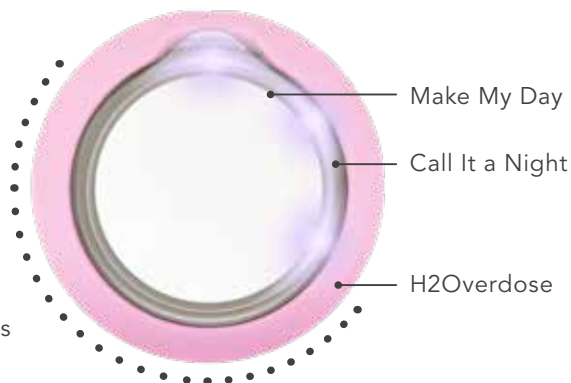
Profitez du traitement masque intelligent.

UTILISATION D'UN NOUVEAU MASQUE

Make My Day et Call It a Night sont déjà préprogrammés sur votre appareil. Tout autre traitement de masque doit être activé par l'application pour la première fois. Ensuite, la routine peut être accessible via l'application ou en utilisant le bouton universel.



Tous les futurs soins



UTILISATION D'UFO SANS L'APPLI

- 1 Appuyez sur le bouton pour allumer UFO.
- 2 Appuyez une fois de plus pour activer le traitement Make My Day, deux fois de plus pour activer le traitement Call It a Night, etc. pour chaque masque. Par exemple si H2Overdose est sur l'emplacement 3 de votre application, appuyez sur le bouton universel pour activer UFO, puis appuyez 3 fois pour activer le traitement H2Overdose.
- 3 La routine de traitement commencera après 10 secondes d'une lumière rose clignotante.

VOUS SOUHAITEZ UN TRAITEMENT SUPPLÉMENTAIRE ?

Si un traitement UFO ne suffisait pas, appuyez de nouveau sur le bouton universel dans les 30 secondes après la fin de la routine pour recommencer le même traitement !

UTILISATION

1 Commencez avec une peau propre et sèche. Nous recommandons de la nettoyer avant avec LUNA pour de meilleurs résultats. Faites glisser UFO en douceur sur votre peau, pour répartir les essences uniformément.

2 Utilisez UFO pour masser le masque sur votre peau en un mouvement circulaire. Déplacez l'appareil en cercles dans le sens des aiguilles d'une montre sur le visage, en commençant par le menton, puis déplacez vers la joue gauche et le front. Enchaînez avec la joue droite jusqu'au menton et au cou. Répétez ce circuit jusqu'à ce que le soin se termine.

3 Quand le soin est terminé, tapotez délicatement les restes d'essences pour faire pénétrer dans la peau, ou retirez l'excès avec un coton.

4 Terminez en appliquant la crème hydratante de votre choix.

* Pour le masque pour les yeux, glissez doucement autour du contour de l'œil, en alternant entre l'œil gauche et droit jusqu'à la fin du traitement.



NETTOYAGE D'UFO

Retirez l'anneau de fixation de l'appareil et jetez le masque. Comme UFO est 100% étanche, vous pouvez rincer à la fois UFO et l'anneau de fixation à l'eau tiède. Puis tapotez tout simplement l'appareil pour le sécher avec une serviette propre, replacez l'anneau de fixation, et reposez UFO sur son socle.

REMARQUE : N'utilisez jamais de produits nettoyants contenant de l'alcool, des solvants ou de l'acétone, car ils peuvent irriter la peau et endommager le silicone.

IMPORTANT POUR UNE SÉCURITÉ OPTIMALE :

- UFO est destiné à être utilisé en combinaison avec les masques adaptés uniquement. À aucun moment l'appareil ne doit être placé directement sur la peau quand il est allumé.
- Si vous avez une infection de la peau ou n'importe quels troubles médicaux, veuillez consulter un dermatologue avant utilisation.
- L'utilisation d'UFO doit être confortable : si vous ressentez un inconfort, cessez immédiatement l'utilisation et consultez un médecin.
- Soyez précautionneux quand vous utilisez UFO autour des yeux et ne mettez pas l'appareil en contact avec les paupières ou les yeux.
- Pour des raisons d'hygiène, nous ne recommandons pas le partage de votre UFO avec quelqu'un d'autre.
- Évitez de laisser votre UFO en plein soleil et ne l'exposez jamais à la chaleur extrême ou à l'eau bouillante.
- Une surveillance étroite est nécessaire quand cet appareil est utilisé par, sur, ou près des enfants, ainsi que par les personnes aux capacités physiques ou mentales réduites.
- Cessez l'utilisation si ce produit paraît endommagé d'une façon quelconque. Ce produit ne contient pas de pièces réparables.

RÉSOLUTION DE PROBLÈMES

Des précautions doivent être prises en cas de changement dans la performance d'UFO.

Si UFO ne se met pas en route quand on appuie sur le bouton universel :

- La batterie est déchargée. Rechargez votre UFO avec le chargeur USB jusqu'à ce que le voyant émette une lumière continue. Une charge complète de 2,5 heures procurera jusqu'à 40 soins.

Si UFO ne peut pas être éteint et/ou le bouton de l'interface ne répond pas :

- Le microprocesseur est temporairement défaillant. Appuyez sur le bouton de mise en marche et maintenez pour redémarrer l'appareil.

Si UFO ne se synchronise pas avec l'appli FOREO :

- Éteignez et rallumez votre Bluetooth pour tenter une nouvelle connexion.
- Fermez puis redémarrez l'appli FOREO.

Si vous ne trouvez pas la réponse à votre question spécifique dans la section Résolution de problèmes, ou si vous avez d'autres questions concernant le fonctionnement de l'appareil, veuillez visiter www.foreo.com/assistance.

CONDITIONS GÉNÉRALES DE GARANTIE

ENREGISTREZ LA GARANTIE

Pour activer votre Garantie limitée de 2 ans et votre Garantie qualité de 10 ans, enregistrez-la via l'appli FOREO.

GARANTIE LIMITÉE DE 2 ANS

FOREO garantit cet appareil pendant une période de DEUX (2) ANS à partir de la date d'achat contre les défaillances dues à des défauts de fabrication ou de matériaux, survenues à la suite d'une utilisation normale de l'appareil. La garantie couvre les pièces fonctionnelles qui affectent le fonctionnement de l'appareil. Elle ne couvre PAS les dégradations esthétiques causées par une usure normale, ou les dommages causés par les accidents, mauvais usages ou négligences. Toute tentative d'ouvrir ou de démonter l'appareil (ou ses accessoires) annulera la garantie.

Si vous découvrez une malfaçon et notifiez FOREO pendant la période de garantie, FOREO, à sa discrétion, remplacera l'appareil gratuitement. Les réclamations au titre de la garantie doivent être appuyées par des preuves raisonnables tant que la réclamation est faite pendant la période de garantie. Pour valider votre garantie, veuillez conserver votre reçu d'achat original ainsi que ces conditions de garantie pendant la durée de la période de garantie. Le code-barres situé au bas de la boîte de masques garantie l'authenticité de ces masques.

Pour réclamer votre garantie, vous devez vous connecter à votre compte sur www.foreo.com puis sélectionner l'option de réclamation de garantie. Les frais d'envoi ne sont pas remboursables. Cet engagement est en supplément de vos droits légaux en tant que consommateur et n'affecte ces droits d'aucune façon.

GARANTIE QUALITÉ DE 10 ANS

En tant qu'extension des conditions de la Garantie limitée de DEUX (2) ans de FOREO, la Garantie qualité de DIX (10) ans de FOREO rend les possesseurs éligibles à l'achat d'un nouvel appareil sur www.foreo.com à 50% du prix affiché.

INFORMATIONS SUR L'ÉLIMINATION DES DÉCHETS

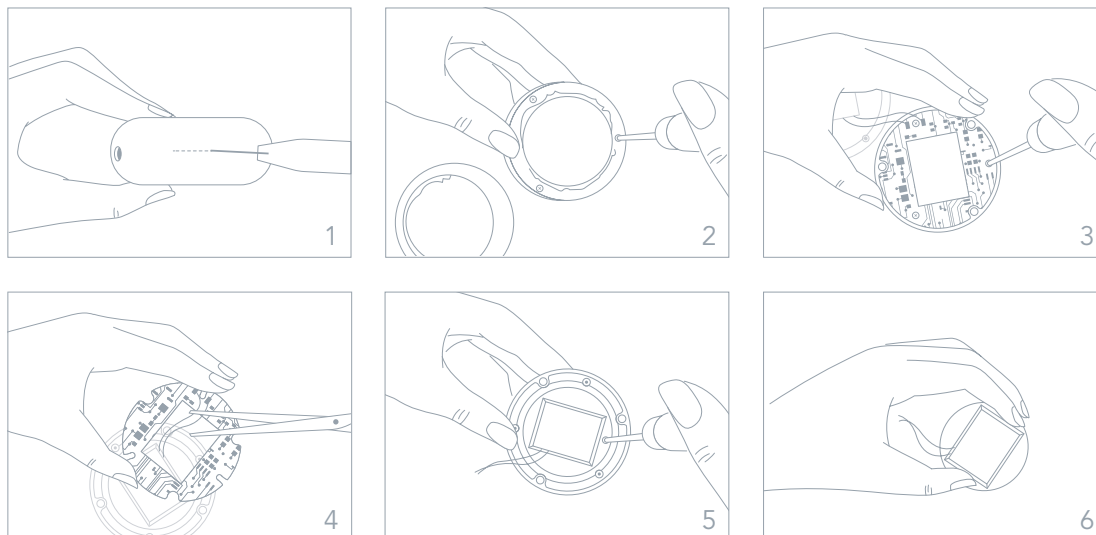
Élimination des Déchets d'Équipements Électroniques (applicable dans l'UE et dans les autres pays européens qui appliquent le tri sélectif des déchets).



Le symbole de la poubelle barrée indique que cet appareil ne doit pas être éliminé comme un déchet ménager mais doit être apporté à un point de recyclage approprié pour le traitement des déchets d'équipements électriques et électroniques. En vous assurant que l'appareil est jeté dans un endroit approprié, vous aiderez à prévenir les conséquences négatives sur l'environnement et la santé qui pourraient survenir en cas de mauvaise élimination. Le recyclage permettra par ailleurs de préserver les ressources naturelles.

Pour plus d'informations sur le recyclage de votre appareil, veuillez contacter votre service de traitement des déchets ménagers local ou le lieu de votre achat.

RETRAIT DE LA BATTERIE



CARACTÉRISTIQUES

MATÉRIAUX:	Silicone et PC + ABS sans danger pour la santé
COULEUR:	Pearl Pink/Mint/Fuchsia
TAILLE:	72,5 mm x 31,4 mm
POIDS:	146,2g
BATTERIE:	Li-Ion 1050mAh 3,7V
USAGE:	Jusqu'à 40 utilisations par charge
VEILLE:	180 jours
FRÉQUENCE:	180 Hz
NIVEAU DE BRUIT MAX.:	<50 dB
INTERFACE:	1 bouton

Avis de non-responsabilité: Les utilisateurs de cet appareil l'utilisent à leurs risques et périls. Ni FOREO ni ses revendeurs n'assument la moindre responsabilité pour toute blessure ou tout dommage, physiques ou autre, découlant, directement ou indirectement, de l'utilisation de cet appareil. De plus, FOREO se réserve le droit de réviser cette publication et d'apporter de temps à autre des modifications à son contenu sans obligation de notifier quiconque de tels changements ou révisions.

Tout changement ou modification non expressément approuvé par la partie responsable de la conformité pourrait annuler le droit de l'utilisateur d'utiliser l'appareil. Cet appareil est conforme à la section 15 de la Réglementation FCC. L'utilisation est assujettie aux deux conditions suivantes:

- (1) Cet appareil ne doit pas causer d'interférence nuisible.
- (2) Cet appareil doit accepter toute interférence reçue, y compris les interférences qui peuvent causer un fonctionnement indésirable.

Déclaration d'exposition aux RF: Cet équipement est conforme aux limites d'exposition aux rayonnements de la FCC indiquées pour un environnement non-contrôlé. La conformité de cet appareil à l'exigence générale d'exposition aux RF a été évaluée. Cet appareil peut être utilisé dans des conditions d'exposition portable sans restriction.

Le modèle peut être modifié pour être amélioré sans avertissement.

©2018 FOREO AB. TOUS DROITS RÉSERVÉS.

IMPORTATEUR ET DISTRIBUTEUR DANS L'UE: FOREO AB, BIRGER JARLSGATAN 22, 114 34 STOCKHOLM, SUÈDE

IMPORTATEUR ET DISTRIBUTEUR AUX ÉTATS-UNIS: FOREO INC., 1525 E PAMA LANE, LAS VEGAS, NV 89119, USA

FABRIQUÉ POUR FOREO AB CONÇU ET DÉVELOPPÉ PAR FOREO SUÈDE.

WWW.FOREO.COM