

# FOREO



# VOLLEDIGE HANDLEIDING

---

## AAN DE SLAG

Gefeliciteerd met het zetten van de eerste stap richting een prachtige vlekkeloze huid door LUNA™ 2 T-Sonic™ gezichtsmassage en gezichtsreiniging apparaat aan te schaffen. Voordat je van alle voordelen van onze geavanceerde huidverzorgingstechnologie gaat genieten, neem een paar minuten de tijd om deze handleiding door te lopen.

Gelieve ALLE INSTRUCTIES TE LEZEN VOOR GEBRUIK. Gebruik dit product alleen voor het beoogde gebruik zoals staat beschreven in deze handleiding.



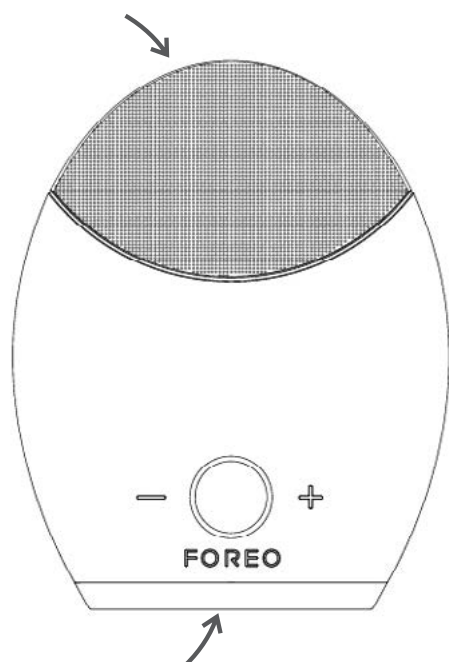
WAARSCHUWING: AANPASSING VAN DIT APPARAAT IS NIET TOEGESTAAN.

## LUNA™ 2 OVERZICHT

Ons baanbrekende huidverzorgingssysteem laat de huid er natuurlijk mooi en stralend uitzien, evenals gladder en jonger.

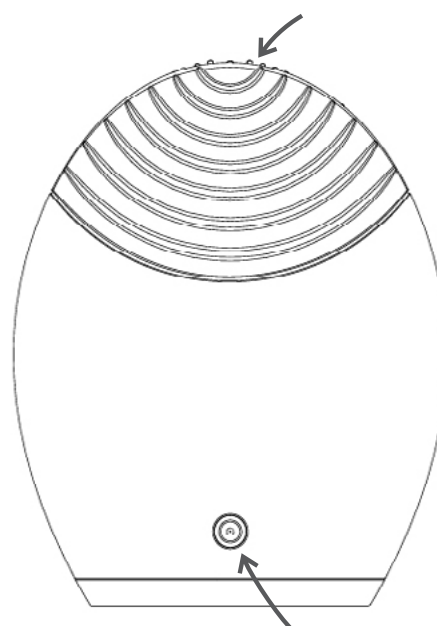
Gebruikt als onderdeel van ons dagelijkse reinigingsritueel, zendt de LUNA™ 2 Reinigingsmodus T-Sonic™ pulsaties om een veel diepere reiniging te verschaffen dan wassen met de hand, ter verbetering van de absorptie van jouw favoriete huidverzorgingsproducten. In de Anti-Aging verstevigende massage modus werkt de LUNA™ 2 door op milde wijze lagere frequentie pulsaties op rimpel-gevoelige gebieden te leiden om de zichtbare tekenen van veroudering te helpen verminderen. Regelmatig gebruik belooft niet alleen een frissere, stralende teint vanaf het begin, het legt ook de basis voor een levenslange jongere en gezonder uitziende huid.

Reinigingsborstel Oppervlak



3 Knoppen Interface

Massage Oppervlak



Waterproof Oplaadpoort

## GEBRUIK VAN JOUW LUNA™ 2

De LUNA™ 2 is verkrijgbaar in 4 verschillende modellen voor een gepersonaliseerde reinigingservaring, elk met een reinigingsborstel voor normale, gecombineerde, gevoelige of vette huidtypes met de strategische gradatie van dunnere naar dikkere aanraakpunten om de huid mild of krachtig te reinigen afhankelijk van het huidtype. Om het uiterste uit de huidverzorgingsvoordelen van de LUNA™ 2 te halen, raden we je aan om het elke ochtend en avond gedurende 2 minuten te gebruiken.

## MODUS SELECTIE

1. Druk eenmaal op de centrale knop om jouw LUNA™ 2 in te schakelen. Indien geactiveerd, zal het in Reinigingsmodus staan.
2. Druk nogmaals op de centrale knop om het apparaat in Standby te zetten (in Standby zal het indicatielampje branden en de pulsaties stoppen, wat jou de mogelijkheid geeft om je gezicht af te spoelen).
3. Druk voor de derde keer op de centrale knop om de Anti-Aging Modus te activeren.
4. Druk nog een keer op de centrale knop om jouw LUNA™ 2 uit te schakelen.

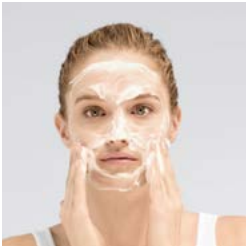
De intensiteiten van de Reiniging en Anti-Aging Modes van de LUNA™ 2 zijn met de +/- knoppen te verstellen in 12 snelheden om aan de comfort eisen van iedere gebruiker te voldoen. Met een geheugenfunctie die jouw voorkeuren zal onthouden voor de volgende keer dat het apparaat wordt gebruikt.

De verschillende fasen van FOREO's reinigings- en anti-aging routines zijn hieronder beschreven. Na elke fase van deze routines voel je de T-Sonic™ pulsaties kort pauzeren en zal het lampje van de LUNA™ 2 knipperen, als teken om naar het volgende gedeelte van je gezicht over te gaan.

**LET OP:** DE LUNA™ 2 kan vergrendeld zijn als het uit de verpakking komt - ontgrendel het door de + en - knoppen tegelijk ingedrukt te houden. Het lampje zal oplichten om aan te geven dat je apparaat is ontgrendeld. Indien je jouw apparaat wilt vergrendelen voor reisgemak, volg dan dezelfde procedure.

## REINIGINGSMODUS

De Reinigingsmodus van LUNA™ 2 verwijdert 99,5% van vuil en vet\*, evenals make-up resten en dode huidcellen.



### 1. REINIGINGSPRODUCT AANBRENGEN

Verwijder alle make-up, bevochtig je gezicht, breng jouw reguliere reinigingsproduct aan en maak de LUNA™ 2 nat. Zet de LUNA™ 2 aan door de Reinigingsmodus te activeren en op de centrale knop te drukken.



### 2. REINIG DE VOLGENDE ZONES:

Ledere 15 seconden zullen de pulsaties kort pauzeren om aan te geven wanneer een nieuw gebied te reinigen.

- Masseer je kin en wang door middel van ronddraaiende bewegingen en herhaal aan de andere kant.
- Begin vanaf het midden, reinig je voorhoofd met zachte naar buiten toe ronddraaiende bewegingen.
- Masseer jij de neus door aan één kant op en neer te glijden, dan de andere kant. Masseer voorzichtig het gebied onder de ogen door middel van bewegingen naar buiten toe - we raden aan de pulsatie intensiteit te verminderen.



Na 1 minuut zullen de pulsaties 3 keer kort pauzeren, om het einde van de reinigingsroutine aan te geven. Druk nogmaals op de centrale knop om de LUNA™ 2 in Standby te zetten.

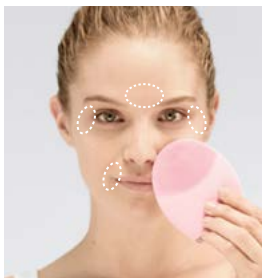
### 3. SKÖLJ

Spoel en droog je gezicht af om de 1-minuut durende reinigingroutine te voltooien. Breng je favoriete huidverzorgingsproduct aan.

## ANTI-AGING MODUS

De Anti-Aging Modus van de LUNA™ 2 vermindert de zichtbaarheid van fijne lijntjes en rimpels en laat de huid er sterker en elastischer uitzien.

Druk vanuit de Standby-stand op de centrale knop om de Anti-Aging Modus te activeren. Probeer ongeveer 12 seconden per stadium van de routine te spenderen; na deze interval zullen de pulsaties van de LUNA™ 2 kort pauzeren. Ontspan je gezicht en beweeg het anti-aging oppervlak van de LUNA™ 2 over de volgende rimpelgevoelige gebieden, waar spierspanning de veroorzaker kan zijn van fronsen, kraaienpootjes en lachrimpels:



1. Gebied tussen de wenkbrauwen
2. Rechter slaap
3. Rechter neusplooi
4. Linker neusplooi
5. Linker slaap

Na 1 minuut voel je de pulsaties 3 keer kort achter elkaar pauzeren, om het einde van de anti-aging verstevigende massage aan te geven.

Let op, om overmatig gebruik te voorkomen, zal de LUNA™ 2 zichzelf automatisch uitschakelen nadat het gedurende 3 minuten ingeschakeld is in de Reinigings- of Anti-Aging Modus.

**WAARSCHUWING:** Als je enig ongemak ondervindt bij het gebruik van jouw FOREO apparaat, stop onmiddellijk met gebruiken en raadpleeg een arts.

\*Gebaseerd op klinische studies.

## REINIGEN VAN JOUW LUNA™ 2

Maak de LUNA™ 2 altijd goed schoon na gebruik. Was de borsteloppervlaktes met water en zeep. Spoel af met warm water en dep droog met een pluisvrije (hand)doek. Voor een optimaal resultaat adviseren wij het apparaat schoon te maken met FOREO's Silicone Cleaning Spray en nadien af te spoelen met warm water.

**LET OP:** Vermijd het gebruik van reinigingsproducten die alcohol, benzine of aceton bevatten, opdat ze de huid kunnen irriteren.

## OPLADEN

Jouw FOREO apparaat is oplaadbaar met de meegeleverde oplader. Een uur opladen levert een volledige lading, die tot 7 maanden meegaat.

- Steek de DC-connector in de oplaadpoort van de LUNA™ 2.
- Steek de stekker in een oplaadpunt. De LED indicator van de LUNA™ 2 zal tijdens het opladen herhaaldelijk knipperen. Indien volledig opgeladen (na ongeveer 1 uur), zal de LED indicator blijven branden.
- Wanneer de batterij bijna leeg is, zal de LED indicator herhaaldelijk beginnen te knipperen.

**WAARSCHUWING:** Alvorens het opladen, zorg ervoor dat de oplaadpoort en oplader vrij zijn van water en reinigingsproduct resten. Laad de LUNA™ 2 niet op in een ruimte waar het apparaat of de oplader ondergedompeld kan worden in water. Gebruik jouw FOREO apparaat NIET tijdens het opladen, en laad het NIET langer dan 24 uur op. Gebruik alleen de door FOREO meegeleverde oplader.

## IMPORTANT

### BELANGRIJK VOOR OPTIMALE VEILIGHEID:

- Vermijd het gebruik van reinigers op basis van klei of siliconen of een korrelige reiniger, of een scrub die de zachte siliconen aanraakpunten van de LUNA™ 2 mogelijk kunnen beschadigen.
- Indien je een huidprobleem of eventuele medische klachten hebt, raadpleeg dan eerst een dermatoloog voor gebruik.
- Reinigen met de LUNA™ 2 zou comfortabel moeten zijn, dus als je enig ongemak ondervindt, stop dan onmiddellijk met het gebruik en raadpleeg een arts.
- Handel bijzonder voorzichtig bij het aanbrengen van het apparaat op het gebed onder de ogen en breng het apparaat niet in contact met de oogleden of op de oogbollen.
- Om hygiënische redenen, raden we niet aan de LUNA™ 2 met iemand anders te delen.
- Vermijd de blootstelling van de LUNA™ 2 in direct zonlicht of aan extreme hitte of kokend water.
- Nauw toezicht is vereist wanneer het apparaat wordt gebruikt door, op of in de buurt van kinderen. Evenals personen met verminderde fysieke of mentale capaciteiten.
- Gebruik het apparaat of de oplader nooit als ze beschadigd zijn, en gebruik alleen de door FOREO meegeleverde oplader.
- Stop met het gebruik indien het product op enige wijze beschadigt blijkt te zijn. Dit product bevat geen onderdelen.
- Om het risico van een elektrische schok te voorkomen, mag het apparaat alleen worden aangesloten op een elektriciteitsnet met aarde.
- Gezien de efficiëntie van FOREO's reinigingsroutine, raden wij je aan de Reinigingsmodus of Anti-Aging Verstevigende Massage Modus van de LUNA™ 2 niet langer dan 3 minuten per keer te gebruiken.
- Gebruik dit apparaat alleen voor het beoogde gebruik zoals beschreven in deze handleiding.



## FOUTOPSPORING

Varför blinkar inte LED-lampan fast laddaren är inkopplad?

- Batterij is volledig opgeladen, klaar voor tot wel 450 volledige reinigingsroutines.
- Batterij is leeg en zal enkele minuten nodig hebben om de oplaadkabel te herkennen.
- Oplaadkabel is niet juist aangesloten. Controleer stopcontact en oplaadpoort.

De LUNA™ 2 wordt niet geactiveerd als de centrale knop is ingedrukt?

- Batterij is leeg. Laad je LUNA™ 2 opnieuw op.
- Interface is vergrendeld. Ontgrendel door de + en - knoppen tegelijk ingedrukt te houden.

De LUNA™ 2 kan niet uitgeschakeld worden en/of de interface knoppen reageren niet?

- Microprocessor heeft een tijdelijk storing. Sluit aan op de oplaadkabel om weer normaal te laten functioneren.

De siliconen oppervlaktes van de LUNA™ 2 zijn veranderd in een plakkerige of bubbelende textuur?

- Stop met gebruiken. Siliconen is zeer duurzaam, maar verandert onder bepaalde omstandigheden - raadpleeg de Reiniging en Veiligheid secties van deze handleiding hoe dit te voorkomen.

Als je het antwoord op jouw specifieke vraag niet kunt vinden in de sectie problemen oplossen, of als je een andere vraag hebt over de werking van het apparaat, dan kun je terecht bij de Klantenservice van [www.foreo.com](http://www.foreo.com)

## GARANTIEVOORWAARDEN GARANTIE REGISTRATIE

Om de beperkte garantie van 2 jaar en kwaliteitsgarantie van 10 jaar te activeren, registreer het nummer op de FOREO authenticiteitskaart op [www.foreo.com](http://www.foreo.com) Garantie en Retouren sectie op de Klantenservice pagina.

### 2 JAAR BEPERKTE GARANTIE

FOREO garandeert dat dit apparaat voor een periode van TWEE (2) JAAR na de oorspronkelijke datum van aankoop tegen defecten door fabricagefouten. Als je een defect ontdekt en dit aan FOREO meldt tijdens de garantieperiode, dan zal FOREO, naar eigen goeddunken, het apparaat kosteloos vervangen.

De garantie geldt voor werkende delen die het functioneren van het apparaat beïnvloeden. Het dekt GEEN cosmetisch bederf door normale slijtage, of schade veroorzaakt door een ongeluk, misbruik of verwaarlozing. Elke poging om het apparaat (of de accessoires) te openen of uit elkaar te halen, zal de garantie doen vervallen.

Claims onder de garantie dienen ondersteund te worden door aantoonbaar bewijs dat de datum van de vordering binnen de garantieperiode valt. Om de garantie te valideren, houd dan de originele aankoopbon met deze garantievoorwaarden bij elkaar gedurende de garantieperiode.

Om jouw garantie te vorderen, dien je met jouw account in te loggen op [www.foreo.com](http://www.foreo.com) en vervolgens de optie om een garantie te maken te selecteren. Je krijgt een Return Merchandise Authorization (RMA) nummer en volledige instructies van klantenservice over hoe je jouw FOREO product kunt retourneren naar het dichtstbijzijnde FOREO kantoor. Verzendkosten kunnen niet worden vergoed. Deze toezegging is een aanvulling op de wettelijke rechten als consument en heeft op geen enkele manier invloed op deze rechten.

### 10 JAAR KWALITEITSGARANTIE

Als een voortzetting van de voorwaarden van FOREO's TWEE (2) jaar beperkte garantie, brengt FOREO's TIEN (10) jaar kwaliteitsgarantie eigenaren in aanmerking voor de aanschaf van een nieuw apparaat op [www.foreo.com](http://www.foreo.com) voor 50% van de vermelde prijs, indien een fabricagefout wordt ontdekt in deze periode. Voor de volledige voorwaarden, kun je terecht op de klantenservice pagina op [www.foreo.com](http://www.foreo.com)

## VERWIJDER INFORMATIE

Verwijdering van oude elektronische apparatuur (van toepassing in de EU en andere Europese landen met gescheiden inzameling van afval systemen).



Het doorgestreepte vuilnisbak symbool geeft aan dat dit apparaat niet mag worden behandeld als huishoudelijk afval, maar bij een verzamelpunt voor recycling van elektrische en elektronische apparatuur moet worden gebracht. Door ervoor te zorgen dat dit apparaat op de juiste wijze wordt verwijderd, help je de mogelijke negatieve gevolgen voor het milieu en de volksgezondheid te voorkomen, die kunnen worden veroorzaakt door onjuiste afvalverwerking van het product. Het recyclen van de materialen zal helpen bij de instandhouding van natuurlijke hulpbronnen.

Voor meer informatie over de recycling van jouw apparaat, neem contact op met jouw lokale afvalverwerkingsbedrijf of de plaats van aankoop.

## SPECIFICATIES

MATERIALEN:	Body-safe siliconen & ABS
KLEUR:	Lavander, Pink, Blue, Turquoise
MAAT:	102,3 x 82,3 x 36,7 mm
GEWICHT:	135 gram
BATTERIJ:	Li-ion 530mAh 3,7 V
OPLADEN:	60 minuten
GEBRUIK:	450 x
STANDBY:	180 dagen
FREQUENTIE:	100 Hz
MAX GELUIDSNIVEAU:	50 dB
INTERFACE:	3-knoppen

**DISCLAIMER:** Gebruik van dit apparaat is op eigen risico. Noch FOREO noch haar leveranciers zijn verantwoordelijk of aansprakelijk voor enig letsel of schade, lichamelijk of anderszins, als direct of indirect gevolg van het gebruik van dit apparaat. FOREO behoudt zich het recht voor deze publicatie te herzien en wijzigingen van tijd tot tijd op de inhoud ervan te maken zonder de verplichting om iemand van dergelijke revisie of wijzigingen op de hoogte te brengen.

Model kan worden gewijzigd voor verbetering zonder voorafgaande kennisgeving.

© 2016 FOREO AB. ALLE RECHTEN VOORBEHOUDEN.

IMPORTEUR EN DISTRIBUTEUR IN EU: FOREO AB, BIRGER JARLSGATAN 22, 114 34 STOCKHOLM, ZWEDEN

IMPORTEUR EN DISTRIBUTEUR IN US: FOREO INC., 3565 S. LAS VEGAS BLVD. #159, LAS VEGAS, NV 89109, USA

GEFABRICEERD DOOR FOREO AB

ONTWORPEN EN ONTWIKKELD DOOR FOREO ZWEDEN.

[www.foreo.com](http://www.foreo.com)