

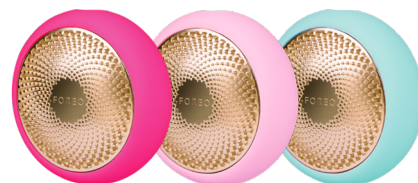
FOREO



UFO™

MASCHERA SMART
CON ATTIVAZIONE
TERMICA A LED

MANUALE D'USO



INIZIAMO

Complimenti per aver fatto il primo passo verso una cura della pelle fantastica acquistando UFO. Prima di iniziare a goderti tutti i benefici della sofisticata tecnologia legata al nuovo modo di applicare la maschera comodamente a casa, prenditi qualche minuto per leggere attentamente le istruzioni di questo manuale.

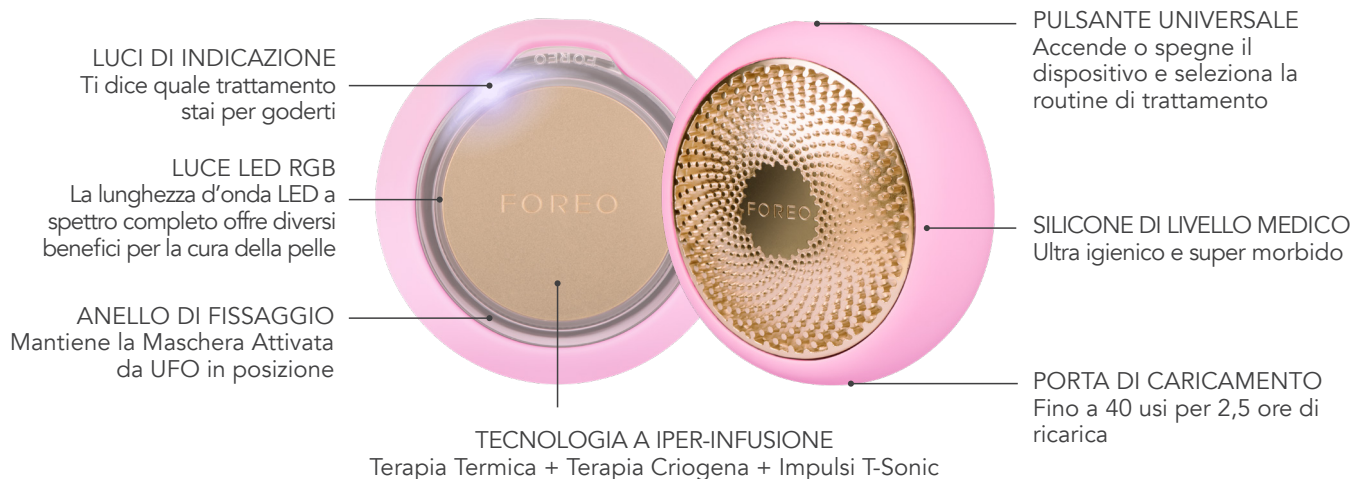
LEGGI TUTTE LE ISTRUZIONI PRIMA DELL'USO e utilizza questo prodotto solo secondo le istruzioni, come descritto in questo manuale.

⚠ ATTENZIONE: NON È PERMESSA ALCUNA MODIFICA SUL DISPOSITIVO.

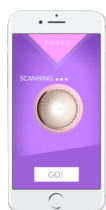
PANORAMICA SU UFO

La maschera smart più sofisticata al mondo, UFO combina alcune tra le tecnologie più efficaci per la cura della pelle a formule per maschere esclusive regalando l'esperienza di una skincare professionale in pochi secondi. Caratterizzato dalla tecnologia a iper-infusione, UFO integra le terapie termiche e criogene con gli impulsi T-Sonic per aiutare le Maschere Attivate da UFO a massimizzare i loro benefici. Dotato di terapia a luce LED RGB ad ampio spettro, UFO aiuta a ringiovanire completamente la pelle, lasciando l'incarnato radioso e uniforme.

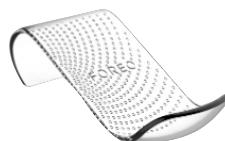
TI PRESENTIAMO IL TUO UFO



MASCHERA ATTIVATA DA UFO
Esclusivamente formulata per la tecnologia UFO



APP FOREO
Sincronizza i trattamenti della maschera smart pre-programmati automaticamente con UFO



SUPPORTO
Protegge e sorregge il tuo UFO mentre lo aiuta ad asciugarsi più velocemente



CAVO USB
Ricaricalo quando vuoi, dove vuoi

COME USARLO

- 1 Scarica l'app FOREO.
- 2 Premi il pulsante per accendere UFO.
- 3 Nella app, scansiona il codice a barre della maschera e segui le istruzioni.



Scarica l'app FOREO qui



Rimuovi l'anello di fissaggio da UFO.



Rimuovere la Maschera Attivata da UFO dal sacchetto.



Assicura la maschera sul dispositivo con l'anello di fissaggio controllando che il logo FOREO sia rivolto verso l'alto.



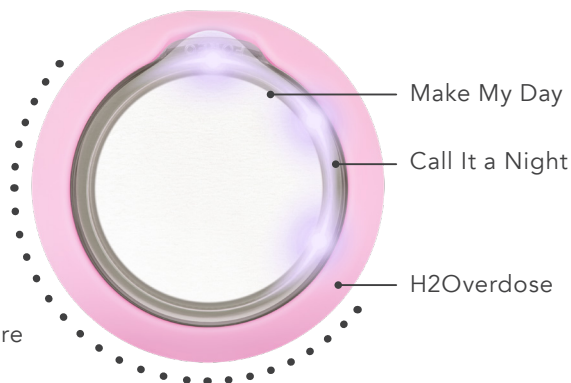
Goditi il tuo trattamento con la maschera smart.

AGGIUNGI UNA NUOVA MASCHERA

Make My Day e Call It a Night sono già pre-programmati nel tuo dispositivo. Qualsiasi altro trattamento con maschera deve essere attivato con l'app al primo uso. Dopodiché la beauty routine è accessibile tramite l'app o utilizzando il pulsante universale.



Aggiungi Maschere di Trattamento Supplementari



USA UFO SENZA L'APP

- 1 Premi il pulsante per accendere UFO.
- 2 Premi un'altra volta per attivare il trattamento Make My Day, altre due volte per attivare il trattamento Call It a Night, e così via per ciascuna maschera. Per esempio, se H2Overdose è nello slot 3 dell'app, premi il pulsante universale per accendere UFO, quindi premi 3 volte per attivare il trattamento H2Overdose.
- 3 La routine del trattamento comincerà dopo 10 secondi dalla luce rosa lampeggiante.

NON ANCORA SODDISFATTO?

Se non ti è bastato un solo trattamento UFO, premi di nuovo il pulsante universale entro 30 secondi dopo la fine della routine per cominciare di nuovo lo stesso trattamento!

APPLICAZIONE

- 1 Inizia il processo con la pelle asciutta e pulita. Raccomandiamo di effettuare prima la pulizia con LUNA per ottenere risultati migliori. Fa scivolare UFO delicatamente sulla tua pelle, distribuendo l'essenza uniformemente.
- 2 Utilizza UFO per applicare la formula sulla tua pelle massaggiandola con un delicato movimento circolare. Utilizza il dispositivo sul viso con movimenti circolari in senso orario, cominciando dal mento, dopodiché spostati verso la guancia sinistra e la fronte. Prosegui dunque dirigendo il movimento verso la guancia destra, il mento e, infine, il collo. Ripeti questo movimento fino alla fine del trattamento.
- 3 Quando il trattamento finisce, tamburella delicatamente l'essenza rimasta sulla pelle, o rimuovi gli eccessi con un dischetto di cotone.
- 4 Termina la routine utilizzando la tua crema idratante preferita.

*Per le maschere occhi, fai scorrere delicatamente il device intorno al contorno occhi, alternando tra occhio destro e sinistro fino a che il trattamento non è finito.



PULIRE UFO

Rimuovi l'anello di fissaggio dal dispositivo e butta la maschera. UFO è impermeabile al 100%, puoi sciacquare sia UFO che l'anello di fissaggio con acqua calda corrente. A questo punto ti basterà asciugare il dispositivo tamponandolo con un panno pulito, riposizionare l'anello di fissaggio e riporre UFO sul suo supporto.

NOTA: Non utilizzare mai prodotti detergenti che contengono alcol, petrolio o acetone; potrebbero irritare la pelle e danneggiare il silicone.

IMPORTANTE PER UNA SICUREZZA OTTIMALE:

- UFO è concepito per essere utilizzato esclusivamente insieme alle apposite maschere. In nessun caso il dispositivo deve essere posizionato direttamente sulla pelle se acceso.
- Se hai una patologia della pelle o qualsiasi dubbio medico, consulta un dermatologo prima dell'uso.
- Quando usi UFO devi sentirti a tuo agio – se provi disagio, interrompi immediatamente l'utilizzo e consulta un medico.
- Presta attenzione quando utilizzi UFO in prossimità degli occhi e non portare il dispositivo a contatto con le palpebre o con gli occhi stessi.
- Per motivi di igiene, non raccomandiamo di permettere ad altre persone di utilizzare il tuo UFO.
- Evita di lasciare il tuo UFO esposto alla luce diretta del sole non esporlo mai a calore estremo o ad acqua bollente.
- Se il dispositivo è utilizzato da, su o vicino a dei bambini, o da individui con abilità mentali e fisiche ridotte, è necessario un attento monitoraggio.
- Interrompere l'utilizzo se il prodotto sembra danneggiato in qualsiasi modo. Questo prodotto non contiene parti funzionali.

RISOLUZIONE DEI PROBLEMI

Precauzioni da adottare nel caso di cambiamenti nel funzionamento di UFO.

Se UFO non si accende quando si preme il pulsante universale:

- La batteria è scarica. Carica il tuo UFO con il caricatore USB fino a che non emette una luce fissa. Una ricarica completa di 2,5 ore ti fornirà autonomia fino a 40 trattamenti.

Se non riesci ad accendere UFO e/o il pulsante interfaccia non risponde:

- Il microprocessore è temporaneamente malfunzionante. Premi e tieni premuto il pulsante di avvio per riavviare il dispositivo.

Se UFO non si sincronizza con l'app di FOREO:

- Disattiva il Bluetooth e attivalo nuovamente per ritentare la connessione.
- Chiudi e riavvia l'app di FOREO.

Se non trovi la risposta alla tua specifica domanda nella sezione di risoluzione dei problemi, o se hai qualsiasi altra domanda in merito al funzionamento del dispositivo, visita www.foreo.com/it/support.

TERMINI DI GARANZIA E CONDIZIONI

REGISTRARE LA GARANZIA

Per attivare la tua garanzia limitata di 2 anni, registrala con l'app FOREO.

GARANZIA DI 2 ANNI

FOREO garantisce questo dispositivo per un periodo di DUE (2) ANNI dopo la data di acquisto originale contro difetti dovuti a difetto dell'opera umana o materiali derivanti da Uso Normale del dispositivo. La garanzia copre le parti operative che influenzano le funzioni del dispositivo. NON copre il deterioramento estetico causato da giusta usura e consumo, o danni causati da incidenti, uso improprio o negligente. Qualsiasi tentativo di aprire o smontare il dispositivo (o i suoi accessori) annullerà la garanzia.

Se scopri un difetto e contatti FOREO durante il periodo di garanzia, FOREO, a sua discrezione, sostituirà il dispositivo senza alcun costo. Le richieste di garanzia devono essere supportate da una prova ragionevole che la data della richiesta rientri nel periodo della garanzia. Per convalidare la tua garanzia, conserva la ricevuta d'acquisto originale assieme a queste condizioni di garanzia per la durata del periodo di garanzia. Il codice a barre posizionato sul fondo della scatola della maschera garantisce l'autenticità della maschera.

Per fare richiesta di garanzia, devi effettuare l'accesso al tuo account su www.foreo.com e selezionare l'opzione per effettuare una richiesta di garanzia. I costi di spedizione non sono rimborsabili. Questa attività è in aggiunta ai tuoi diritti regolamentari in quanto consumatore e non influenza tali diritti in nessun modo.

INFORMAZIONI SULLO SMALTIMENTO

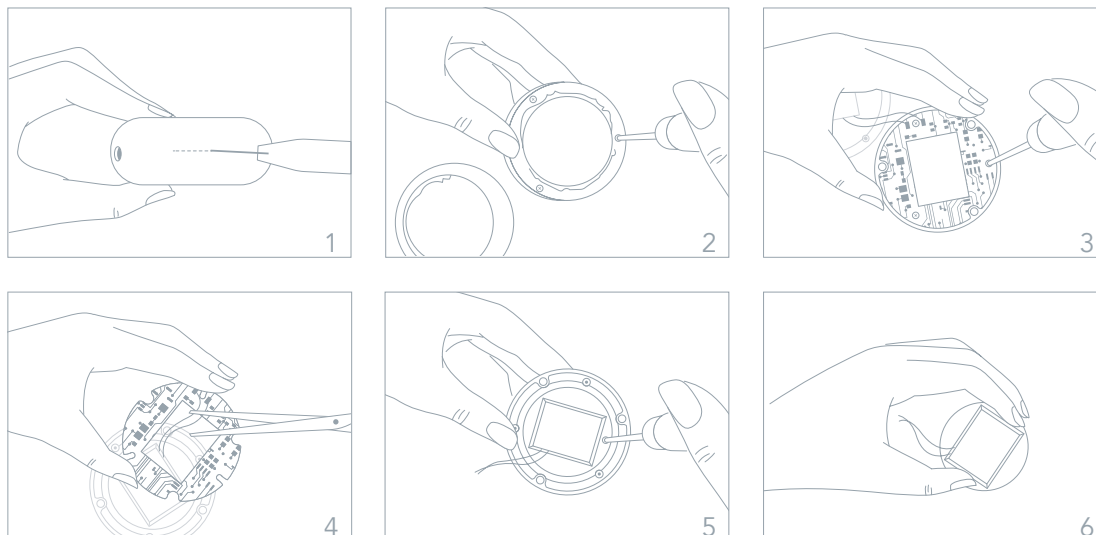
Lo smaltimento di vecchi dispositivi elettronici (applicabile nell'UE e nei paesi europei con un sistema di raccolta dei rifiuti separato).



Il simbolo col cassonetto crociato indica che questo dispositivo non deve essere considerato come rifiuto domestico, ma anzi deve essere portato presso il punto di raccolta appropriato per il riciclo di apparati elettrici ed elettronici. Conferendo questo dispositivo in modo del tutto corretto, aiuterai a prevenire le potenziali conseguenze negative per l'ambiente e per la salute umana che potrebbero essere causate da una gestione inappropriata del prodotto. Il riciclo di materiali aiuterà anche a conservare le risorse naturali.

Per ulteriori informazioni sul riciclo del tuo dispositivo, si prega di contattare il proprio centro di conferimento dei rifiuti o il luogo di acquisto.

RIMOZIONE DELLA BATTERIA



SPECIFICHE

MATERIALI:	Silicone sicuro per la pelle, PC + ABS
COLORE:	Pearl Pink/Mint/Fuchsia
MISURA:	72,5 mm x 31,4 mm
PESO:	146,2 g
BATTERIA:	Agli ioni di litio da 1050mAh 3,7V
USO:	Fino a 40 usi per ricarica
STANDBY:	180 giorni
FREQUENZA:	180 Hz
LIVELLO MASSIMO DI RUMORE:	<50 dB
INTERFACCIA:	1 pulsante

Dichiarazione di limitazione di responsabilità: Gli utenti di questo dispositivo lo utilizzano a proprio rischio. Né FOREO né i propri distributori al dettaglio si assumono alcuna responsabilità per qualsiasi infortunio o danno, fisico o altrimenti, derivanti, direttamente o indirettamente dall'uso di questo dispositivo. Inoltre, FOREO si riserva il diritto di revisionare la pubblicazione e di effettuare di volta in volta cambiamenti nei contenuti del presente documento senza l'obbligo di notificare alcuna persona di tale revisione o cambiamento.

Qualsiasi cambiamento o modifica non espressamente approvata dalla parte responsabile per la conformità può annullare l'autorità dell'utente di utilizzare il dispositivo. Questo dispositivo è conforme alla parte 15 dei Regolamenti FCC. Il funzionamento è soggetto alle due seguenti condizioni:

- (1) Questo dispositivo non può causare interferenze dannose.
- (2) Questo dispositivo deve accettare tutte le interferenze ricevute, incluse le interferenze che possono causare funzionamenti indesiderati.

Dichiarazione di esposizione alle Radio Frequenze: Questo dispositivo è conforme ai limiti di esposizione alle radiazioni FCC disposti per un ambiente non controllato. Il dispositivo è stato valutato e soddisfa i requisiti di esposizione alle Radio Frequenze. Il dispositivo può essere usato in condizioni di esposizione portatile senza restrizioni.

Il modello può essere cambiato per migliorie senza preavviso.

©2018 FOREO AB. TUTTI I DIRITTI RISERVATI

IMPORTATORE E DISTRIBUTORE IN UE: FOREO AB, BIRGER JARLSGATAN 22, 114 34 STOCOLMA, SVEZIA

IMPORTATORE E DISTRIBUTORE NEGLI USA: FOREO INC., 1525 E PAMA LANE, LAS VEGAS, NV 89119, USA

PRODOTTO PER FOREO AB PROGETTATO E SVILUPPATO DA FOREO SWEDEN.

WWW.FOREO.COM