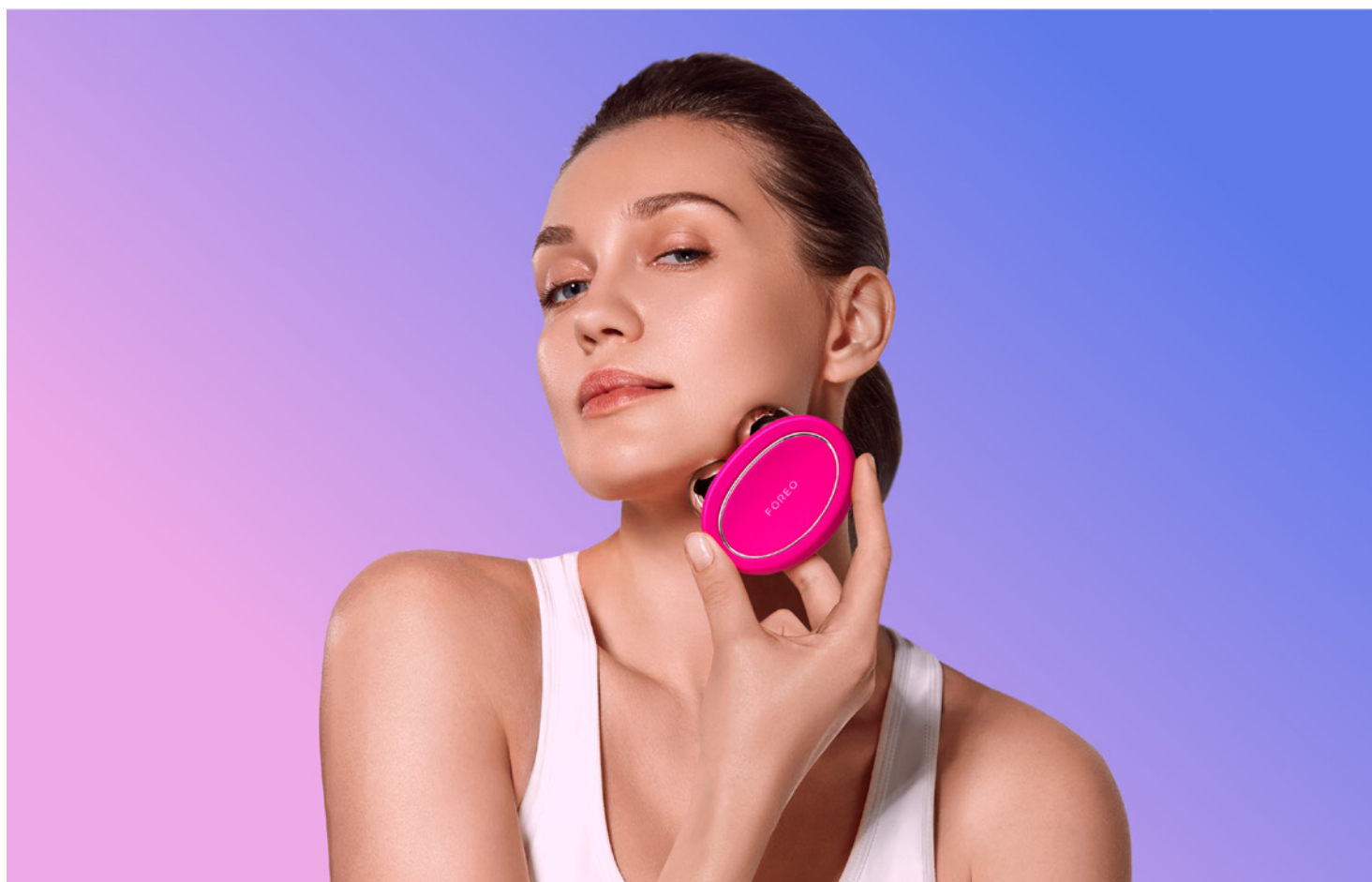


# FOREO



# 完整版使用说明书



## 开始使用

恭喜您购买到BEAR™智能微电流美容仪，成功迈出拥有美肌的第一步。当您在舒适的家中准备享受顶尖护肤科技所带来的好处之前，请先仔细阅读本使用说明书。

使用前请阅读所有指南并仅按照本说明书中的指定用途使用本产品。

**预期用途：** BEAR™适用于面部及颈部微调，作为非处方类美容仪器使用。

⚠ **警告：** 请勿对产品进行任何改装。

## BEAR™概述

遇见BEAR™—一款智能微电流面部美容仪，结合精准微电流和T-Sonic™垂直透肤声波脉动技术，只需几分钟，即可紧致提拉面部，使您的肌肤年轻自然，轮廓分明！

BEAR™可作为您日常早晚护肤程序的一部分。您可以通过APP选择不同美肌私教课进行面部锻炼，使用5种强度可调节的微电流为肌肤充电，帮助减少面部可见的衰老迹象。在使用微电流进行面部锻炼期间，温和的T-Sonic™垂直透肤声波脉动技术同时帮助按摩面部，增加肌肤光泽，并促进锻炼前斐珞尔粉颜密集修护精华露以及锻炼后后续护肤品的吸收。

BEAR™的Anti-Shock System™—一种独特的集成系统，使用超智能传感器以每秒100次的速度扫描和测量您皮肤对电流的阻抗值，然后在0.002秒内自动调节微电流强度（甚至比您能想象到的闪烁速度更快！）使其最适合您的皮肤。因此，Anti-Shock System™消除了微电流冲击皮肤的任何可能性，从而最大程度提高了使用舒适度和使用效果，使您每次都可享受稳定的高质量护理体验

## 开始了解BEAR™

### 微电流接触球

直接向皮肤传导卓越的微电流，使肌肤更紧致，拥有更光泽的肤色。

### T-Sonic™垂直透肤声波脉动技术

增强产品吸收，轻柔按摩面部，增加皮肤光泽。

### 瑞典智能设计

柔和弯曲，贴合面部轮廓，小巧轻盈，适合随身携带。

### 充电口

每次充满电可使用高达90次\*。

### ANTI-SHOCK SYSTEM™

独特的技术可扫描皮肤的阻抗值并且自动调节微电流的强度以达到最佳舒适度及安全性。

### 蓝牙指示灯

闪烁表示设备处于蓝牙配对模式或需要充电。

### 通用电源按钮

打开和关闭设备并将设备置于蓝牙配对模式。

### 5种强度指示灯

指示灯亮起显示微电流设置的强度。



### 2毫升斐珞尔粉颜密集修护精华露 样品

确保最佳导电性和增强使用效果



### USB充电线

随时随地进行充电



### 交互式APP

访问面部锻炼&更多微电流强度选择



### 支架

保护并安置您的设备



### 旅行袋

方便外出携带

\*基于1次时长为1分钟的护理

## 注意事项

### 为了最佳安全性

- 使用BEAR™进行面部护理是很舒适的——如果您在使用过程中感到有任何不适或刺激，请立即停止使用并咨询医生。
- 请不要在胸部/胸部区域，眼睛区域（眼眶边缘的环形肌肉），颈部中线（骨骼），或生殖器/腹股沟区域使用。
- 请不要在红色皮肤处，凸起的痣处，主动脉（例如颈动脉），毛细血管扩张处，有金属植入物处，感染区域或没有感觉的区域使用。
- 请不要使用设备来治疗酒渣鼻，痣，疣，癌变或任何皮肤状况。
- 如果您目前患有如癫痫，出血性疾病，癌症，肿瘤或感知障碍，请勿使用。
- 如果您进行过激光治疗，化学剥离或有任何其他形式的受伤或受损皮肤，请勿使用。
- 如果您进行过整容手术，请勿使用。
- 如果您体内有任何植入的医疗设备或其他电子仪器或身体辅助设备，请勿使用。
- 电子监护设备，比如心电监护仪和心电图报警，在使用仪器时可能无法正常工作。
- 请不要给儿童或在儿童附近使用设备，身体机能衰退及精神病患者不应该使用或靠近本设备。当在儿童或身体机能衰退及精神病患者身边使用、清洁或存放设备时，须密切监视。
- 微电流的长期影响尚不清楚。
- 尚未确定怀孕期间使用此设备的安全性。如果您怀孕了，请在使用前咨询您的医生。
- 如果您有皮肤问题或任何医疗问题，请在使用前咨询医生。
- 如果您怀疑或确诊患有心脏病，请遵循医生建议进行预防措施。
- 在眼部下方使用时要特别小心，不要让设备接触眼睑或眼睛。
- 使用设备时可能会出现闪烁的灯光，这是由于您的视神经受到刺激所致。如果您在不使用设备的情况下经常出现这种情况，请咨询您的医生。
- 使用设备时可能会出现轻微的刺痛感，这是正常现象，不会引起任何问题。降低强度可以减少或消除这种感觉。
- 考虑到斐洛尔美肌私教课护理的功效，我们建议您使用BEAR™一次时间不要超过3分钟。
- 出于卫生原因，我们不建议您与其他任何人共享您的BEAR™。
- 请不要在驾驶或操作重型机械时使用。
- 请不要在充电状态下使用设备。
- 请不要将任何物体插入设备的任何开口处。
- 如果设备过热或者怀疑设备出现故障时，请勿使用。
- 请避免将BEAR™置于阳光直射下，切勿将其暴露在极热的水或沸水中。
- 在激活微电流功能之前，BEAR™应处于完全干燥状态。如果设备浸没在水中，请勿使用，并且请不要在双手潮湿时使用。
- 该设备必须仅由安全特低压供电。
- 建议使用满足IEC60950标准的电源为设备充电。
- 充电前，请确保插头和插座完全干燥。否则可能导致触电，短路或火灾。
- 充电时请勿使用本设备。如果该设备或充电器不能正常工作或出现任何损坏，请停止使用。只使用设备自带的电源线。
- 在废弃电池之前，必须将电池从设备中取出。取出电池时，必须断开设备与电源连接，并妥善处理电池。
- 本产品不含可维修零件。
- 该设备适用于面部或颈部的美容用途。由于使用错误，用于身体其他部位，连接错误电压，导电精华或微电流按摩球受污染或任何其他不正确的操作而导致的任何有害结果，FOREO概不负责。
- 请仅将本设备用于本手册中所述的预期用途。如果您有其他特定问题没有找到相应答案，请访问[foreo.com/support](https://foreo.com/support)。

## 如何使用BEAR™

**注意:** 在开始微电流护理模式之前BEAR™必须完全干燥。

要在首次使用时解锁并注册您的设备，请下载FOREO For You app。通过手机蓝牙连接APP，按下BEAR™的通用电源按钮将设备与APP进行同步并设置您的微电流强度偏好。

**1** 仔细清洁并擦干脸部和颈部，以免留下任何残留物。

**2** 将斐珞尔粉颜密集修护精华露涂抹在皮肤上，使其均匀分布在您想要进行所有护理的区域，并按摩肌肤至完全吸收。

**3** i) 按下通用电源按钮以激活微电流。按钮下方的指示灯显示微电流设置强度。您可以通过快速按下通用电源按钮来切换不同的微电流强度并可以通过按压两下电源按钮来关闭T-Sonic™脉动。*使用APP来获取更多微电流强度。*

ii) 轻轻将两个金属接触球按压在脸上，然后根据您的需求将设备轻轻滑过颧骨和前额，唇周，以及下颌线处和颈部。*确保两个微电流接触球始终接触您的皮肤。请始终慢慢地向上滑动设备，可以稍加重力以达到更好的效果。*

iii) 当您完成护理后，按住通用电源按钮3秒以关闭设备。

**4** 如需要，可以继续使用任何其他护肤产品。



## 清洁BEAR™

使用后请彻底清洁BEAR™。用水和肥皂清洗金属按摩球和硅胶表面，然后用温水冲洗。用无绒，非研磨的布或毛巾擦干。我们建议喷洒FOREO硅胶清洁液于设备上，并用温水冲洗，以获得最佳清洁效果。

**注意：** 切勿使用含有酒精，汽油或丙酮的清洁产品，因为它们可能会刺激皮肤并损坏硅胶。



## 故障排除

BEAR™性能发生变化时应采取的预防措施：

当按下通用电源按钮时，如果未能激活BEAR™：

- 电池没电了。使用USB充电线充电最多1.5小时，直至充满电，然后按住通用电源按钮重新启动设备。

如果BEAR™无法关闭/通用电源按钮无响应：

- 微处理器暂时出现故障。按住通用电源按钮以重新启动设备。

如果BEAR™无法与FOREO For You app同步：

- 关闭蓝牙然后再打开以尝试重新连接。
- 关闭FOREO For You app然后重新打开以启动该过程。
- 检查是否需要在移动设备的应用商店中更新APP。

## 质保条款与条件

### 注册质保

通过 FOREO For You app注册并激活2年质保，或者通过登录foreo.com，查看产品注册以获得更多信息。

### 2年质保

FOREO产品的质保时间为自购买之日起2年，任何正常使用时因产品制造或材料缺陷引起的质量问题均属于质保范围。质保范围包括影响产品功能的零部件质量问题，但不包括由于长期使用造成的外观磨损或由于意外，错误操作或疏忽造成的磨损或损坏。任何尝试打开或分解产品（或其附属配件）造成的损坏也不在质保范围。

如果您有任何此类质量问题并在质保期内通知FOREO，FOREO经过售后服务中心确认和/或检测确认后，将免费为您更换产品。质保索赔需要提供产品尚在质保期内的合理凭证。为了让您的产品质保有效，请在质保期内妥善保存原始购买发票和质保信息。

若需申请质保，请先登陆您在www.foreo.com网站上的账户，然后选择质量索赔。您需自行承担运费。此举是对消费者法律权利的补充，并不影响消费者任何权益。

## 废弃处理方法

废旧电子设备的废弃处理方法(在欧盟或其他具有垃圾分类处理系统的欧洲国家适用)。



欧洲合格认证



符合危害性物质限制指令



包装采用可回收材料制成



垃圾废物  
电气和电子设备指令

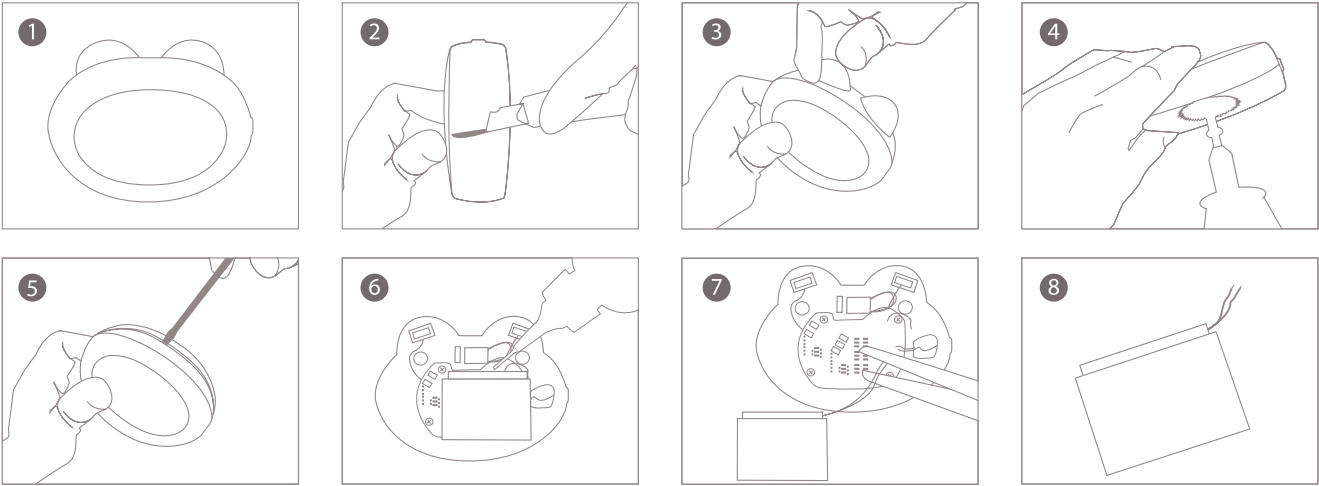
该设备不可作为生活垃圾进行处理，而应被带到专门回收电器和电子设备的收集点。通过确保正确地处理该设备，可有助于防止由于采用不恰当的废弃处理方式而造成的对环境和人类健康的潜在危害。材料回收也有助于保护自然资源。

更多产品回收信息，请联系当地的生活垃圾处理服务站或产品购买地。

# 电池拆卸

**注意:** 这个过程是不可逆的。打开设备将使其质保失效。只有在设备准备好处理时才能执行此操作。

由于此设备包含锂离子电池，因此必须在处理前取出电池，不得丢弃进生活垃圾中。要取出电池，请拆开硅胶外层后打开塑料内壳，取出电池并根据您所处地区的环保法规对其进行处理。在此过程中请戴上手套以确保您的安全。详细图文说明如下：



# 产品规格

**材质:** 亲肤安全硅胶, ABS塑料, PC, 镀铬锌合金  
**颜色:** 樱桃红  
**尺寸:** 64x79x39毫米  
**重量:** 90克  
**电池:** 锂离子电池 520毫安时 3.7伏  
**使用:** 充满一次电可使用高达90次\*

**待机时间:** 90天  
**频率:** 185 赫兹  
**噪音水平:** 低于50分贝  
**界面:** 一键式  
**执行标准:** GB4706.1-2005  
GB4706.10-2008

*\*基于1次时长为1分钟的护理*

**免责声明:** 产品使用者自担风险。FOREO和零售商对因使用产品直接或间接造成的任何身体或非身体的伤害或损害不承担任何责任和义务。此外，FOREO保留修改本说明并随时更改内容的权利，且没有义务将这些修改或改变通知任何个人。

**警告:** 未经合规负责方明确批准而对本设备进行更改或修改可能会使用户无权操作设备。

**注意:** 本设备已经过测试，符合FCC规则第15条对B类数字设备的限制。这些限制旨在提供合理的保护，防止设备在居住地区使用造成有害干扰。该设备产生、使用并可以辐射能量，如果不按照说明安装和使用，可能会对无线电通信造成有害干扰且无法保证在特定环境中不会发生干扰。如果此设备确实对无线电或电视接收造成有害干扰（可通过关闭和打开设备来确定），建议用户尝试通过以下一种或多种措施修正：

- 重新调整或摆放接收天线。
- 增加设备和接收器之间的距离。
- 将设备连接到不同于接收器所连接的电路上的插座。
- 咨询经销商或者有经验的无线电/电视技术人员以寻求帮助。

产品模型可能会因改进而有变化，恕不另行通知。

## 常见问题

### BEAR™基本信息

#### 我收到BEAR™设备后该做什么？

恭喜您发现了更加智能的护肤方式！您首先要做的是——免费下载FOREO For You app，解锁并注册您的设备。（更多信息，请参阅下面“应用程序”一节）。

#### 我如何开始第一次护理？

首先，仔细清洁并擦干您的脸部和颈部；然后，将斐洛尔粉颜密集修护精华露均匀涂抹在您希望护理的皮肤区域；最后，在APP中选择您喜欢的面部护理模式，或参阅上文或BEAR™设备附带的使用说明手册来使用其手动模式。

#### 如何打开我的BEAR™设备？

按下设备上的通用电源按钮来开启BEAR™。当设备处于蓝牙配对模式时，指示灯会闪烁。

#### 如何关闭我的BEAR™设备？

按住通用电源按钮3秒即可关闭设备。完成预设程序后，设备将自动关机。

#### 一套BEAR™包含什么？

1个BEAR™设备，1个2毫升斐洛尔粉颜密集修护精华露（样品），1根USB充电线，1本用户手册，1本快速入门指南，1个支架和1个旅行袋。

### BEAR™设备信息

#### 我该多久使用一次我的BEAR™设备？

BEAR™是一款足够安全且温和的设备，适合每天早晨或夜间使用。我们建议您在24小时内使用一次BEAR™设备，每次护理时长为3分钟。

#### 微电流安全吗？

BEAR™的微电流功能是一种安全、无痛的紧肤技术，仅在与斐洛尔粉颜密集修护精华露一起使用时才能获得最佳导电性。绝不可在任何靠近水源或者潮湿的地方激活BEAR™。

#### 是否使用较高的微电流强度会使得护理更加有效？

是的。更高的微电流强度等于更大的功率，可以到达皮肤深层并使其获得更多能量，使护理更加有效。然而，由于每个人的肤质不同——这是为什么我们强烈建议您从第一档开始先测试设备（配合使用斐洛尔粉颜密集修护精华露），以便了解哪档微电流强度最适合您。

#### 我可以调整微电流的强度吗？

是的，您可以手动调整微电流强度，每按一次通用电源按钮即可调整一档微电流强度或者通过APP选择您喜欢的强度。

#### 我可以调整T-SONIC™垂直声波脉动的强度吗？

是的，您可以通过APP调整T-Sonic™脉动强度。如果您不希望在护理模式中使用T-Sonic™脉动技术，您可以按压两下通用电源按钮以关闭该功能。

#### BEAR™和BEAR™ mini有什么不同？

BEAR™和BEAR™ mini都提供微电流来刺激面部和颈部，紧致并调理肌肤。然而，BEAR™ mini在设计时更侧重对面部的针对性护理，因此它的接触球球体较小，以便照顾到面部的细小部位，它只有3档较低微电流强度选择。另一方面，BEAR™具有中等大小的接触球球体，除了可以覆盖较大的面部护理区域之外，还可以精准地定位每条细纹并对其进行针对性护理。相比BEAR™ mini，BEAR™提供5档微电流强度选择，且微电流强度也高于BEAR™ mini。

#### BEAR™设备与其他家用设备有何不同？

BEAR™设备与其他家用微电流设备有两个非常重要的区别。首先，BEAR™设备是唯一一款配备了Anti-Shock System™的家用美容设备，消除了任何微电流刺激您皮肤的可能性，使它们成为安全的微电流设备。其次，BEAR™提供比其他家用美容设备更多的微电流强度，使您可以体验更加个性化和有效的治疗。

#### 完成一次预设的微电流护理模式需要多长时间？

针对不同的护理区域，时间一般在1-3分钟之间。

## 应用程序

### 为什么在使用BEAR™ 设备之前需要先下载FOREO APP?

所有支持APP的FOREO产品均需在第一次开机使用时通过FOREO For You app激活并解锁，这有助于识别并防止您购买到伪造或复刻的FOREO 产品，同时方便您注册保修以便保护您的设备。

### 如何使BEAR™ 设备与FOREO APP进行配对?

下载FOREO For You app到您的智能手机或者平板电脑上，打开蓝牙，按一下设备上的通用电源按钮即可开启设备。闪烁的白光表示您的设备正处于配对模式，按照APP中的说明注册并配对您的设备即可。

### 我的BEAR™设备可以不连接APP使用吗?

是的，无需连接FOREO For You app您也可以手动使用这两种设备。但首次使用时，您必须通过FOREO For You app注册并选择您的偏好设置以激活设备。同样，您必须通过APP以激活预设的面部紧致护理程序。您的护理程序将在此后自动与您的设备同步。

## 检测与保养

### 如何知道我是否正确地使用了BEAR™设备?

使用BEAR™设备时，请确保两个微电流球始终接触您的皮肤。如果两个球体都没有接触到您的皮肤，通用电源按钮就会亮起。当该灯熄灭时，则表示您正在正确地使用设备。

### 当我的设备持续闪烁时意味着什么?

在通用电源按钮周边持续闪烁的白灯表示设备正处于蓝牙配对模式或需要充电。请按照APP中的说明同步您的设备。

### 如何给BEAR™设备充电?

BEAR™设备是通过USB进行充电，充电1.5小时可使用高达90次（基于一次时长为1分钟的护理）。当设备正在充电时，通用电源按钮下的指示灯会闪烁，以指示您的设备现有电量。当所有的灯都亮起时，您的设备即充电完成。

### 如何清洁BEAR™设备?

清洁前请确保您的设备电源已经关闭。用肥皂和温水进行清洁冲洗，并用无绒布或毛巾将其擦干。我们建议喷洒FOREO硅胶清洁液于设备上，并用温水冲洗，以获得最佳清洁效果。

## 斐珞尔粉颜密集修护精华露

### 使用时必须搭配斐珞尔粉颜密集修护精华露一起使用吗?

是的，斐珞尔粉颜密集修护精华露可以在肌肤与设备间创建一个屏障以保证微电流有效且安全地从设备中转移到您的皮肤内。

### 是什么让斐珞尔粉颜密集修护精华露适合与微电流设备进行搭配使用?

斐珞尔粉颜密集修护精华露具有特殊导电成分，例如甘油，可使微电流设备如BEAR™有效运作且不会对肌肤造成刺激感。

### 斐珞尔粉颜密集修护精华露的生产是零残忍的吗?

是的。斐珞尔粉颜密集修护精华露的生产过程是零残忍的，这意味着产品并没有在动物身上进行过试验。

### 斐珞尔粉颜密集修护精华露中是否包含任何激素干扰成分?

不，产品配方纯净不含会导致激素紊乱的物质。

### 是否使用完斐珞尔粉颜密集修护精华露后可以对空瓶进行回收?

可以，该瓶是可回收的。

©2018/19 FOREO AB 版权所有。

欧洲进口商和经销商：FOREO AB 地址：KARLÄVAGEN 41, 114 31 STOCKHOLM, SWEDEN

美国进口商和经销商：FOREO INC., 地址：1525 E. PAMA LANE, LAS VEGAS, NV 89119, USA

澳洲进口商和经销商：6 PROHASKY STREET, PORT MELBOURNE, VIC, 3207 AUSTRALIA

为FOREO AB生产，由FOREO 瑞典设计研发。

WWW.FOREO.COM