

FOREO

露娜™

完整使用说明书

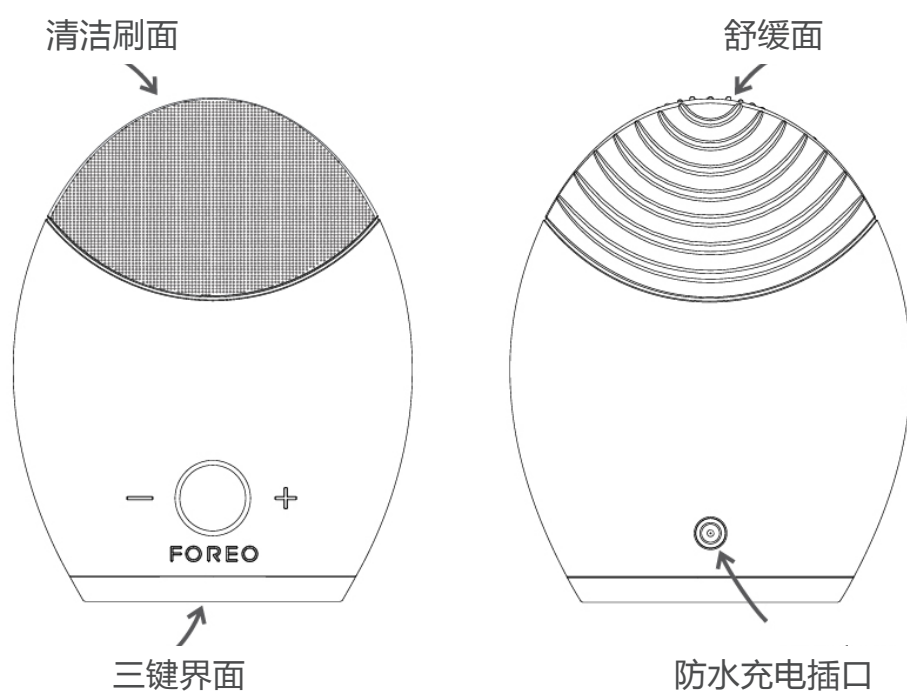
卓越的全能美容仪

首先感谢并恭喜您购买露娜™ T-Sonic™ 舒缓及面部清洁仪——您已向美丽无瑕的肌肤迈进第一步。请您在享受这款居家尖端科技肌肤护理仪器的诸多益处之前，仔细阅读本说明书。

露娜™简介

我们全新突破性的护肤系列产品将赋予肌肤自然健康的光泽，使其恢复至平滑年轻的状态。

在舒缓模式下，露娜™温和地向皮肤表面以下传递 T-Sonic™ 脉动，有效祛除肌肤细纹。露娜™的清洁模式比手洗更深层地清洁肌肤，从而促进肌肤更有效吸收化妆品。经常使用不仅令肌肤更清新更有光泽，而且为保持一生都年轻与健康的肌肤奠定最重要的基础。



使用露娜™

露娜™共有三种型号，分别适合敏感性/中性肌肤、混合性肌肤和特别敏感性肌肤。为了获得最好的使用效果，我们建议您每天早晚各用两分钟。

模式选择

1. 按中间键开启露娜™，此时它处于清洁模式。
2. 再按一次中间键，进入待机状态（待机状态时指示灯持续灯亮并且脉动停止，此时您可以用水冲洗面部）。
3. 第三次按中间键则激活舒缓模式。
4. 第四次按中间键关闭露娜™。

露娜™处于清洁模式和舒缓模式时，可通过“+/-”键调节脉动强度。它带记忆功能，会自动保存本次的设置，方便下次使用。

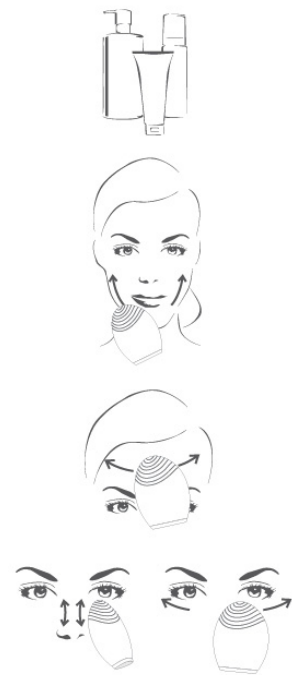
FOREO 清洁模式和舒缓模式的使用步骤将在下面的内容讲述。完成皮肤科医生推荐的每个步骤完成后，T-Sonic™脉动会暂停并且指示灯会闪动，提示您将仪器作用于面部其他部位。

注意：第一次从包装盒取出露娜™时，产品处于锁定状态——同时持续按住“+”“-”键可解锁，指示灯会闪动以提示产品已解锁。若要在旅行时将它锁定，方法同解锁一致。

清洁模式

T-Sonic™ 透肤声波脉动通过光滑的硅胶触点导入肌肤，帮助清除毛孔中的污垢、油脂以及化妆品残留，清理坏死角质细胞。

建议清洁面部不同区域时各用约 15 秒钟；露娜™ T-Sonic™ 脉动每过 15 秒钟后会短暂停顿以作提示。



1. 卸妆后，湿润脸部后涂上您的洁面乳。按中间键开启露娜™，进入清洁模式。
2. 从下巴开始，沿着下颚向上轻柔抚动至耳朵，再逐步清洁更上面的区域，直至清洁完整边脸颊。
3. 重复步骤 2，清洁另一边脸颊。
4. 然后从额头的中间分别向两边轻轻抚动，直至清洁整个额头。
5. 清洁鼻子时用露娜™ 在鼻子的一侧上下轻轻划动，然后以同样的方法清洁鼻子的另一侧。清洁眼睛以下部位时，建议按“-”键调低露娜™ 的脉动强度，特别轻柔地向外抚动。

一分钟结束后，露娜™ 的脉动会相继快速暂停三次。再次按中间键进入待机状态，此时可用水冲洗面部完成一分钟清洁。请注意为了防止使用过度，露娜™ 处于清洁模式三分钟后会自动关机。

舒缓模式

LUNA™ 露娜™ 的舒缓模式可改善明显的细纹和皱纹，重塑肌肤紧致与弹性。

在待机状态下，按中间键激活舒缓模式。建议舒缓模式下作用于下列每个区域的时间为 12 秒钟左右；露娜™ 的脉动每 12 秒钟会短暂停顿以作提示。在本模式下请闭上双眼，放松面部，然后将露娜™ 的舒缓面置于下列皱纹区域（这些区域的紧张肌肉最容易产生忧虑纹、鱼尾纹、笑纹等）：

1. 双眉之间
2. 右眼尾部
3. 右脸鼻唇间
4. 左脸鼻唇间
5. 左眼尾部

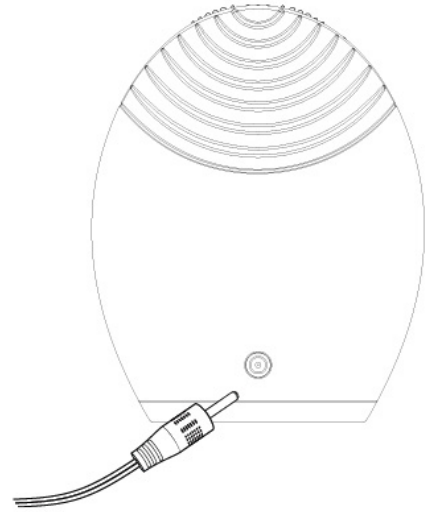


一分钟结束后，露娜™ 的脉动会相继快速暂停三次。请注意为了防止使用过度，露娜™ 处于舒缓模式三分钟后会自动关机。

充电

- 将 DC 插头插入露娜™的充电插口。
- 将充电器插入插座。露娜™的 LED 指示灯会重复闪动指示正在充电。充电完成之后（约一小时），LED 指示灯持续灯亮，不再闪动。
- 当电池电量低时，露娜™的 LED 指示灯发出闪烁的白光。

仅限使用 FOREO 公司为露娜™专配的充电器。首次使用前请先充电。充电时请勿使用露娜™，并且每次充电时间不得超过 24 小时。



清洗、存放和安全

适当的维护与保养能够有效延长露娜™的使用寿命。

每次使用后请彻底清洗露娜™。用水及香皂清洗刷面，并用清水冲洗干净。然后用不掉屑的棉布或毛巾轻轻拍干。请勿使用含有酒精、汽油或丙酮等刺激皮肤的清洁产品清洗露娜™。

请勿将粘土基质、硅溶性或颗粒状洁面乳、去角质霜或磨砂膏等与露娜™共同使用，因为这些物质可能会损坏露娜™的柔软硅胶刷头。

避免阳光直射露娜™，勿将其暴露在高温环境或沸水中。

由于卫生原因，建议您不要与他人共同使用同一个露娜™。

用露娜™洁面是非常舒适的——如果您感觉任何不适，请立即停止使用，并咨询医生。如果您的皮肤有任何不良状况，在使用之前请先咨询皮肤科医生。在清洁眼睛下部区域时需要特别小心，请不要让露娜™直接接触眼睑或眼睛。

儿童或残障人士需要在特别监护下才能使用本仪器。若本仪器或充电器、充电线已经损坏，请勿使用；充电前，请确保充电器干燥；在露娜™或充电器可能会浸没于水中的任何情况下都不得充电。本仪器仅限用于本说明书所描述的使用目的。

鉴于 FOREO 清洁模式和舒缓模式的高效性，我们建议您每次使用露娜™清洁模式或舒缓模式的时间不超过三分钟。

故障应对

连接充电器后，LED 指示灯为什么不闪动？

- 电池电量已满，可进行 450 次完整清洁和舒缓步骤。
- 电池电量耗尽，需要充电几分钟才能重新识别充电线。
- 充电线未连接正确。请检查充电插座和充电插口。

按中间键没有激活露娜™怎么办？

- 露娜™电池没电了，请充电。
- 界面被锁定。持续按住“+”“-”键解锁。

露娜™无法关机或是按键没有反应怎么办？

- 微处理器出现短暂性功能故障。连接充电线以恢复其功能。

露娜™的硅胶表面起泡或变得粘手怎么办？

- 停止使用。硅胶持久耐用，但是在一些特定条件下也会变质——查看本说明书的清洗、存放和安全部分，防止硅胶变质。

如果遇到有关露娜™的任何其他问题，或是对它的操作有任何疑问，请访问官网 www.foreo.com 的客户服务部分，并填写帮助单。

FOREO 两年期限保修和十年品质保证

本产品的质保时间为自购买之日起两年，任何因产品制造或材料缺陷引起的质量问题均属于质保范围。如果您有任何此类质量问题并在质保期内通知 FOREO，FOREO 将免费为您更换产品。

质保范围包括影响产品功能的零部件质量问题，但不包括由于长期使用造成的外观磨损或由于错误操作、疏忽或意外造成的磨损或损坏。任何尝试打开或分解产品（或其附属配件）造成的损坏也不在质保范围。

质保索赔需要提供产品尚在质保期内的合理凭证。为了让您的产品质保有效，请在质保期内妥善保存原始购买发票。

提出质量索赔的客户需要首先注册并登陆您在官网 www.foreo.com 的账号，然后选择质量索赔选项。您会收到一个退货授权编号（RMA），您需要将此编号与 FOREO 产品同时寄送至与您最近的 FOREO 办事处，垫付运费。若质保索赔无效，运费不退。这样做是对消费者法律权利的补充，并不影响消费者任何权益。

作为 FOREO 两年质保的延续，FOREO 的十年质保是指顾客在购买 FOREO 产品两年以后十年以内，若发现有质量问题，可以在 FOREO 官网 www.foreo.com 以所列价格的五折购买任一款新产品。请查阅官网 www.foreo.com 客服部分的完整说明与条款。

报废与回收处理

报废与回收电子类商品（适用于使用垃圾分类收集系统的欧盟及其他欧洲国家）：

打叉的垃圾桶图标表示该产品废弃后，应视为报废的电子电器设备送至相关的电子电器产品回收站，而不适用于普通垃圾的处理方式。请确保本产品废弃后能得到正确处置，避免对产品的不当处理造成对环境及人类健康的不良影响。对材料的回收还能帮助节省自然资源。

有关如何回收本产品的更多信息，请联系您当地或购买地的社区垃圾处理服务中心。



产品参数

材质：	对人体安全的硅胶及环保 ABS 塑料
颜色：	白色 / 蓝色 / 粉色
尺寸：	100 x 80 x 32 毫米
重量：	100 克
电池：	锂离子 500 毫安时 3.7 伏
充电时间：	60 分钟
使用次数：	450 次
待机时间：	90 天
频率：	125 赫兹
最大噪音量：	50 分贝
操作界面：	三键式

免责声明：使用者请自行承担产品使用风险。FOREO 及其零售商均不承担使用本产品所直接或间接产生的任何身体伤害或其他损害等后果及相关法律责任。

上述说明会因产品质量改进有所改变，恕不另行通知。

© 2013 FOREO AB. 保留所有权利。

欧洲进口商和经销商：FOREO AB 地址：KARLÄVAGEN 41, 114 31 STOCKHOLM, SWEDEN
 美国进口商和经销商：FOREO INC., 地址：1525 E. PAMA LANE, LAS VEGAS, NV 89119, USA
 澳洲进口商和经销商：6 PROHASKY STREET, PORT MELBOURNE, VIC, 3207 AUSTRALIA
 为FOREO AB生产，由FOREO 瑞典设计研发。

WWW.FOREO.COM