

# FOREO

SWEDEN



## BEAR™ mini

SMARTE GESICHTS-STRAFFUNG  
DURCH MIKROSTROM



# BEDIENUNGSANLEITUNG



## ERSTE SCHRITTE

Herzlichen Glückwunsch! Mit dem Erwerb von BEAR™ mini haben Sie den ersten Schritt in Richtung intelligenterer Hautpflege getan. Bevor Sie beginnen, die Vorteile der hochentwickelten Hautpflege-Technologie bequem von zuhause aus zu nutzen, nehmen Sie sich bitte einen Moment Zeit, um die Anweisungen dieser Bedienungsanleitung sorgfältig durchzulesen.

Bitte **LESEN SIE SÄMTLICHE ANWEISUNGEN VOR DER VERWENDUNG** und verwenden Sie dieses Produkt ausschließlich für den in dieser Bedienungsanleitung beschriebenen Verwendungszweck.

**VERWENDUNGSZWECK:** BEAR™ mini ist zur Stimulierung von Gesicht und Hals als kosmetische Anwendung zum Selbstermachen vorgesehen.

**⚠️ WARNHINWEIS:** EINGRIFFE AN DIESEM GERÄT SIND NICHT ZULÄSSIG.

## BEAR™ mini IM ÜBERBLICK

Dürfen wir vorstellen? BEAR™ mini – das smarte Gerät für die Gesichts-Straffung durch Mikrostrom, das Präzisions-Mikrostrom und T-Sonic™ Pulsationen kombiniert, um Ihnen in Minutenschnelle zu einer strafferen, jugendlichen Haut zu verhelfen!

BEAR™ mini kann täglich als Teil Ihrer morgendlichen oder abendlichen Hautpflegeroutine verwendet werden. Wählen Sie aus einer Vielzahl von appgesteuerten Fitness-Workouts für das Gesicht, die mit 3 einstellbaren Intensitätsstufen von Mikrostrom die Haut verbessern und dazu beitragen, sichtbare Zeichen der Hautalterung zu vermindern. Bei den Mikrostrom-Workouts massieren sanfte T-Sonic™ Pulsationen das Gesicht, verbessern die Ausstrahlung der Haut und die Aufnahme von SERUM SERUM SERUM vor Ihrem Workout und Ihrer bevorzugten Hautpflegeprodukte danach.

Mit dem Anti-Shock System™ von BEAR™ mini, einem einzigartigen integrierten System, wird mit Hilfe von ultraintelligenten Sensoren der Widerstand Ihrer Haut gegen Elektrizität mit einem Rhythmus von 100 Mal pro Sekunde gescannt und gemessen. Dazu passt sich die Intensität des Mikrostroms automatisch in nur 0,002 Sekunden (schneller, als man auch nur ans Blinzeln denken kann!) an Ihre Haut an. Anti-Shock System™ schließt jede Möglichkeit aus, dass der Mikrostrom Ihre Haut schockt, was zu maximaler Sicherheit und Effektivität für eine gleichbleibende Behandlungsqualität bei jeder Anwendung führt.

## LERNEN SIE BEAR™ MINI KENNEN

### MIKROSTROM-KUGELN

Liefern überragenden Mikrostrom direkt an die Haut für einen festeren, strafferen Teint.

### T-SONIC™ PULSATIONEN

Verbessern die Aufnahme des Produkts und massieren das Gesicht sanft für eine strahlende Haut.

### SMARTES DESIGN AUS SCHWEDEN

Leicht geschwungen, um sich den Gesichtskonturen anzupassen, und leicht im Gewicht für die Hautpflege unterwegs.

### LADEANSCHLUSS

Bis zu 90 Anwendungen pro Aufladung\*.

### ANTI-SHOCK SYSTEM™

Scant den Hautwiderstand und passt die Intensität des Mikrostroms für maximale Sicherheit und Komfort an.

### UNIVERSAL-BETRIEBSTASTE

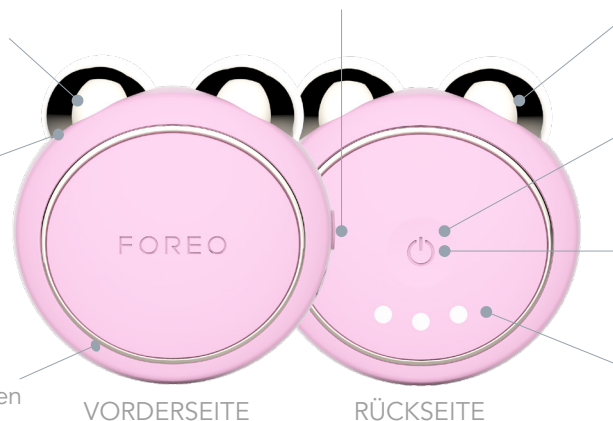
Schaltet das Gerät ein und aus und versetzt es in den Bluetooth-Kopplungsmodus.

### BLUETOOTH ANZEIGELEUCHTE

Blinkt zur Anzeige, wenn sich das Gerät im Bluetooth-Kopplungsmodus befindet.

### 3 INTENSITÄTS-ANZEIGELEUCHTEN

Leuchten auf, um anzuzeigen, auf welche Mikrostrom-Intensität Ihr Gerät eingestellt ist.



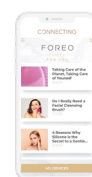
### 2 ML SERUMPROBE

Für eine optimale Leitfähigkeit und gesteigerte Wirkung.



### USB-LADEKABEL

Jederzeit und überall mit dem USB-Ladekabel aufladen.



### INTERAKTIVE APP

Zugriff auf Gesichts-Workouts & eine größere Bandbreite an Intensitäten.



### STÄNDER

Schützt und hält Ihr BEAR™ mini Gerät.

\*Bei jeweils 1-minütiger Anwendung.

## WARNHINWEISE FÜR OPTIMALE SICHERHEIT

- Das Straffen mit BEAR™ mini sollte angenehm sein – im Falle von Beschwerden oder Reizung setzen Sie die Verwendung unverzüglich aus und wenden sie sich an einen Arzt.
- Nicht im Bereich der Brust, der Augen (ringförmiger Muskel innerhalb des Orbitalrandes), der Mittellinie (Knochen) des Halses oder der Genitalien / der Leiste anwenden.
- Nicht auf geröteter Haut, erhöhten Muttermalen, großen Arterien (z.B. Halsschlagader), vergrößerten Blutgefäßen, Metallimplantaten, entzündeten oder gefühllosen Bereichen anwenden.
- Verwenden Sie das Gerät nicht zur Behandlung von Rosazea, Muttermalen, Warzen, offenen Wunden, krebsartigen Läsionen oder sonstigen Hauterkrankungen.
- Verwenden Sie das Gerät nicht bei Vorliegen von Krankheiten wie Epilepsie, hämorrhagischen Erkrankungen, Krebs, Tumor oder Wahrnehmungsstörungen.
- Verwenden Sie das Gerät nicht nach einer Laserbehandlung, einem chemischen Peeling oder bei sonstigen Formen verletzter bzw. beschädigter Haut.
- Verwenden Sie das Gerät nicht nach kosmetischer Gesichtschirurgie.
- Verwenden Sie das Gerät nicht, wenn Sie ein Medizinprodukt oder sonstiges elektronisches Instrument implantiert haben.
- Elektronische Überwachungsgeräte wie EKG-Monitore und -Alarmer funktionieren möglicherweise nicht ordnungsgemäß, während das Gerät in Verwendung ist.
- BEAR™ mini sollte nicht an, von oder in der Nähe von Kindern oder Personen mit eingeschränkten körperlichen und geistigen Fähigkeiten verwendet werden. Bei Verwendung, Reinigung oder Aufbewahrung des Gerätes durch bzw. in der Nähe von Kindern oder Personen mit eingeschränkten körperlichen und geistigen Fähigkeiten bedarf es besonderer Aufsicht.
- Über die Langzeitwirkungen von Mikrostrom ist nichts bekannt.
- Die Sicherheit der Verwendung des Gerätes während der Schwangerschaft ist nicht nachgewiesen. Wenn Sie schwanger sind, konsultieren Sie Ihren Arzt, bevor Sie dieses Gerät verwenden.
- Sollten Sie Hautprobleme oder sonstige medizinische Bedenken haben, konsultieren Sie vor der Verwendung bitte einen Arzt.
- Wenn Sie an einer Herzerkrankung leiden oder eine solche vermutet wird, halten Sie die von Ihrem Arzt empfohlenen Vorsichtsmaßnahmen ein.
- Seien Sie beim Straffen des Bereichs unter den Augen besonders vorsichtig und vermeiden Sie jeden Kontakt des Gerätes mit den Augenlidern oder den Augen selbst.
- Während der Anwendung könnte es zur Wahrnehmung eines Blinklichts kommen, und zwar infolge der Stimulation Ihres Sehnervs. Sollten Sie dies auch ohne Verwendung des Gerätes feststellen, konsultieren Sie Ihren Arzt.
- Während der Anwendung kann ein leichtes Kribbelgefühl auftreten; das ist normal und kein Grund zur Sorge. Eine geringere Intensität kann dieses Gefühl verringern bzw. beseitigen.
- Aufgrund der Wirksamkeit der FOREO Straffungs-Routine empfehlen wir, BEAR™ mini nicht länger als 3 Minuten am Stück zu verwenden.
- Aus hygienischen Gründen empfehlen wir, Ihren BEAR™ mini nicht mit anderen Personen zu teilen.
- Nicht während des Fahrens oder des Bedienens von schweren Maschinen verwenden.
- Verwenden Sie das Gerät nicht, während es an die Steckdose angeschlossen ist.
- Stecken Sie keine Gegenstände in die Öffnungen des Gerätes.
- Verwenden Sie das Gerät nicht, wenn es überhitzt ist oder Sie eine Fehlfunktion vermuten.
- Setzen Sie Ihren BEAR™ mini nie direkter Sonneneinstrahlung, extremer Hitze oder kochendem Wasser aus.
- BEAR™ mini sollte vor dem Aktivieren der Mikrostrom-Funktion komplett trocken sein. Verwenden Sie das Gerät nicht, wenn es in Wasser getaucht wurde oder mit nassen Händen.
- Dieses Gerät darf nur mit einem Adapter für Sicherheitskleinspannung (SELV) verwendet werden.
- Es wird empfohlen, zum Laden des Gerätes IEC60950-Standard-Netzteile zu verwenden.
- Vergewissern Sie sich vor dem Laden, dass der Stecker und die Steckdose komplett trocken sind. Andernfalls kann es zu einem elektrischen Schlag, Kurzschluss oder Brand kommen.
- Verwenden Sie das Gerät nicht, während es auflädt. Verwenden Sie das Gerät bzw. das Ladegerät nicht mehr, wenn es nicht ordnungsgemäß funktioniert oder in irgendeiner Weise beschädigt erscheint. Verwenden Sie ausschließlich das mitgelieferte Netzkabel.
- Der Akku muss vor der Entsorgung des Gerätes entnommen werden. Bei der Entnahme des Akkus muss das Gerät vom Stromnetz getrennt sein, und der Akku muss sicher entsorgt werden.
- Dieses Gerät enthält keine zu wartenden Teile.
- Dieses Gerät ist zur kosmetischen Anwendung an Gesicht und Hals bestimmt. FOREO haftet nicht für schädliche Folgen, die durch unsachgemäßen Gebrauch, Anwendung auf andere Körperbereiche, Anschluss an ungeeignete Spannungsquellen, unreine Leitflüssigkeit oder Kugeln oder sonstige unsachgemäße Verwendung entstehen.
- Verwenden Sie das Gerät nur für den in dieser Bedienungsanleitung beschriebenen Verwendungszweck. Sollten Sie keine Antwort auf Ihre spezifische Frage finden oder sonstige Fragen zur Bedienung des Gerätes haben, besuchen Sie bitte die Website [foreo.com/support](https://foreo.com/support).



## VERWENDUNG VON BEAR™ mini

**ACHTUNG:** BEAR™ mini MUSS VOR BEGINN DER MIKROSTROM-ANWENDUNG KOMPLETT TROCKEN SEIN.

Um Ihr Gerät für die erstmalige Verwendung freizuschalten und zu registrieren, laden Sie die FOREO For You App herunter. Stellen Sie über Bluetooth eine Verbindung zur App auf Ihrem Smartphone her und drücken Sie die Universaltaste am BEAR™ mini, um Ihr Gerät mit der App zu synchronisieren.

1 Reinigen und trocknen Sie Gesicht und Hals sorgfältig, bis keinerlei Rückstände verbleiben.

2 Tragen Sie SERUM SERUM SERUM auf die Haut auf und verteilen Sie es gleichmäßig auf alle zu behandelnden Bereiche. Massieren Sie es ein, bis es vollständig eingezogen ist.

3 **Für voreingestellte Routinen:**

Wählen Sie die gewünschte Mikrostrom-Anwendung in der FOREO For You App aus. Befolgen Sie die Anweisungen in der App und fahren Sie dementsprechend fort. *Das Gerät schaltet sich nach Beendigung der Routine automatisch ab.*

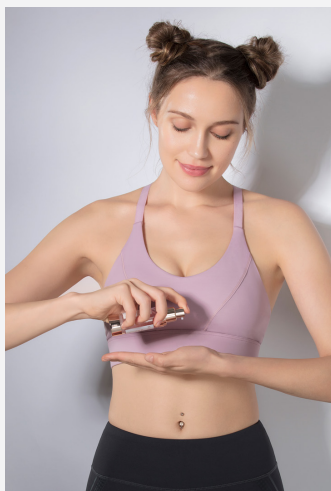
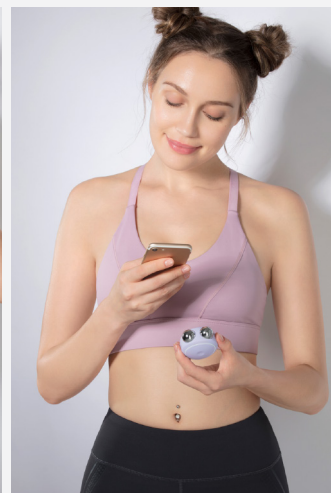
**Manueller Modus:**

i) Drücken Sie die Universaltaste, um den Mikrostrom zu aktivieren. Die Leuchtanzeigen unter der Universaltaste zeigen die eingestellte Intensität des Mikrostroms an. Sie können die Intensität des Mikrostroms durch einmaliges schnelles Drücken der Universaltaste pro Stufe ändern. Um die T-Sonic™ Pulsationen auszuschalten, drücken Sie die Universaltaste zweimal. *Über die App können Sie auf eine größere Bandbreite an Mikrostrom-Intensitäten zugreifen.*

ii) Drücken Sie die beiden Metallkugeln leicht an Ihr Gesicht und fahren Sie sanft mit dem Gerät über die Wangenknochen und die Stirn, um die Lippen herum sowie über die Kinnlinie und, falls gewünscht, über den Hals. *Achten Sie darauf, dass beide Mikrostrom-Kugeln stets in Berührung mit der Haut sind. Um ein optimales Ergebnis zu erzielen, bewegen Sie das Gerät langsam in Aufwärtsbewegung und üben Sie dabei leichten Druck aus.*

iii) Nach Beendigung der Anwendung halten Sie die Universaltaste 3 Sekunden lang gedrückt, um das Gerät abzuschalten.

4 Tragen Sie, falls gewünscht, ein beliebiges Hautpflegeprodukt Ihrer Wahl auf.



## REINIGUNG IHRES BEAR™ mini

Reinigen Sie BEAR™ mini stets gründlich nach jedem Gebrauch. Reinigen Sie die Metallkugeln und die Silikonoberfläche mit Wasser und Seife und spülen Sie dann mit warmem Wasser ab. Mit einem fusselfreien, nicht scheuernden Tuch oder Handtuch trockentupfen. Um ein optimales Ergebnis zu erzielen, empfehlen wir, das Gerät nach dem Gebrauch mit dem Silikon-Reinigungsspray von FOREO einzusprühen und dann unter warmem Wasser abzuspülen.

**HINWEIS:** Verwenden Sie niemals Reinigungsprodukte, die Alkohol, Benzin oder Aceton enthalten, da dies die Haut reizen bzw. das Silikon beschädigen könnte.

## PROBLEMBEHANDLUNG

Vorsichtsmaßnahmen im Falle von Leistungsschwankungen bei BEAR™ mini:

BEAR™ mini schaltet sich durch Drücken der Universaltaste nicht ein:

- Der Akku ist leer. Laden Sie das Gerät mit dem USB-Kabel bis zu 1,5 Stunden lang vollständig auf und starten Sie es dann neu durch Gedrückthalten der Universaltaste.

BEAR™ mini lässt sich nicht ausschalten und/oder die Universaltaste reagiert nicht:

- Der Mikroprozessor funktioniert vorübergehend nicht richtig. Halten Sie die Universaltaste gedrückt, um das Gerät neu zu starten.

BEAR™ mini synchronisiert sich nicht mit der FOREO For You App:

- Schalten Sie Ihr Bluetooth aus und wieder ein, um die Verbindung wieder herzustellen.
- Schließen und öffnen Sie die FOREO For You App wieder, um den Vorgang neu zu starten.
- Prüfen Sie im App Store Ihres Mobilgerätes, ob die App aktualisiert werden muss.

## GARANTIEBEDINGUNGEN

### REGISTRIEREN DER GARANTIE

Um Ihre zweijährige Herstellergarantie freizuschalten, registrieren Sie sich über die FOREO For You App oder besuchen Sie die Website [foreo.com/product-registration](http://foreo.com/product-registration) zwecks näherer Information.

### ZWEIJÄHRIGE HERSTELLERGARANTIE

FOREO garantiert dieses Gerät für einen Zeitraum von ZWEI (2) JAHREN ab Kaufdatum gegen Mängel, die auf Verarbeitungs- oder Materialfehlern beruhen und sich bei normaler Beanspruchung des Gerätes ergeben. Die Garantie umfasst jene Bestandteile, die sich auf die Gebrauchstauglichkeit des Gerätes auswirken. Von der Garantie AUSGENOMMEN sind normaler Verschleiß und Verbrauch sowie Schäden, die auf Unfall, unsachgemäßer Verwendung oder Fahrlässigkeit beruhen. Jeder Versuch, das Gerät (bzw. das entsprechende Zubehör) zu öffnen, führt zum Erlöschen der Garantie.

Wenn Sie einen Mangel feststellen und diesen FOREO innerhalb der Garantiezeit anzeigen, ersetzt FOREO das Gerät nach eigenem Ermessen unentgeltlich. Zur Inanspruchnahme der Garantie muss glaubhaft belegt werden können, dass die Garantie zum Zeitpunkt des Antrags noch besteht. Bitte bewahren Sie deshalb den Originalkaufbeleg zusammen mit diesen Garantiebedingungen über die gesamte Garantiezeit sorgfältig auf.

Um die Garantie in Anspruch zu nehmen, melden Sie sich unter [www.foreo.com](http://www.foreo.com) in Ihrem Benutzerkonto an und wählen Sie dann die Option zur Beantragung der Garantieleistung. Versandkosten sind nicht erstattungsfähig. Diese Garantie kommt zu Ihren gesetzlichen Verbraucherrechten hinzu und berührt diese in keiner Weise.

## HINWEISE ZUR ENTSORGUNG

Entsorgung von elektronischen Altgeräten (anwendbar in der EU und anderen europäischen Ländern mit Mülltrennsystemen).



EUROPÄISCHE  
KONFORMITÄT



BESCHRÄNKUNG  
GEFÄHRLICHER STOFFE



VERPACKUNG AUS  
WIEDERVERWERTBAREM  
MATERIAL



RICHTLINIE ÜBER ELEKTRO-  
UND ELEKTRONIK-  
ALTGERÄTE

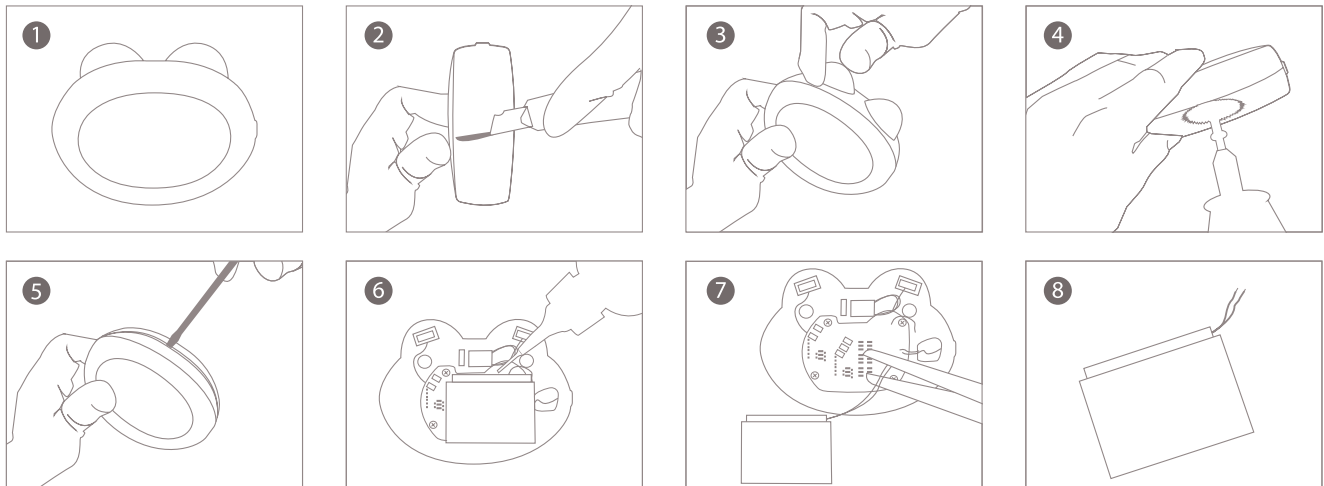
Das Symbol der durchgestrichenen Mülltonne bedeutet, dass dieses Gerät nicht als Hausmüll entsorgt werden, sondern an eine entsprechende Rückhol- und Sammelstelle für elektrische und elektronische Geräte übergeben werden sollte. Indem Sie sicherstellen, dass dieses Gerät vorschriftsmäßig entsorgt wird, tragen Sie dazu bei, die möglichen negativen Auswirkungen auf die Umwelt und die Gesundheit des Menschen zu vermeiden, die durch eine unsachgemäße Entsorgung des Gerätes entstehen könnten. Das Wertstoff-Recycling trägt zudem zur Erhaltung der natürlichen Rohstoffquellen bei.

Zwecks näherer Informationen zum Recycling des Gerätes wenden Sie sich bitte an Ihr Entsorgungsunternehmen vor Ort oder an Ihren Händler.

## AKKU-ENTNAHME

**HINWEIS:** Dieser Vorgang ist nicht rückgängig zu machen. Durch Öffnen des Gerätes erlischt die Garantie. Dieser Vorgang darf nur ausgeführt werden, wenn das Gerät entsorgt werden soll.

Da dieses Gerät einen Lithium-Ionen-Akku enthält, muss der Akku vor der Entsorgung entnommen und vom Hausmüll getrennt entsorgt werden. Um den Akku zu entnehmen, nehmen Sie zunächst die äußere Silikonschicht ab und öffnen Sie dann das innere Plastikgehäuse. Entnehmen Sie nun den Akku und entsorgen ihn entsprechend den örtlichen Umweltschutzbestimmungen. Zu Ihrer eigenen Sicherheit tragen Sie bei diesem Vorgang Handschuhe. Folgende Abbildungen veranschaulichen den Vorgang:



## PRODUKTMERKMALE

**MATERIAL:** Körperfreundliches Silikon, ABS, PC, Zinklegierung verchromt

**FARBE:** Pink / Lavendel

**ABMESSUNGEN:** 57 x 56 x 32 mm

**GEWICHT:** 52 g

**BATTERIE:** Li-ion 520 mAh 3,7 V

**AKKU-KAPAZITÄT:** Bis zu 90 Anwendungen pro Aufladung\*

**STANDBY:** 90 Tage

**FREQUENZ:** 185 Hz

**MAX. SCHALLPEGEL:** <50 dB

**BEDIENUNG:** 1 Taste

\*Bei jeweils 1-minütiger Anwendung.

**Haftungsausschluss:** Die Verwendung des Gerätes erfolgt auf eigene Gefahr. FOREO und seine Vertriebspartner übernehmen keinerlei Verantwortung bzw. Haftung für eventuelle Verletzungen bzw. körperliche oder sonstige Schäden, die direkt oder indirekt durch die Verwendung des Gerätes entstehen. FOREO behält sich ferner das Recht vor, dieses Dokument zu überarbeiten und von Zeit zu Zeit Änderungen an dessen Inhalt vorzunehmen, wobei keinerlei Informationspflicht besteht.

**ACHTUNG:** Änderungen oder Eingriffe an diesem Gerät, die nicht ausdrücklich von der für Konformität zuständigen Stelle genehmigt wurden, könnten zum Erlöschen der Betriebserlaubnis für das Gerät führen.

### HINWEIS:

1) Dieses Gerät wurde getestet und erfüllt die Auflagen für ein digitales Gerät der Klasse B gemäß Teil 15 der FCC-Bestimmungen. Diese Grenzwerte sind so ausgelegt, dass sie einen angemessenen Schutz vor schädlichen Störungen in Wohnbereichen bieten. Von diesem Gerät wird Hochfrequenzenergie erzeugt, genutzt und eventuell ausgestrahlt. Wird das Gerät nicht ordnungsgemäß installiert und verwendet, kann dies zu Störungen des Funkverkehrs führen. Es gibt jedoch keine Garantie, dass bei einer bestimmten Installation keine Störungen auftreten. Wenn das Gerät schädliche Störungen des Radio- oder Fernsehempfangs verursacht, was durch Ein- und Ausschalten des Gerätes festgestellt werden kann, sollte der Benutzer versuchen, eine oder mehrere der folgenden Maßnahmen zu ergreifen:

- Richten Sie die Empfangsantenne neu aus oder ändern Sie ihren Standort.
- Vergrößern Sie den Abstand zwischen Gerät und Empfänger.
- Schließen Sie das Gerät an einen anderen Stromkreis als den Empfänger an.
- Bitten Sie den Händler oder einen erfahrenen Radio-/Fernsehtechniker um Hilfe.

2) Dieses Gerät entspricht der Norm CAN ICES-3 (B)/NMB-3(B). Dieses Gerät entspricht den Anforderungen der lizenzfreien RSS-Standard(s) von Industry Canada. Für den Betrieb gelten die folgenden zwei Bedingungen:

- Das Gerät darf keine Störungen verursachen.
- Das Gerät muss den Empfang von Störungen zulassen, einschließlich von Störungen, die einen unerwünschten Betrieb verursachen können.

Gemäß den Vorschriften von Industry Canada darf dieser Funksender nur mit einer Antenne betrieben werden, deren Typ und maximale (oder geringere) Verstärkung von Industry Canada für den Sender zugelassen ist. Um mögliche Funkstörungen bei anderen Benutzern zu reduzieren, sollten der Antennentyp und seine Verstärkung so gewählt werden, dass die äquivalente isotrope Strahlungsleistung (EIRP) nicht stärker ist als für eine erfolgreiche Kommunikation notwendig.

Das Modell kann ohne Vorankündigung zwecks Verbesserung verändert werden.

## FAQ

### BEAR™ mini BASICS

#### WAS SIND DIE ERSTEN SCHRITTE NACH ERHALT MEINES BEAR™ mini GERÄTES?

Herzlichen Glückwunsch zur Entdeckung einer intelligenteren Hautpflege! Das Wichtigste zuerst: Laden Sie die kostenlose FOREO For You App herunter, um Ihr Gerät freizuschalten und zu registrieren. (Nähere Hinweise hierzu entnehmen Sie bitte dem nachstehenden Punkt ‚DIE APP‘.)

#### WIE BEGINNE ICH MEINE ERSTE ANWENDUNG?

Reinigen und trocknen Sie zunächst Gesicht und Hals gründlich. Tragen Sie dann SERUM SERUM SERUM auf die Haut auf und verteilen Sie es gleichmäßig auf alle zu behandelnden Bereiche. Wählen Sie schließlich die gewünschte Fitness-Routine für das Gesicht in der App aus oder folgen Sie der Schritt-für-Schritt-Anleitung für den manuellen Modus, die Sie weiter oben bzw. in der mit Ihrem BEAR™ mini Gerät mitgelieferten Bedienungsanleitung finden.

#### WIE SCHALTE ICH MEIN BEAR™ mini GERÄT EIN?

Drücken Sie zum Einschalten einmal die Universaltaste an Ihrem BEAR™ mini. Die Leuchtanzeige blinkt, wenn sich das Gerät im Bluetooth-Kopplungsmodus befindet.

#### WIE SCHALTE ICH MEIN BEAR™ mini GERÄT AUS?

Halten Sie die Universaltaste 3 Sekunden lang gedrückt, um das Gerät abzuschalten. Nach Abschluss einer voreingestellten Routine schaltet sich das Gerät automatisch ab.

#### WAS GEHÖRT ZUM LIEFERUMFANG MEINES BEAR™ mini GERÄTES?

1 BEAR™ mini Gerät, 1 SERUM-Probe à 2 ml, 1 USB-Ladekabel, 1 Bedienungsanleitung, 1 Kurzanleitung & 1 Ständer.

### DAS BEAR™ GERÄT

#### WIE OFT KANN ICH MEIN BEAR™ mini GERÄT VERWENDEN?

BEAR™ mini ist sicher und sanft genug zur täglichen Verwendung, entweder morgens oder abends. Wir empfehlen, dass Sie Ihren BEAR™ mini in einen Zeitraum von 24 Stunden einmal zu einer 2-minütigen Anwendung verwenden.

#### IST MIKROSTROM SICHER?

Bei der Mikrostrom-Funktion von BEAR™ mini handelt es sich um eine Straffungs-Technologie, die nur sicher und schmerzfrei ist, wenn sie mit dem entsprechenden Schutzserum für optimale Leitfähigkeit verwendet wird. BEAR™ mini darf NIE in der Nähe von Wasser oder nassen Oberflächen jeglicher Art betrieben werden.

#### IST DIE VERWENDUNG VON MIKROSTROM MIT HÖHERER INTENSITÄT WIRKSAMER?

Ja. Eine höhere Intensität an Mikrostrom bedeutet mehr Leistung, was ein tieferes Eindringen ermöglicht und mehr Energie in Ihre Haut einführt und so die Wirksamkeit erhöht. Allerdings ist jede Haut anders – deshalb empfehlen wir dringend, das Gerät zunächst zu testen (mit SERUM SERUM SERUM), um festzustellen, welche Intensität an Mikrostrom am besten für Sie geeignet ist.

#### KANN ICH DIE INTENSITÄTSSTUFE DES MIKROSTROMS EINSTELLEN?

Ja, Sie können die Intensität des Mikrostroms manuell einstellen, indem Sie die Universaltaste für jede Stufe einmal kurz drücken oder die gewünschte Intensität über die App auswählen.

#### KANN ICH DIE T-SONIC PULSATIONEN ANPASSEN?

Ja, um die T-Sonic™ Pulsationen ein- oder auszuschalten, drücken Sie einfach zweimal auf die Universaltaste an Ihrem Gerät oder ändern Sie die Einstellung über die App.

#### WAS IST DER UNTERSCHIED ZWISCHEN BEAR™ UND BEAR™ mini?

Sowohl BEAR™ als auch BEAR™ mini verwenden Mikrostrom, um Gesicht und Hals zu stimulieren und die Haut für ein verbessertes Erscheinungsbild zu festigen und zu straffen. BEAR™ mini wurde jedoch mit Augenmerk auf ein gezieltes Gesichts-Workout konzipiert und verfügt daher über kleinere Kugeln, um sämtliche Winkel Ihres Gesichts zu erreichen, sowie eine geringere Bandbreite von nur 3 Mikrostrom-Intensitäten. Die Kugeln von BEAR™ hingegen sind mittelgroß, um eine größere Fläche abzudecken und gleichzeitig jede Falte mit präziser Pflege zu erreichen. BEAR™ bietet außerdem eine größere Bandbreite von 5 Mikrostrom-Intensitäten, die stärker sind als die von BEAR™ mini.

#### WIE UNTERSCHIEDEN SICH BEAR™ GERÄTE VON ANDEREN MIKROSTROM-GERÄTEN FÜR DEN HAUSGEBRAUCH?

BEAR™ Geräte unterscheiden sich in zwei grundlegenden Punkten von anderen Mikrostrom-Geräten für den Hausgebrauch. Erstens sind BEAR™ Geräte die einzigen Geräte für den Hausgebrauch, die mit dem Anti-Shock-System™ ausgestattet sind, um jede Möglichkeit auszuschließen, dass der Mikrostrom Ihre Haut schockt. Diese Technologie macht sie zu den sichersten Mikrostrom-Geräten der Welt. Zweitens bietet BEAR™ eine größere Bandbreite an Mikrostrom-Intensitäten als jedes andere Gerät für den Hausgebrauch, was Ihnen ein individuelleres und wirksames Anwendungserlebnis ermöglicht.

#### WIE LANGE DAUERT EINE VOREINGESTELLTE MIKROSTROM-ANWENDUNG?

Die Routine-Dauer variiert je nach Zielbereich zwischen einer und drei Minuten.

## DIE APP

### WARUM MUSS ICH DIE FOREO APP HERUNTERLADEN, BEVOR ICH MEIN BEAR™ mini GERÄT VERWENDE?

Alle appfähigen FOREO Produkte müssen beim ersten Einschalten über die FOREO For You App aktiviert und freigeschaltet werden. Dies trägt zum Schutz vor gefälschten/nachgemachten FOREO Produkten bei und macht es leichter, die Garantie zu registrieren und so Ihre Investition abzusichern.

### WIE VERBINDE ICH MEIN BEAR™ mini GERÄT MIT DER FOREO APP?

Laden Sie die FOREO App auf Ihr Smartphone oder Ihr Tablet herunter und schalten Sie die Bluetooth-Funktion ein. Drücken Sie die Universalstaste zum Einschalten einmal. Ein blinkendes weißes Licht zeigt an, dass sich das Gerät im Kopplungsmodus befindet. Befolgen Sie die Anleitung in der App zur Registrierung und Verbindung Ihres BEAR™ mini Gerätes.

### FUNKTIONIERT MEIN BEAR™ mini GERÄT AUCH OHNE DIE APP?

Ja, Sie können das Gerät auch manuell verwenden; die FOREO App ist hierzu nicht erforderlich. Um Ihr Gerät zur erstmaligen Verwendung freizuschalten, müssen Sie es jedoch über die FOREO For You App registrieren und Ihre Einstellungen auswählen. Einen voreingestellten Gesichts-Workout können Sie nur direkt über die App aktivieren. Ihr Workout synchronisiert sich dann automatisch mit Ihrem Gerät.

## PROBLEMBEHANDLUNG UND WARTUNG

### WOHER WEISS ICH, OB ICH MEIN BEAR™ mini GERÄT KORREKT VERWENDE?

Achten Sie bei der Verwendung Ihres BEAR™ mini Gerätes darauf, dass beide Mikrostrom-Kugeln stets in Berührung mit der Haut sind. Wenn nicht beide Kugeln mit Ihrer Haut in Berührung sind, bleibt die Leuchtanzeige der Universal-Betriebstaste an. Wenn diese Leuchtanzeige ausgeht, bedeutet das, dass Sie das Gerät korrekt verwenden.

### WAS HAT ES ZU BEDEUTEN, WENN MEIN GERÄT DAUERBLINKT?

Ein blinkendes Licht um die Universalstaste herum bedeutet, dass Ihr Gerät sich im Bluetooth-Kopplungsmodus befindet oder aufgeladen werden muss. Befolgen Sie die Anleitung in der App, um Ihr Gerät zu synchronisieren.

### WIE LADE ICH MEIN BEAR™ mini GERÄT AUF?

BEAR™ mini ist über USB aufladbar, wobei eine Aufladung von 1,5 Stunden bis zu 90 Verwendungen ermöglicht (bei jeweils einminütiger Anwendung). Die Intensitäts-Anzeigeleuchten unter der Universal-Betriebstaste leuchten auf, während das Gerät auflädt, um anzuzeigen, wie hoch die Akkuladung ist. Wenn alle Anzeigeleuchten aufleuchten, bedeutet das, dass Ihr Gerät vollständig aufgeladen ist.

### WIE REINIGE ICH MEIN BEAR™ mini GERÄT?

Vergewissern Sie sich, dass das Gerät ausgeschaltet ist, reinigen Sie es dann mit Wasser und Seife, spülen Sie es mit warmem Wasser ab und tupfen es mit einem fusselfreien, nicht scheuernden Tuch oder Handtuch trocken. Um ein optimales Ergebnis zu erzielen, empfehlen wir, das Gerät mit dem Silikon-Reinigungsspray von FOREO einzusprühen und dann unter warmem Wasser abzuspolen.

## SERUM SERUM SERUM

### MUSS ICH SERUM SERUM SERUM VON FOREO MIT MEINEM BEAR™ mini GERÄT VERWENDEN?

Ja, es ist unerlässlich, SERUM SERUM SERUM mit dem Gerät zu verwenden, denn das Serum schafft eine leitfähige Barriere, die den Mikrostrom sicher und wirksam vom Gerät auf Ihre Haut überträgt.

### WAS MACHT SERUM SERUM SERUM KOMPATIBEL MIT MIKROSTROM-GERÄTEN?

SERUM SERUM SERUM ist speziell mit leitfähigen Inhaltsstoffen wie Glycerin formuliert, wodurch ein Mikrostrom-Gerät wie BEAR™ mini nahtlos und unmerklich auf der Haut wirken kann.

### IST SERUM SERUM SERUM CRUELTY-FREE?

Ja, SERUM SERUM SERUM ist cruelty-free, d.h. es wurde nicht an Tieren getestet.

### ENTHÄLT SERUM SERUM SERUM HORMONAKTIVE SUBSTANZEN?

Nein, unsere reine Formel wurde ohne hormonaktive Substanzen ausgelegt.

### IST DER FLAKON VON SERUM SERUM SERUM RECYCELBAR?

Ja, der Flakon ist recycelbar.

©2018/19 FOREO AB. ALLE RECHTE VORBEHALTEN.

IMPORT UND VERTRIEB IN DER EU: FOREO AB, KARLAVÄGEN 41, 114 31 STOCKHOLM, SCHWEDEN.

IMPORT UND VERTRIEB IN DEN USA: FOREO INC., 1525 E. PAMA LANE, LAS VEGAS, NV 89119, USA.

HERGESTELLT FÜR: FOREO AB. KONZIPIERT UND ENTWICKELT VON: FOREO SCHWEDEN.

IMPORT UND VERTRIEB IN AUS.: SUITE 10, 1014 DONCASTER ROAD, DONCASTER EAST VICTORIA 3109, AUSTRALIEN.

HERGESTELLT VON: VIS (SHANGHAI) TECHNOLOGY CO., LTD. NO.58 LINSHENG ROAD, TINGLIN TOWN, JINSHAN DISTRICT, SHANGHAI, CHINA

WWW.FOREO.COM