

# F.A.Q.<sup>TM</sup>

  
SWISS  
DEVELOPED



## F.A.Q.<sup>TM</sup> 103 Diamond

专业臻效 焕活美妍

在线手册

## 开始使用

恭喜您购买到FAQ™ 103肌活御龄美容仪星钻版，成功迈出美肤抗衰第一步。当您在舒适的家中准备享受尖端科技所带来的好处之前，请先仔细阅读本使用说明书。

**使用前请阅读所有指南**并仅按照本说明书中的指定用途使用本产品。

**预期用途：**FAQ™ 103星钻版是一款非处方且非侵入式的家用设备，用于轻度至中度的面部抗老护理。

**警告：**请勿对产品进行任何改装。

## FAQ™ 103 星钻版 概述

FAQ™ 100系列中最奢华的新星——FAQ™ 103肌活御龄美容仪星钻版，真钻加身，尊贵尽显。精雕微电流可迅速传导至面部、颈部，增强肌肉张力；强大的深源射频波促生胶原蛋白，减少细纹的出现；LED脉冲光子窄光束深入肌肤，提升肌肤天然修护力；T-Sonic™垂直透肤声波脉动按摩面部，舒缓肌肤压力，提升肌肤光泽度，轻松打造紧致V脸。搭配专利Anti-Shock System™ 科技，兼具强大功效同时确保安全性，短短几分钟即可感受美肤焕变。

## 开始了解 FAQ™ 103星钻版

### 精雕微电流

高能量电脉冲刺激面部肌肉，改善肤色紧致肌肤。

### LED脉冲光子

全光谱LED脉冲光更新并焕活肌肤。

### +/- 调节

增加/减少精雕微电流和深源射频的强度。

### 通用电源按钮

长按3秒即可启动/关闭设备。

### 0.25 克拉钻石

当设备处于蓝牙配对模式或需要充电时指示灯会亮起，同时，指示灯也显示所选深源射频和精雕微电流功能的强度档位。

### 深源射频

强大的深源射频波促生胶原蛋白，减少细纹的出现。

### ANTI-SHOCK SYSTEM™

自动调节微电流和射频强度以适应肌肤，确保最佳舒适性。

### 超卫生硅胶

无BPA和邻苯二甲酸盐，无孔，防止细菌积聚。

### T-SONIC™ 垂直透肤声波脉动

轻柔按摩肌肤，令肌肤焕发光彩并增强肌肤对产品的吸收。



**FAQ™ P1麦卢卡蜂蜜肌底液30毫升**  
与FAQ™ 100系列一起使用以确保使用的安全性及有效性。



**FAQ™ 硅胶清洁液60毫升**  
清洁您的设备。



**USB充电线**  
随时随地进行充电。



**底座**  
安置并保护您的FAQ™设备。



**旅行袋**  
方便随时存取设备。



**交互式APP**  
调节设置并同步您的首选项至设备。



## 注意事项

为了最佳安全性：

- 使用FAQ™ 103星钻版进行面部焕活护理是很舒适的——如果您在使用过程中感到有任何不适或刺激，请立即停止使用并咨询医生。
- 请不要在胸部/胸部区域，眼睛区域（眼眶边缘的环形肌肉），颈部中线（骨骼），或生殖器/腹股沟区域使用。
- 请不要在红色皮肤处，凸起的痣处，主动脉(例如颈动脉)，毛细血管扩张处，有金属植入物处，感染区域或没有感觉的区域使用。
- 请不要使用设备来治疗酒渣鼻，痣，疣，癌变或任何皮肤状况。
- 如果您目前患有如癫痫，出血性疾病，癌症，肿瘤或感知障碍，请勿使用。
- 如果您进行过激光治疗，化学剥离或有任何其他形式的受伤或受损皮肤，请勿使用。
- 如果您进行过整容手术，请勿使用。
- 如果您体内有任何植入的医疗设备或其他电子仪器或身体辅助设备，请勿使用。
- 电子监护设备，比如心电图监护仪和心电图报警，在使用仪器时可能无法正常工作。
- 请不要给儿童或在儿童附近使用设备，身体机能衰退及精神病患者不应该使用或靠近本设备。当在儿童或身体机能衰退及精神病患者身边使用、清洁或存放设备时，须密切监视。
- 微电流的长期影响尚不清楚。
- 尚未确定怀孕期间使用此设备的安全性。如果您怀孕了，请在使用前咨询您的医生。
- 如果您有皮肤问题或任何医疗问题，请在使用前咨询医生。
- 如果您怀疑或确诊患有心脏病，请遵循医生建议进行预防措施。
- 在眼部下方使用时要特别小心，不要让设备接触眼睑或眼睛。
- 使用设备时可能会出现闪烁的灯光，这是由于您的视神经受到刺激所致。如果您在不使用设备的情况下经常出现这种情况，请咨询您的医生。
- 使用设备时可能会出现轻微的刺痛感，这是正常现象，不会引起任何问题。降低强度可以减少或消除这种感觉。
- 考虑到FAQ™ 103星钻版焕活肌肤的功效，我们建议您使用FAQ™ 103星钻版一次时间不要超过10分钟。
- 出于卫生原因，我们不建议您与其他任何人共享您的FAQ™ 103星钻版。
- 请不要在驾驶或操作重型机械时使用。
- 请不要在充电状态下使用设备。
- 本产品电池不可更换。
- 请不要将任何物体插入设备的任何开口处。
- 如果设备过热或者怀疑设备出现故障时，请勿使用。
- 请避免将FAQ™ 103星钻版置于阳光直射下，切勿将其暴露在极热的水或沸水中。
- 在激活前FAQ™ 103星钻版应处于完全干燥状态。如果设备浸没在水中，请勿使用，且请不要在双手潮湿时使用。
- 该设备必须仅由5伏安全特低压供电。
- 建议使用满足IEC60335-2-29或IEC61558-2-16标准的电源为设备充电。
- 充电前，请确保插头和插座完全干燥。否则可能导致触电，短路或火灾。
- 充电时请勿使用本设备。如果该设备或充电器不能正常工作或出现任何损坏，请停止使用。只使用设备自带的电源线。
- 在废弃电池之前，必须将电池从设备中取出。取出电池时，必须断开设备与电源连接，并妥善处理电池。
- 本产品不含可维修零件。
- 该设备适用于面部或颈部的美容用途。由于使用错误，用于身体其他部位，连接错误电压，导电精华或微电流按摩头受污染或任何其他不正确的操作而导致的任何有害结果，FAQ概不负责。
- 请仅将本设备用于本手册中所述的预期用途。如果您有其他特定问题没有找到相应答案，请访问[faqswiss.com/support](http://faqswiss.com/support)。

## 如何使用FAQ™ 103星钻版

**注意：使用FAQ™ 100系列产品之前必须确保面部完全干爽。设备不可用于甲状腺区域，也不可能直接用于眼球及眼眶内侧。请勿长时间将设备停留于肌肤某处。**

要在首次使用时解锁并注册您的设备，请下载FAQ™ APP。通过手机蓝牙连接APP，按下FAQ™ APP的通用电源按钮将设备与APP进行同步并设置您的偏好。

1. 仔细清洁并擦干脸部和颈部，以免留下任何残留物。将FAQ™ P1麦卢卡蜂蜜肌底液涂抹在皮肤上，使其均匀分布在您想要进行所有护理的区域，并按摩肌肤至完全吸收。

a) 按压通用电源按钮3秒以开启设备。位于通用电源按钮下方的指示灯会显示微电流/射频的强度等级。

b) 要开启/关闭微电流，请按EMS按钮。要开启/关闭射频，请按RF按钮。每次按下LED按钮，LED脉冲光子就会变色。再次按

下LED按钮即可关闭LED。

c)您可以通过+, - 键同时调节微电流和射频的强度。(请注意,当您收到设备时,它默认设置为“基础”模式——这意味着您将只能访问微电流和射频的5个中低档位。为了解锁“专业”模式并获取更高级别强度,您首先需要通过APP进行专业培训)。

2. 轻轻地按摩头接触面部,确保所有接触点完全贴合肌肤。以面部中线为原点,小圈缓慢滑动,依次滑过脸颊、额头、唇周、眼周,在下颌处和颈部沿轮廓线直线滑动。每个区域至少重复4次。
3. 长按通用电源按钮3秒钟关闭设备。可将剩余精华轻柔按摩直至吸收或直接洗净。

## 清洁 FAQ™

使用后请用温水和肥皂彻底清洁设备。用无绒,非研磨的布或毛巾擦干。我们建议喷洒FAQ™ 硅胶清洁液于设备上,并用温水冲洗,以获得最佳清洁效果。

注意:切勿使用含有酒精,汽油或丙酮的清洁产品,因为它们可能会刺激皮肤并损坏硅胶。

## 故障排除

### FAQ™ 103星钻版性能发生变化时应采取的预防措施:

当按下通用电源按钮时,如果未能激活FAQ™ 103星钻版:

- 电池没电了。使用USB充电线充电最多2小时,直至充满电,然后按住通用电源按钮重新启动设备。

如果FAQ™ 103星钻版无法关闭/通用电源按钮无响应:

- 微处理器暂时出现故障。按住通用电源按钮以重新启动设备。

如果FAQ™ 103星钻版无法与FAQ™ APP同步:

- 关闭蓝牙然后再打开以尝试重新连接。
- 关闭FAQ™ APP然后重新打开以启动该过程。
- 检查是否需要在移动设备的应用商店中更新APP。

## 质保条款与条件

### 注册质保

通过FAQ™ APP注册并激活2年质保,或者通过登录faqswiss.com/产品注册以获得更多信息。

### 2年质保

FAQ产品的质保时间为自购买之日起2年,任何正常使用时因产品制造或材料缺陷引起的质量问题均属于质保范围。质保范围包括影响产品功能的零部件质量问题,但不包括由于长期使用造成的正常外观磨损或由于意外,错误操作或疏忽造成的磨损或损坏。任何尝试打开或分解产品(或其附属配件)造成的损坏也不在质保范围。

如果您有任何此类质量问题并在质保期内通知FAQ,FAQ经过售后服务中心确认和/或检测确认后,将免费为您更换产品。质保索赔需要提供产品尚在质保期内的合理凭证。为了让您的产品质保有效,请在质保期内妥善保存原始购买发票和质保信息。

若需申请质保,请先登陆您在www.faqswiss.com网站上的账户,然后选择质量索赔。您需自行承担运费。此举是对消费者法律权利的补充,并不影响消费者任何权益。

## 废弃处理方法

废旧电子设备的废弃处理方法(在欧盟或其他具有垃圾分类处理系统的欧洲国家适用)。

该设备不可作为生活垃圾进行处理,而应被带到专门回收电器和电子设备的收集点。通过确保正确地处理该设备,可有助于防

止由于采用不恰当的废弃处理方式而造成的对环境和人类健康的潜在危害。材料回收也有助于保护自然资源。

更多产品回收信息，请联系当地的生活垃圾处理服务站或产品购买地。



PACKAGING IS MADE OF  
RECYCLABLE MATERIAL



GARBAGE WASTE ELECTRICAL &  
ELECTRONIC EQUIPMENT DIRECTIVE



EUROPEAN CONFORMITY

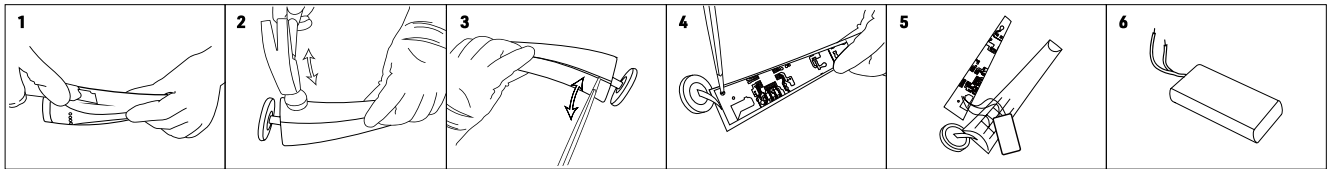


RESTRICTION OF HAZARDOUS  
SUBSTANCES COMPLIANT

## 电池拆卸

**注意:** 这个过程是不可逆的。打开设备将使其质保失效。只有在设备准备好处理时才能执行此操作。

由于此设备包含锂离子电池，因此必须在处理前取出电池，不得丢弃进生活垃圾中。要取出电池，请拆开硅胶外层后，沿着裂缝切开塑料外壳。接下来撬开外壳，并使用解胶剂分离出电池。然后切断电池线，按照当地环境法规处理取出电池并根据您所处地区的环保法规对其进行处理。在此过程中请戴上手套以确保您的安全。详细图文说明：



## 产品规格

材质:	亲肤硅胶, ABS+PC塑料, 镀金锌合金
颜色:	黑金奢钻
尺寸:	157x41x55毫米
重量:	132克
电池:	锂离子电池 1000毫安时 3.7伏
使用:	充满一次电可使用高达30分钟
待机时间:	90天
噪音水平:	小于50分贝
界面:	射频键, 微电流键, LED脉冲光键, +/-键及通用电源键

## 免责声明

产品使用者自担风险。FAQ和零售商对因使用产品直接或间接造成的任何身体或非身体的伤害或损害不承担任何责任和义务。此外，FAQ保留修改本说明并随时更改内容的权利，且没有义务将这些修改或改变通知任何个人。

**警告:** 未经合规负责方明确批准而对本设备进行更改或修改可能会使用户无权操作设备。

**注意:** 本设备已经过测试，符合FCC规则第15条对B类数字设备的限制。这些限制旨在提供合理的保护，防止设备在居住地区使用造成有害干扰。该设备产生、使用并可以辐射能量，如果不按照说明安装和使用，可能会对无线电通信造成有害干扰且无法保证在特定环境中不会发生干扰。如果此设备确实对无线电或电视接收造成有害干扰(可通过关闭和打开设备来确定)，建议用户尝试通过以下一种或多种措施修正：

- 重新调整或摆放接收天线。
- 增加设备和接收器之间的距离。
- 将设备连接到不同于接收器所连接的电路上的插座。
- 咨询经销商或者有经验的无线电/电视技术人员以寻求帮助。

产品模型可能会因改进而有变化，恕不另行通知。

# 常见问题

## FAQ™ 基本信息

### 1. FAQ™ 产品包装内包含什么？

1个FAQ™ 103设备, 1个FAQ™ P1麦卢卡蜂蜜肌底液30毫升, 1个FAQ™ 硅胶清洁液60毫升, 1根USB充电线, 1个底座, 1个旅行袋, 1本快速入门指南和1本用户手册。

### 2. 收到FAQ™ 后我应该做什么？

恭喜您进入全新抗老时代。您首先要做的是下载FAQ™ APP 解锁并注册您的设备。(更多详情请参阅“应用程序”章节)

### 3. 如何打开我的FAQ™ 设备？

长按通用电源按钮3秒即可开启设备。当设备处于蓝牙配对模式时, 指示灯会闪烁。

### 4. 如何关闭我的FAQ™ 设备？

长按通用电源按钮3秒来即可关闭设备。请注意, 开机10分钟后, 设备会自动关机以节约电量。

### 5. 我应如何开始第一次护理？

首先, 仔细清洁并擦干您的面部和颈部; 然后, 将FAQ™ P1麦卢卡蜂蜜肌底液均匀涂抹在您希望护理的皮肤区域; 接着, 按压通用电源按钮3秒以开启设备。将设备轻轻贴在脸上, 使5个金属触点都与肌肤接触。以面部中线为原点, 小圈缓慢滑动, 依次滑过脸颊、额头、唇周、眼周, 在下颌处和颈部沿轮廓线直线滑动。每个区域至少重复4次, 不要长时间将设备停留于肌肤某一点。请观看APP上的专业培训视频以获得更详细的指导, 并解锁您设备上的“专业”模式。

## FAQ™ 设备信息

### 6. 我该多久使用一次FAQ™ 设备？

如果您选择将FAQ™ 100系列设备设置为“基础”模式, 我们建议您在第8周每周使用该设备2-3次, 然后每月使用2-4次, 令面部面年轻紧致, 光彩动人。但是, 如果您的设备设置为“专业”模式, 我们不建议在第8周内每周使用设备超过一次。为保持临床效果, 每月按需使用1-2次。(在下面的“应用程序”章节中了解“基础”模式与“专业”模式的更多信息)。

### 7. 完成一次护理需要多长时间？

这取决于您护理的部位及范围大小。面部/颈部的单部位护理时间不建议超过1分钟。整个面部和颈部的护理时间不应超过10分钟。

### 8. 什么是精雕微电流？它是否安全？

FAQ™ 的精雕微电流是一种安全且无痛的塑颜科技, 可以均匀肤色, 同时有助于改善松弛下垂, 令肌肤紧致上扬。单独使用时需搭配保护凝胶以获取最佳导电性。不可在任何靠近水或者潮湿的地方激活FAQ™ 100系列设备。开始护理之前设备必须完全干燥, 且绝对不能用在甲状腺区域, 眼球或眼眶骨内眼睛正上方或下方的区域。

### 9. 什么是深源射频？它是否安全？

FAQ™ 的深源射频是一种安全、非侵入性的热能科技, 可以刺激胶原蛋白和弹性蛋白的产生。搭配FAQ™ P1麦卢卡蜂蜜肌底液一起使用效果最佳。不可在任何靠近水或者潮湿的地方激活FAQ™ 100系列设备。开始护理之前设备必须完全干燥, 且绝对不能用在甲状腺区域, 眼球或眼眶骨内眼睛正上方或下方的区域。在FAQ™ 设备上使用深源射频时, 您必须始终在皮肤上移动设备, 请勿让设备长时间停留于肌肤某一点。

### 10. 是否使用较高档位的精雕微电流/深源射频会使护理更加有效？

是的。更高档位的微电流功率更强大, 可以到达皮肤深层并使其获得更多能量, 使护理更加有效。然而, 由于每个人的肤质不同——这是为什么我们强烈建议您从第一档开始先测试设备 (配合使用FAQ™ P1麦卢卡蜂蜜肌底液), 以便了解哪档微电流强度最适合您。

### 11. 我可以调整精雕微电流/深源射频的强度吗？

是的, 您可以根据您的喜好, 按压+/- 键手动调整精雕微电流/深源射频强度。请注意, 当您收到设备时, 它默认设置为“基础”模式——这意味着您将只能访问微电流和射频的5个中低档位。为了解锁“专业”模式并获取更高级别强度, 您首先需要通过APP进行专业培训。

### 12. 我可以设置调整T-SONIC™ 脉动吗？

是的, 您可以通过APP的“设置”选项设置您对T-Sonic™脉动的偏好。

### 13. FAQ™ 设备为何如此昂贵？

购买FAQ™ 设备是为您终身美丽的一次性投资。您在我们设备上的消费将会得到更高质量的回报。我们的产品专为您皮肤的健康而设计，使您看起来更年轻，充满自信且无需任何替换零件。FAQ™ 设备使您以一次的价格，即可在家享受到每次去SPA/诊所所花费的昂贵护理体验。最重要的是，FAQ™ 设备可以伴随您一生。

### 14. 三款FAQ™ 100系列设备之间有什么区别？

所有FAQ™ 100系列设备都配备有深源射频、LED脉冲光子、T-Sonic™垂直透肤声波脉动脉动和Anti-Shock System™多维调控肤感适配系统。然而，FAQ™ 102和FAQ™ 103星钻版还配备有额外的功能——精雕微电流。此外，FAQ™ 101只提供红色、绿色和蓝色LED光，FAQ™ 102和FAQ™ 103星钻版均提供全光谱LED脉冲光子(8种彩光)。最后，FAQ™ 103星钻版点缀有0.25克拉钻石，并附赠FAQ™ P1麦卢卡蜂蜜肌底液和FAQ™ 硅胶清洁喷雾。

## 应用程序

### 15. 为什么在使用设备前我首先需要下载FAQ™ APP？

所有FAQ™ 100系列设备在首次使用前必须通过FAQ™ APP 激活解锁。这将确保能购买设备的真实性并方便您日后进行质保。

### 16. 我要如何将我的设备和FAQ™ APP进行配对？

在您的手机或平板上下载FAQ™ APP并打开蓝牙。长按设备通用电源按钮3秒钟开机。指示灯将闪烁显示您的设备正在配对中。您只需按屏幕提示即可注册并配对您的设备。

### 17. 我的FAQ™ 设备可以不连接APP使用吗？

是的，日常您可以手动操作使用您的FAQ™ 100系列设备，但首次使用需连接APP注册并解锁设备。在通过APP专业教程培训之前您只能使用微电流和射频的前5档“基础”等级强度。一旦专业训练完成，“专业”模式将被解锁，剩下更高临床级别等级强度即可使用。

### 18. “基础”模式和“专业”模式有什么区别？

“基础”模式下，您设备中的微电流/射频强度只有1-5档可供选择。此模式更适合敏感肌或不熟悉微电流/射频的用户。您的设备在初始状态下为“基础”模式。由于FAQ™ 设备配备强大的临床级科技，所以我们建议用户从“基础”模式的第1档开始先测试设备，以便了解哪档强度最适合自己。“专业”模式下，您的设备拥有更高临床级别的微电流/射频强度可供选择，每个模式有5个级别——由设备上的5个指示灯显示。请注意，在通过APP专业教程培训之前，“专业”模式将保持为锁定不可使用状态。

### 19. 如何将我的设备设置改为“基础”/“专业”模式？

只需进入APP中的“设置”，选择您喜欢的模式，点击“保存”即可。您的首选设置就会同步到您的设备上以便后续使用。如果您改变了主意，您可以随时回到“设置”更新您的偏好。

## 检测与保养

### 20. 当我的设备不停地闪烁是什么意思？

如果您设备上的指示灯持续闪烁，这可能意味着您的FAQ™ 设备正处于蓝牙配对模式，或需要充电。按照APP上的说明同步您的设备。

### 21. FAQ™ 设备如何充电？

FAQ™ 设备可使用USB进行充电，充电2小时可使用长达30分钟。当设备正在充电时，通用电源按钮下的指示灯会闪烁，以显示您的设备目前电池情况。当所有指示灯都亮起时，表示您的设备已充满电。

### 22. 我如何清洁我的FAQ™ 设备？

确保设备电源处于关闭状态，然后用肥皂和温水清洗设备，用无绒，非研磨的布或毛巾擦干。我们建议喷洒FAQ™ 硅胶清洁液于设备上，并用温水冲洗，以获得最佳清洁效果。切勿使用含有酒精、汽油或丙酮的清洁产品，因为它们可能会刺激皮肤并损害硅酮。

## FAQ™ P1麦卢卡蜂蜜肌底液

### 23. 我必须搭配FAQ™ P1麦卢卡蜂蜜肌底液使用吗？

是的，FAQ™ P1麦卢卡蜂蜜肌底液与FAQ™ 100系列设备一起使用是非常重要的，因为FAQ™ P1麦卢卡蜂蜜肌底液作为导电介质可以使微电流和射频安全且有效地从设备传递至皮肤，并且使设备在贴合皮肤的同时可以轻松地在皮肤上滑动。FAQ™ P1



是专为FAQ™ 100系列设备设计进行搭配使用的，因此我们不建议您使用除FAQ™ P1以外的任何化妆品。

**24. FAQ™ P1麦卢卡蜂蜜肌底液是零残忍吗？**

是的。FAQ™ P1麦卢卡蜂蜜肌底液的生产过程是零残忍的，这意味着产品并没有在动物身上进行过试验。

**25. 多久使用一次FAQ™ P1麦卢卡蜂蜜肌底液？**

我们建议您在每次使用FAQ™ 100系列设备进行面部护理之前，或在您的皮肤需要额外提升光泽的时候进行使用。

**26. FAQ™ P1麦卢卡蜂蜜肌底液中是否包含任何激素干扰成分？**

不，产品配方纯净不含会导致激素紊乱的物质。

**27. 是否使用完FAQ™ P1麦卢卡蜂蜜肌底液后可以对空瓶进行回收？**

可以，该瓶是可回收的。

©2022 FAQ 版权所有。  
欧洲进口商和经销商:FOREO AB 地址:KARLÄVAGEN 41 114 31 STOCKHOLM SWEDEN  
美国进口商和经销商:FOREO INC. 地址:1525 E. PAMA LANE LAS VEGAS NV 89119 USA  
澳洲进口商和经销商:6 PROHASKY STREET PORT MELBOURNE VIC 3207 AUSTRALIA  
由FAQ 设计研发

**WWW.FAQSWISS.COM**