

FOREO
SWEDEN



UFO™ mini

MASCHERE DEL BEAUTY-TECH SVEDESE

MANUALE ONLINE

MANUALE D'USO



INIZIAMO

Complimenti per aver fatto il primo passo verso una cura della pelle fantastica acquistando UFO™ mini. Prima di cominciare a goderti tutti i benefici della sofisticata tecnologia delle nostre maschere, nella comodità di casa tua, prenditi qualche minuto per leggere attentamente le istruzioni di questo manuale.

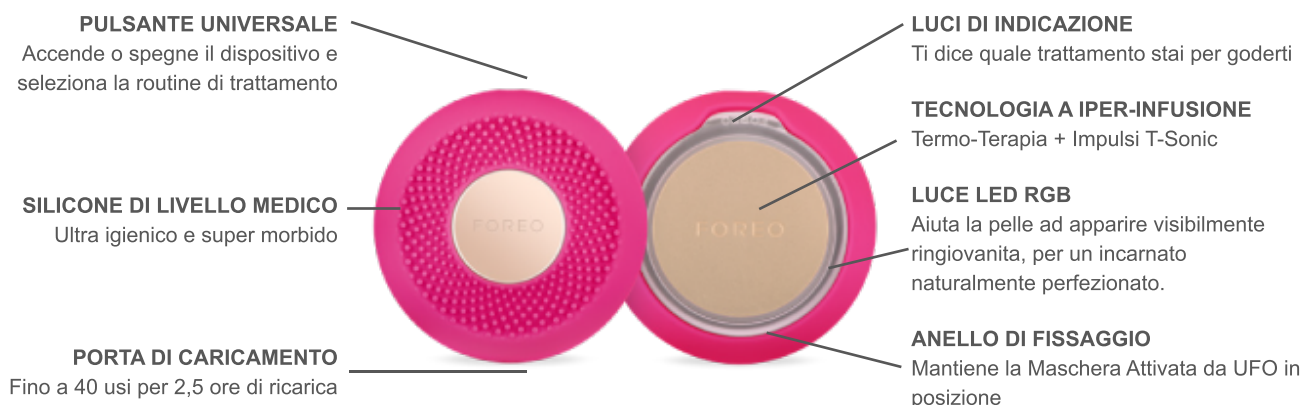
LEGGI TUTTE LE ISTRUZIONI PRIMA DELL'USO e utilizza questo prodotto solo come previsto e descritto all'interno di questo manuale.

⚠ ATTENZIONE: NON È PERMESSA ALCUNA MODIFICA DEL DISPOSITIVO.

PANORAMICA SU UFO™ MINI

UFO™ mini è stato ripensato e dotato di un riscaldamento ultra-veloce e di uno spettro ancora più ampio di luce LED, per poter donare una pelle ai limiti del perfetto soltanto in una manciata di secondi. Fornito dell'avanzatissima tecnologia Hyper-Infusion, UFO™ mini combina la terapia termica e le pulsazioni T-Sonic™ per potenziare i benefici delle maschere. Equipaggiato inoltre con 8 diverse luci LED, UFO™ mini ti aiuta a smascherare, letteralmente, un incarnato perfezionato e radioso, in soli 90 secondi!

ALLA SCOPERTA DEL TUO UFO™ MINI



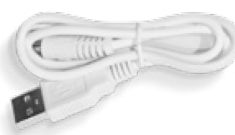
MASCHERA ATTIVATA DA UFO™

Morbide maschere in tessuto idrocellulare formulate esclusivamente per la tecnologia UFO™.



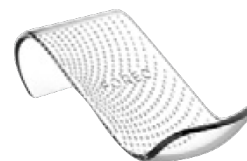
APP INTERATTIVA

Sincronizza automaticamente con il dispositivo le routine di maschera pre-programmate.



CAVO PER RICARICA USB

Ricaricalo quando vuoi, dove vuoi, con il cavo USB.



SUPPORTO LINEARE E ALLA MODA

Protegge e mette in mostra il tuo UFO™, aiutandolo anche ad asciugarsi velocemente.

COME SBLOCCARE IL DISPOSITIVO

Prima di iniziare a utilizzare il dispositivo, scarica l'app FOREO For You per registrarlo e sbloccarlo. Segui questi semplici passaggi:

1. Scarica l'app FOREO For You sullo smartphone
2. Accedi al tuo account o creane uno nuovo
3. Tocca "Aggiungi dispositivo" (nella parte alta dello schermo)
4. Seleziona la rispettiva gamma di dispositivi
5. Tieni premuto il pulsante di accensione del dispositivo per collegarlo all'app
6. Inserisci le informazioni relative all'acquisto

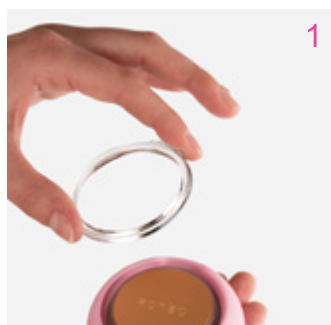
Il tuo dispositivo è ora pronto per essere utilizzato!

www.foreo.com/app



COME SI USA

MASCHERE ATTIVATE DA UFO™



Rimuovi l'anello di fissaggio da UFO™ mini.



Rimuovi la maschera attivata da UFO™ dal sacchettino.



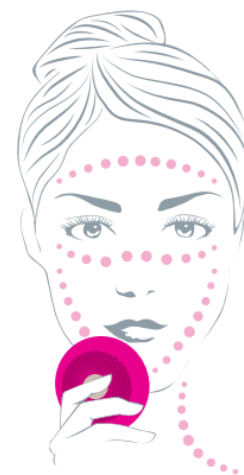
Assicurare la maschera al dispositivo assicurando l'anello di fissaggio in posizione, con il logo FOREO rivolto verso l'alto.



Goditi il tuo trattamento maschera!

Comincia con la pelle asciutta e pulita. Raccomandiamo una pulizia precedente con LUNA™, per risultati ottimali.

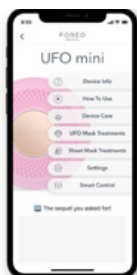
1. Con la maschera ben fissata al dispositivo, scorri delicatamente UFO™ mini sulla pelle, distribuendo uniformemente l'essenza della maschera.
2. Usando UFO™ mini, massaggia la formula sulla pelle con un movimento circolare. Muovi il dispositivo circolarmente in senso orario sul viso, cominciando dal mento, muovendoti poi fino alla guancia destra e sulla fronte. Continua verso il basso sulla guancia sinistra, fino al mento e al collo. Ripeti questo movimento fino alla fine del trattamento.
3. Tampona delicatamente l'eventuale essenza in eccesso o rimuovila con un dischetto di cotone. Utilizza, eventualmente, la crema idratante che più preferisci.



MASCHERE IN TESSUTO FOREO

1. Spiega con delicatezza la maschera in tessuto FOREO e collocala sul viso, regolandola attorno agli occhi e alla bocca.
2. Usando UFO™ mini, massaggia la formula sulla pelle con un movimento circolare. Muovi il dispositivo circolarmente in senso orario sul viso, cominciando dal mento, muovendoti poi fino alla guancia destra e sulla fronte. Continua verso il basso sulla guancia sinistra, fino al mento. Ripeti questo movimento fino alla fine del trattamento.
3. Lascia in posa la maschera in tessuto per altri 10 minuti oppure levala, come preferisci. Tampona delicatamente l'eventuale essenza in eccesso o rimuovila con un dischetto di cotone. Utilizza, eventualmente, la crema idratante che più preferisci.

APP FOREO FOR YOU



L'app FOREO For You fornisce istruzioni su come utilizzare e prendersi cura di UFO™ mini e permette di controllare le impostazioni, accedere a routine guidate e ritrovare il dispositivo in caso di smarrimento.



TRATTAMENTI

Scegli fra 14 trattamenti smart preimpostati, ognuno associato a una maschera UFO. Le routine durano da 90 secondi a 2 minuti in base alla maschera utilizzata. Non devi far altro che rilassarti e lasciarti guidare dall'app, che ti spiegherà i benefici di ogni tecnologia.

Se un trattamento con UFO™ mini non ti basta, puoi premere nuovamente il pulsante universale entro 30 secondi dalla fine della routine e ricominciare lo stesso trattamento.



MASCHERA IN TESSUTO

Come nella sezione Trattamenti, anche qui puoi scegliere fra 5 trattamenti preimpostati, ognuno associato a una maschera in tessuto.

IMPOSTAZIONI

Con UFO™ mini puoi memorizzare fino a 8 trattamenti maschera da utilizzare offline.

- Make My Day e Call It a Night sono preimpostati in corrispondenza dei primi due indicatori luminosi.
- Il terzo indicatore è riservato al tuo trattamento personalizzato.
- Per aggiungere altre routine, fai clic sul pulsante “+”.



I trattamenti possono essere attivati offline premendo il pulsante di accensione del dispositivo. Se, ad esempio, desideri accedere alla routine memorizzata in posizione 5, ti basterà premere il pulsante 5 volte. A quel punto, i 5 indicatori luminosi si accenderanno e il dispositivo avvierà subito il trattamento preimpostato.

MODALITÀ PERSONALIZZATA

Crea la tua routine personalizzata regolando le singole tecnologie in base alle tue preferenze e usala in modalità offline.

- Durata del trattamento: 90-120-150-180 secondi
- 8 luci LED: viola, blu, ciano, verde, gialla, arancione, rossa, bianca
- Temperatura: caldo, OFF
- Pulsazioni T-Sonic: intensità alta o bassa



CONTROLLO SMART

Prova tutte le funzioni di UFO™ mini: luci LED a spettro completo, pulsazioni T-Sonic™ e termoterapia!

PULIRE UFO™ MINI

Pulisci sempre attentamente UFO™ mini dopo l'uso. Lava il dispositivo e l'anello in plastica con del sapone e sciacqualo con acqua calda. Asciuga con un panno o un asciugamano che non lasci pelucchi. Dopo l'uso e per risultati ottimali, ti consigliamo di applicare lo spray per la pulizia del silicone di FOREO e di sciacquare con acqua tiepida; quindi, posiziona il dispositivo sul supporto ad asciugare.

NOTA: Non usare mai prodotti detergenti che contengono alcol, petrolio o acetone: potrebbero irritare la pelle e danneggiare il silicone.

FOREO MASKS

Daily Duo COLLECTION



Make My Day

- Idratante e antinquinamento
- Acido ialuronico + Alghe rosse
- Ideale per secchezza e disidratazione



Call It a Night

- Nutriente e rivitalizzante
- Ginseng + Olio d'oliva
- Ideale per secchezza e linee di espressione

Advanced COLLECTION 2.0



H2Overdose

- Ultraidratante
- Acido ialuronico + Fungo tremella + Ceramidi + Vitamina E + Vitamina B5
- Ideale per secchezza e disidratazione



Matte Maniac

- Ultrapurificante
- Carbone + Amamelide + Centella asiatica + Saussurea + Crisantemo
- Ideale per imperfezioni e pori dilatati



Glow Addict

- Luminosità intensa
- Estratto di perla + Niacinamide + Vitamina E + Vitamina C + Olio di jojoba
- Ideale per opacità e perdita di luminosità



Youth Junkie

- Rigenerazione intensiva
- Collagene + Peptidi + Olio d'oliva + Burro di karité + Olio di jojoba
- Ideale per rughe e linee di espressione



Shimmer Freak

- Trattamento illuminante per contorno occhi
- Caffeina + Acqua di rose + Niacinamide + Vitamina B5 + Estratto di mirtillo rosso
- Ideale per occhiaie e gonfiore



Acai Berry

- Levigante
- Burro di karité + Olio di semi di jojoba + Tè verde + Tripeptidi + Centella asiatica
- Ideale per le pelli spente che hanno perso elasticità



Bulgarian Rose

- Idratante
- Olio di semi di jojoba + Acido ialuronico + Vitamina E + Olio d'oliva + Aminoacidi della seta
- Ideale per opacità e disidratazione



Manuka Honey

- Rivitalizzante
- Allantoina + Betaina + 17 aminoacidi + Pantenolo
- Ideale per pelli secche e mature



Green Tea

- Purificante
- Estratto di Ulmus davidiana + Olio di enotera + Estratto di aghi di pino + Radice di kuzu
- Ideale per pelli grasse e tendenti alle imperfezioni



Cannabis Seed Oil

- Calmante
- Camomilla + Vitamina C + Vitamina E + Allantoina
- Ideale per acne, rossore e pelli sensibili



Coconut Oil

- Nutriente
- Olio di semi di baobab + Olio di semi di jojoba + Olio di mandorle dolci + Olio d'oliva + Burro di karité + Squalano + Ceramidi + Olio di rosa canina
- Ideale per secchezza e disidratazione

IMPORTANTE PER UNA SICUREZZA OTTIMALE:

Il dispositivo UFO™ mini è concepito per essere usato solo insieme alle maschere attivate da UFO™ o alle maschere FOREO. In nessun caso, il dispositivo deve essere posizionato direttamente sulla pelle/sul viso, una volta acceso.

- Se hai una patologia della pelle o qualsiasi dubbio medico, consulta un dermatologo prima dell'uso.
- Quando usi UFO™ mini devi sentirti a tuo agio: se senti fastidio, interrompi l'uso immediatamente e consulta un medico.
- Utilizza attentamente UFO™ mini in modo particolare nella zona intorno agli occhi e non portare il dispositivo a contatto con le palpebre o con gli occhi stessi.
- Per motivi di igiene, non raccomandiamo di usare UFO™ mini in condivisione con qualcun altro.
- Evita di lasciare il tuo UFO™ mini esposto alla luce diretta del sole e non esporlo mai al calore estremo o ad acqua bollente.
- UFO™ mini ha una superficie riscaldata. In caso di estrema sensibilità al calore, è necessario prestare particolare attenzione durante l'utilizzo del dispositivo.
- Se il dispositivo è utilizzato da, su o vicino a dei bambini, o da individui con abilità mentali e fisiche ridotte, è necessario uno stretto monitoraggio.
- Interrompere l'uso se questo prodotto sembra danneggiato in qualsiasi modo. Questo prodotto non contiene parti funzionali.
- Utilizza questo prodotto solo per l'uso previsto e descritto all'interno di questo manuale. Se non trovi la risposta alla tua specifica domanda, o se hai qualsiasi altra domanda in merito al funzionamento del dispositivo, visita www.foreo.com.

RISOLUZIONE DEI PROBLEMI

Precauzioni da adottare nel caso di cambiamenti nel funzionamento di UFO™ mini.

Se UFO™ mini non si accende quando si preme il pulsante universale:

- La batteria è scarica. Carica il tuo UFO™ mini con il caricatore USB fino a che non emette una luce fissa. Una ricarica completa di 2,5 ore durerà fino a 40 trattamenti.

Se non riesci a spegnere UFO™ mini e/o i pulsanti interfaccia non rispondono:

- Il microprocessore è temporaneamente malfunzionante. Premi e tieni premuto il pulsante universale per riavviare il dispositivo.

Se UFO™ mini non si sincronizza con l'app FOREO For You:

- Assicurati che il dispositivo sia completamente carico e che il Bluetooth sia attivo.
- Disattiva e riattiva il Bluetooth per provare a ristabilire la connessione.
- Chiudi l'app FOREO e poi riaprila per ripetere la procedura.
- Elimina e reinstalla l'applicazione. L'app potrebbe aver solo bisogno di essere aggiornata.
- Dopo aver eliminato e reinstallato l'app, ricorda di riavviare lo smartphone.
- Elimina i cookie e svuota la memoria cache dello smartphone.
- Ensure that your mobile's operating system has been updated to the latest version.

TERMINI DI GARANZIA E CONDIZIONI

REGISTRA LA GARANZIA

Per attivare la garanzia di 2 anni, registrati scaricando l'app FOREO For You e segui le istruzioni a riguardo.

GARANZIA DI 2 ANNI

FOREO garantisce questo dispositivo per un periodo di DUE (2) ANNI (salvo nei Paesi in cui la garanzia legale minima è più estesa) dopo la data originale di acquisto contro i problemi subentrati in seguito a un uso normale del prodotto e dovuti a difetti di fabbricazione o dei materiali. La garanzia copre le parti operative che influenzano le funzioni del dispositivo. NON copre il deterioramento estetico causato da giusta usura e consumo, o danni causati da incidenti, uso improprio o negligenza. Qualsiasi tentativo di aprire o smontare il dispositivo (o i suoi accessori) annullerà la garanzia.

Se scopri un difetto e contatti FOREO durante il periodo di garanzia, FOREO, a sua discrezione, sostituirà gratuitamente il prodotto difettoso. Le richieste di garanzia devono essere supportate da una prova ragionevole che la data della richiesta rientri nel periodo di garanzia. Per convalidare la tua garanzia, conserva la ricevuta d'acquisto originale assieme a queste condizioni di garanzia per tutta la durata della stessa.

Per usufruire della garanzia, devi aver fatto l'accesso al tuo account su www.foreo.com e aver selezionato l'opzione per inoltrare la relativa richiesta. I costi di spedizione non sono rimborsabili. Questo impegno è in aggiunta ai tuoi diritti regolamentari in quanto consumatore e non influenza tali diritti in nessun modo.

INFORMAZIONI SULLO SMALTIMENTO

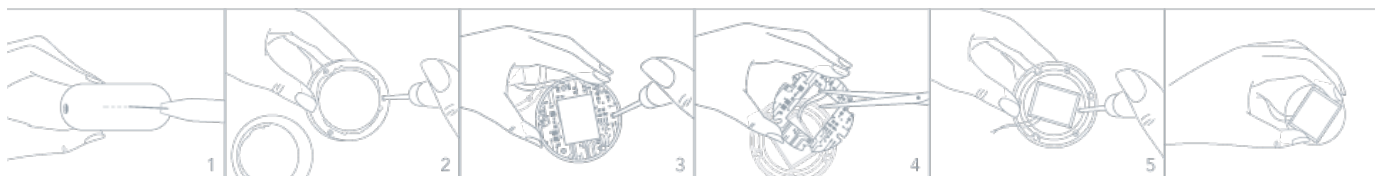
Smaltimento di vecchi dispositivi elettronici (applicabile nell'UE e nei paesi europei con un sistema di raccolta dei rifiuti differenziato).



Il simbolo del cassonetto con la croce indica che questo dispositivo non deve essere considerato come rifiuto domestico, ma anzi deve essere conferito presso il punto di raccolta appropriato per il riciclo di apparecchi elettrici ed elettronici. Conferendo questo dispositivo in modo corretto, aiuterai a prevenire le potenziali conseguenze negative per l'ambiente e per la salute umana che potrebbero essere causate da una gestione inappropriata del prodotto. Il riciclo di materiali aiuterà anche a conservare le risorse naturali.

Per ulteriori informazioni sul riciclo del tuo dispositivo, ti preghiamo di contattare il proprio centro di conferimento dei rifiuti o il luogo di acquisto.

RIMOZIONE DELLA BATTERIA



SPECIFICHE

MATERIALI:	Silicone sicuro per la pelle, PC + ABS, Lega di alluminio	TEMPERATURA:	45 gradi Celsius
COLORE:	Pearl Pink/Mint/Fuchsia	USO:	Fino a 40 usi per ricarica
DIMENSIONE:	72.5 mm x 31.4 mm	STANDBY:	180 giorni
PESO:	99g	FREQUENZA:	180 Hz
BATTERIA:	Li-Ion 1050mAh 3.7V	LIVELLO MASSIMO DI RUMORE:	<50 dB
		INTERFACCIA:	1 pulsante

DICHIARAZIONE DI LIMITAZIONE DI RESPONSABILITÀ: Gli utenti di questo dispositivo lo utilizzano a proprio rischio. Né FOREO né i propri distributori al dettaglio si assumono alcuna responsabilità per qualsiasi infortunio o danno, fisico o di altra natura, derivante, direttamente o indirettamente, dall'uso di questo dispositivo. Inoltre, FOREO si riserva il diritto di revisionare la presente pubblicazione e di effettuare cambiamenti di volta in volta a livello dei contenuti di questo documento, senza l'obbligo di notificare alcuna persona di tale revisione o cambiamento.

ATTENZIONE: Qualsiasi cambiamento o modifica apportata a questa sezione e non espressamente approvata dalla parte responsabile per la conformità può annullare l'autorità dell'utente ad utilizzare il dispositivo.

NOTA: Il presente dispositivo è stato testato e si è dimostrato conforme ai limiti dei dispositivi digitali di Classe B, regolamentati dalla Parte 15 delle Regole FCC. Questi limiti sono stati ideati per fornire una protezione ragionevole contro le interferenze potenzialmente dannose in un ambiente casalingo. Questo dispositivo permette l'uso, nonché la generazione, di energia in radiofrequenza e pertanto, se non installato e usato appropriatamente, può causare interferenze dannose alle comunicazioni via radio. Tuttavia, non vi sono garanzie che, in una determinata installazione, non vi sia alcuna generazione d'interferenza. Qualora il dispositivo causasse effettivamente interferenze dannose alla ricezione di radio e televisori, il che può essere facilmente verificato accendendo e spegnendo il dispositivo stesso, si invita l'utilizzatore a impedire l'insorgenza dell'interferenza nei seguenti modi:

- Orientando nuovamente o trasferendo l'antenna di ricezione.
- Aumentando la distanza tra il dispositivo e il ricevitore.
- Collegando il dispositivo a una presa di un circuito diverso da quello a cui fa riferimento il ricevitore.
- Consultando il fornitore o un esperto di radio/tecnico della TV.

Il modello può essere modificato, ai fini di apportare migliorie, senza preavviso.

FAQs

NOZIONI BASILARI SU UFO™ MINI

1. COSA DEVO FARE DOPO AVER RICEVUTO IL MIO DISPOSITIVO UFO™ mini?

Congratulazioni per aver scoperto il mondo della skincare intelligente! Innanzitutto, scarica l'app gratuita FOREO For You per sbloccare e registrare il tuo dispositivo. (Per maggiori informazioni, si prega di far riferimento alla sezione sottostante intitolata "L'APP").

2. COME AVVIO IL MIO PRIMO TRATTAMENTO?

Prima, pulisciti e asciugati il viso e il collo con attenzione; raccomandiamo una pulizia con LUNA™, per risultati ottimali. Quindi, attacca una maschera attivata da UFO™ al tuo dispositivo UFO™ mini o metti una maschera in tessuto sul viso. Infine, attiva la tua routine di maschera UFO™ mini tramite l'app e segui le istruzioni passo-passo disponibili. Per maggiori informazioni, si prega di far riferimento alla guida "Come si usa" di cui sopra.

3. COME ACCENDO / SPENGO IL MIO DISPOSITIVO UFO™ mini?

Premi il pulsante universale su UFO™ mini per accendere il dispositivo. Per spegnerlo, tieni premuto il pulsante per 3 secondi. Dopo aver completato una routine di maschera pre-programmata, il dispositivo si spegnerà automaticamente.

4. COSA RICEVO ASSIEME AL MIO DISPOSITIVO UFO™ mini?

1 dispositivo UFO™ mini, 1 cavo di ricarica USB, 1 manuale utente, 1 Quick Start Guide e 1 supporto.

IL DISPOSITIVO UFO™ MINI

5. QUANTO SPESSO POSSO USARE IL MIO DISPOSITIVO UFO™ mini?

I trattamenti maschera di UFO™ mini sono state sviluppati per un uso due volte al giorno, al mattino e alla sera. Tuttavia, a seconda delle necessità della tua pelle e delle tue preferenze, puoi usarlo anche di più o di meno.

6. QUANDO DURA OGNI TRATTAMENTO?

Le routine durano 90 secondi o 2 minuti in base alla maschera utilizzata.

7. I TRATTAMENTI CON UFO™ mini SONO TUTTI UGUALI?

No. Ciascuna maschera FOREO è abbinata ad una routine di trattamento unica, per ottenere risultati ottimali.

8. POSSO USARE IL MIO DISPOSITIVO UFO™ mini SE HO LA PELLE SENSIBILE?

I dispositivi UFO™ mini sono sicuri da usare e sono indicati per tutti i tipi di pelle. Inoltre, a seconda delle necessità specifiche della tua cute, puoi scegliere tra una gamma di diverse maschere FOREO che rispondono a desideri di skincare di varia natura.

9. POSSO USARE IL MIO DISPOSITIVO UFO™ mini NELL'AREA INTORNO AGLI OCCHI?

Sì, i dispositivi UFO™ mini sono sicuri da usare nella zona sotto agli occhi. Consigliamo di far scorrere delicatamente il dispositivo lungo l'area oculare, facendo attenzione ad esercitare una pressione minima.

10. POSSO USARE IL MIO UFO™ mini DOPO LA CHIRURGIA PLASTICA O DOPO TRATTAMENTI CON BOTOX O FILLER DERMICI?

I dispositivi UFO™ mini offrono un trattamento del viso delicato, indicato per tutti i tipi di pelle. Tuttavia, ti consigliamo di consultare un medico prima dell'uso, qualora tu abbia subito procedure mediche recentemente.

11. POSSO USARE IL MIO FOREO LUNA™ CON IL MIO DISPOSITIVO UFO™ mini?

Sì! I dispositivi UFO™ mini e LUNA™ funzionano meglio insieme: la spazzola per il viso LUNA™ esfolia delicatamente le cellule cutanee morte, apre i pori e rimuove fino al 99,5% di sporco e sebo, creando la superficie perfetta per un trattamento maschera con UFO™ mini.

12. QUAL È LA DIFFERENZA TRA UFO™ E UFO™ mini?

Sia UFO™ che UFO™ mini offrono un trattamento maschera sofisticato con durata pari a 90 secondi. Tuttavia, UFO™ ha una caratteristica di crioterapia aggiuntiva, la quale ha un effetto refrigerante immediato che restringe i pori e fornisce un incarnato dall'aspetto più tonico. Inoltre, mentre UFO™ mini può essere usato solo con maschere FOREO selezionate, UFO™ può essere usato con qualsiasi maschera FOREO e con la maggior parte delle maschere in tessuto non FOREO.

L'APP

13. PER QUALE MOTIVO DEVO SCARICARE L'APP FOREO PRIMA DI USARE IL MIO DISPOSITIVO UFO™ mini?

Tutti i prodotti FOREO abilitati per l'app vanno attivati e sbloccati mediante l'app FOREO For You in occasione della loro prima accensione. Ciò aiuta a combattere i prodotti FOREO falsi/contraffatti e rende più facile la registrazione della garanzia e la protezione del tuo investimento.

14. COME ASSOCIO IL MIO DISPOSITIVO UFO™ mini ALL'APP FOREO?

Scarica l'app FOREO For You sul telefonino o sul tablet e accendi il Bluetooth. Premi una volta il pulsante universale per accendere il tuo dispositivo. Una luce bianca lampeggiante indica che il dispositivo è in modalità associata. Segui le istruzioni dell'app per registrare e associare il tuo dispositivo UFO™ mini.

15. IL MIO DISPOSITIVO UFO™ mini FUNZIONA SENZA L'APP?

Sì, puoi memorizzare sul dispositivo fino a 8 routine e accedervi manualmente. Premi il pulsante universale per accendere il dispositivo e attivare la routine di trattamento Make My Day. Premilo nuovamente per attivare il trattamento Call It a Night e prosegui allo stesso modo per ogni maschera. Ora puoi iniziare a goderti il trattamento!

16. POSSO PERSONALIZZARE LA MIA ROUTINE DI TRATTAMENTO MASCHERA?

Sì. Nonostante ciascuna maschera attivata da UFO™ venga venduta con una routine di trattamento pre-programmata consigliata, puoi personalizzare la tua esperienza di maschera creando la tua routine di trattamento tramite l'app FOREO For You. Sull'app, è possibile scegliere la luce LED preferita e il livello di pulsazione T-Sonic™, nonché selezionare se si desidera includere o meno la terapia termica nella routine personalizzata.

RISOLUZIONE DEI PROBLEMI E MANUTENZIONE

17. COSA SIGNIFICA QUANDO UFO™ mini LAMPEGGIA SENZA SOSTA?

Una luce bianca lampeggiante intorno al dispositivo indica che UFO™ mini è in modalità associata Bluetooth oppure che necessita di essere ricaricato. Segui le istruzioni dell'app per sincronizzare il tuo dispositivo.

18. COME RICARICO IL MIO DISPOSITIVO UFO™ MINI?

I dispositivi UFO™ mini si ricaricano via USB e permettono fino a 40 usi con una ricarica di due ore e mezza.

19. COME PULISCO IL MIO DISPOSITIVO UFO™ mini?

Lava il dispositivo e l'anello in plastica con del sapone e sciacqualo con acqua calda. Asciuga con un panno o un asciugamano che non lasci pelucchi. Dopo l'uso e per risultati ottimali, ti consigliamo di applicare lo spray per la pulizia del silicone di FOREO e di sciacquare con acqua tiepida; quindi, posiziona il dispositivo sul supporto ad asciugare. Non usare mai prodotti detergenti che contengono alcol, petrolio o acetone: potrebbero irritare la pelle e danneggiare il silicone.

MASCHERE FOREO

20. POSSO RIUTILIZZARE LE MASCHERE FOREO?

Ogni maschera attivata da UFO™ e maschera in tessuto FOREO è concepita per un singolo uso. Tuttavia, se non ti è bastato un solo trattamento con UFO™ mini, premi di nuovo il pulsante universale entro 30 secondi dalla fine della routine per cominciare di nuovo lo stesso trattamento!

21. DEVO LAVARE VIA L'ESSENZA DELLA MASCHERA DOPO AVER USATO IL MIO DISPOSITIVO UFO™ mini?

No. La tecnologia Hyper-Infusion è progettata specificatamente per aiutare l'essenza della maschera a penetrare più a fondo e più velocemente nella pelle. Dopo il trattamento, massaggia semplicemente l'eventuale essenza in eccesso nella pelle o rimuovila con un dischetto di cotone.