

FOREO  
SWEDEN



# BEAR™ 2

智能微电流美容仪



在线手册

# 完整版使用说明

## 开始使用

恭喜您购买到BEAR™ 2智能微电流美容仪，成功迈出拥有美肌的第一步。当您准备享受顶尖护肤科技所带来的好处之前，请先仔细阅读本使用说明书。

使用前**请阅读所有指南**并仅按照本说明书中的指定用途使用本产品。

**预期用途:** BEAR™ 2 适用于面部及颈部护理，作为非处方类美容仪器使用。

**⚠ 警告: 请勿对产品进行任何改装。**

## BEAR™ 2 概述

BEAR™ 2将全新4大微电流科技 (Microcurrent微电流、PPM精准脉冲微电流、LFT精雕上扬微电流、MFD变频深塑微电流)结合，将紧致锻炼提升到一个全新的水平，能够有效针对衰老迹象，提升和紧致面部、颈部肌肉，令皮肤恢复活力和柔滑，塑造紧致轮廓。独家T-sonic垂直透肤声波脉动能够按摩放紧张的肌肉，帮助介质精华的深入吸收，5种按摩手法可满足肌肤需要。全新升级的多维调控肤感适配系统2.0实时调节微电流强度，为您带来舒适高效的使用体验。

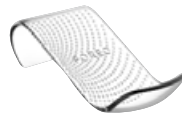
## 了解BEAR™ 2



**USB 充电线**  
随时随地进行充电。



**旅行袋**  
方便外出携带。



**支架**  
保护并安放您的设备。



**快速操作指南**  
帮助您快速了解设备，上手使用。



**基本操作手册**  
帮助您深入了解设备，解决使用过程中遇到的困难。

## 如何使用BEAR™ 2

### 解锁设备

首次使用前，请下载 FOREO app 以激活和注册您的设备。请按照以下步骤操作：

1. 下载FOREO app
2. 登录您的帐户或注册一个新帐户
3. 添加设备
4. 选择产品系列
5. 按下通用电源按钮将您的设备连接到app

您可以开始使用了！

[www.foreo.com/app](http://www.foreo.com/app)



#### 1. 涂抹精华

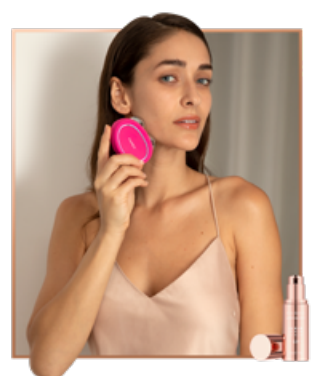
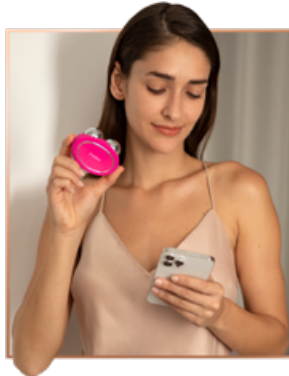
确保肌肤和BEAR™ 2 在开始护理前干燥洁净。将斐珞尔精华涂抹在面部或颈部您想要进行护理的区域，并在皮肤上留下薄薄一层以便设备滑动。



#### 2. 选择强度

按下通用电源按钮以激活微电流。您可以通过快速按下通用电源按钮来切换不同的微电流强度。使用APP可获取更多护理指南和更多设置选项。

**注意：**BEAR™ 2的默认设置是“基础模式”（微电流强度级别1-5）。如果您想访问“专业模式”（微电流强度级别6-10），可以通过应用程序中的“设置”进行访问。一旦您选择“专业模式”，设备上的强度指示灯将对应为专业模式级别（6-10）。



#### 3. 紧致塑颜

用中等压力轻轻将两个金属接触球按压在脸上，然后根据您的需求将设备轻轻滑过颧骨和额头，唇周，以及下颌线处和颈部。

### 注意事项：

- BEAR™ 2 这样的微电流设备必须搭配介质精华使用。为了获得最佳效果，我们建议搭配专为FOREO的微电流设备开发的斐珞尔粉颜密集沁润精华露使用。
- 留下一层薄薄的斐珞尔粉颜密集沁润精华露，使设备能够顺利滑动。如果护理多个区域，您可以在每个区域使用该设备之前将精华露涂抹在该区域。
- 切勿在颈部的中线骨上或在眼眶骨内使用BEAR™ 2。
- 在护理过程中确保两个微电流按摩球始终接触您的皮肤。请始终慢慢地向上滑动设备。

## 个性化APP



FOREO app 提供有关使用方法、设备保养、美肌教程、个性设置以及智能体验等多种功能。



### 个性设置：

可供设置不同T-SONIC™模式（5种模式）及强度（5档，也可关闭功能），不同微电流强度模式（基础模式和专业模式）以及单次护理时长（长达5分钟）以便离线使用。



### 智能体验

可供在线使用不同T-SONIC™模式及强度，不同微电流科技（四大微电流科技）及强度。



### 美肌教程

从3种美肌教程中进行选择，然后按照视频说明进行护理。

多方位焕颜：打造立体小脸  
立体下颌：紧致颈部和下颌，形成V形轮廓  
苹果肌私教：塑造饱满双颊

这些教程结合了不同类型的微电流和不同的按摩模式，以获得最优护理。您也可以在教程开端调整设置满足个性化需求。

## 清洁BEAR™ 2

使用后请彻底清洁BEAR™2。用水和肥皂清洗金属按摩球和硅胶表面，然后用温水冲洗。用无绒，非研磨的布或毛巾擦干。我们建议喷洒FOREO硅胶清洁液于设备上，并用温水冲洗，以获得最佳清洁效果。

**注意：**切勿使用含有酒精，汽油或丙酮的清洁产品，因为它们可能会刺激皮肤并损坏硅胶。

## 配套产品

### 斐洛尔粉颜密集沁润精华露

涂抹精华后微电流美容仪可在您的肌肤上轻松滑动，高效传递微电流至皮肤深层。

斐洛尔精华露质地轻盈，紧致赋活，盈弹美肌。

无香精 - 纯素 - 零残忍



## 注意事项

### 为了最佳安全性：

- 使用BEAR™ 2进行面部护理是很舒适的——如果您在使用过程中感到有任何不适或刺激，请立即停止使用并咨询医生。
- 请不要在胸部/胸部区域，眼睛区域（眼眶边缘的环形肌肉），颈部中线（骨骼），或生殖器/腹股沟区域使用。
- 请不要在红色皮肤处，凸起的痣处，主动脉（例如颈动脉），毛细血管扩张处，有金属植入物处，感染区域或没有感觉的区域使用。
- 请不要使用设备来治疗酒渣鼻、痣、疣、癌变或任何皮肤状况。
- 如果您目前患有如癫痫、出血性疾病、癌症、肿瘤或感知障碍，请勿使用。
- 如果您进行过激光治疗，化学剥离或有任何其他形式的受伤或受损皮肤，请勿使用。
- 如果您进行过整容手术，请勿使用。
- 如果您体内有任何植入的医疗设备或其他电子仪器或身体辅助设备，请勿使用。
- 电子监护设备，比如心电图监护仪和心电图报警，在使用仪器时可能无法正常工作。
- 请不要给儿童或在儿童附近使用设备，身体机能衰退及精神病患者不应该使用或靠近本设备。当在儿童或身体机能衰退及精神病患者身边使用、清洁或存放设备时，须密切监视。
- 微电流的长期影响尚不清楚。
- 尚未确定怀孕期间使用此设备的安全性。如果您怀孕了，请在使用前咨询您的医生。
- 如果您有皮肤问题或任何医疗问题，请在使用前咨询医生。
- 如果您怀疑或确诊患有心脏病，请遵循医生建议进行预防措施。
- 在眼部下方使用时要特别小心，不要让设备接触眼睑或眼睛。
- 使用设备时可能会出现闪烁的灯光，这是由于您的视神经受到刺激所致。如果您在不使用设备的情况下经常出现这种情况，请咨询您的医生。
- 使用设备时可能会出现轻微的刺痛感，这是正常现象，不会引起任何问题。降低强度可以减少或消除这种感觉。
- 考虑到斐洛尔美肌私教课护理的功效，我们建议您使用BEAR™ 2一次时间不要超过3分钟。
- 出于卫生原因，我们不建议您与其他任何人共享您的BEAR™ 2。
- 请不要在驾驶或操作重型机械时使用。
- 请不要在充电状态下使用设备。
- 请不要将任何物体插入设备的任何开口处。
- 如果设备过热或者怀疑设备出现故障时，请勿使用。
- 请避免将BEAR™ 2置于阳光直射下，切勿将其暴露在极热的水或沸水中。
- 在激活微电流功能之前，BEAR™ 2应处于完全干燥状态。如果设备浸设在水中，请勿使用，并且请不要在双手潮湿时使用。
- 该设备必须仅由安全特低压供电。
- 建议使用满足IEC60950标准的电源为设备充电。
- 充电前，请确保插头和插座完全干燥。否则可能导致触电，短路或火灾。
- 充电时请勿使用本设备。如果该设备或充电器不能正常工作或出现任何损坏，请停止使用。只使用设备自带的电源线。
- 在废弃电池之前，必须将电池从设备中取出。取出电池时，必须断开设备与电源连接，并妥善处理电池。
- 本产品不含可维修零件。
- 该设备适用于面部或颈部的美容用途。由于使用错误，用于身体其他部位，连接错误电压，导电精华或微电流按摩球受污染或任何其他不正确的操作而导致的任何有害结果，FOREO概不负责。
- 请仅将本设备用于本手册中所述的预期用途。如果您有其他特定问题没有找到相应答案，请访问foreo.com/support。

## 故障排除

BEAR™ 2性能发生变化时应采取的预防措施:

当按下通用电源按钮时, 如果未能激活BEAR™ 2:

- 电池没电了, 使用USB充电线为设备充电1.5小时, 直至完全充满, 然后按住通用电源按钮重新启动设备。

如果BEAR™ 2无法关闭界面按钮或者按钮无响应:

- 微处理器暂时出现故障。按住通用电源按钮以重新启动设备。

如果BEAR™ 2无法与FOREO For You app同步:

- 确保您的设备已充满电并且您的蓝牙已打开。
- 关闭蓝牙, 然后重新打开以尝试重新连接。
- 关闭 FOREO app, 然后重新打开。
- 删除并重新安装应用程序 - 也许app只需更新即可。
- 删除并重新安装应用程序后, 请确保重新启动手机。
- 删除手机的 cookie和缓存。
- 确保您的手机操作系统已更新至最新版本。

## 质保条款与条件

### 注册质保

通过 FOREO app注册并激活2年质保, 或者通过登录foreo.com/product-registration, 查看更多信息。

### 2年质保

产品的质保时间为自购买之日起2年(国家法律要求更长最低保修期的国家除外), 任何正常使用时因产品制造或材料缺陷引起的质量问题均属于质保范围。质保范围包括影响产品功能的零部件质量问题, 但不包括由于长期使用造成的外观磨损或由于意外, 错误操作或疏忽造成的磨损或损坏。任何尝试打开或分解产品(或其附属配件)的行为都将使质保失效。

如果您有任何此类质量问题并在质保期内通知FOREO, FOREO经过售后服务中心确认和/或检测确认后, 将免费为您更换产品。质保索赔需要提供产品尚在质保期内的合理凭证。为了让您的产品质保有效, 请在质保期内妥善保存原始购买发票和质保信息。

若需申请质保, 请先登陆您在www.foreo.com网站上的账户, 然后选择质量索赔。您需自行承担运费。此举是对消费者法律权利的补充, 并不影响消费者任何权益。

## 废弃处理方法

废旧电子设备的废弃处理方法（在欧盟或其他具有垃圾分类处理系统的欧洲国家适用）。



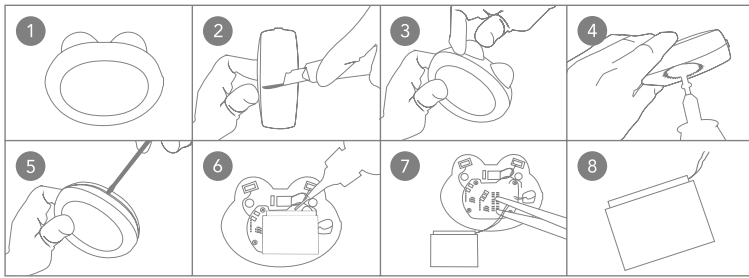
该设备不可作为生活垃圾进行处理，而应被带到专门回收电器和电子设备的收集点。通过确保正确地处理该设备，可有助于防止由于采用不恰当的废弃处理方式而造成的对环境和人类健康的潜在危害。材料回收也有助于保护自然资源。

更多产品回收信息，请联系当地的生活垃圾处理服务站或产品购买地。

## 电池拆卸

**警告：**此过程不可逆。打开设备将使保修失效。仅在您准备好处置设备时才可以执行此操作。

由于此设备包含锂离子电池，因此必须在处理前取出电池，不得丢弃进生活垃圾中。要取出电池，请拆开硅胶外层后打开塑料内壳，取出电池并根据您所处地区的环保法规对其进行处理。在此过程中请戴上手套以确保您的安全。详细过程可参照下图



## 产品规格

**材质：**亲肤安全硅胶，ABS塑料，PC，镀铬锌合金

**颜色：**樱桃红/薰衣草紫/森林绿

**尺寸：**64 x 79 x 39毫米

**产品重量：**90 克

**产品加包装重量：**255 克

**电池：**锂离子电池 520毫安时 3.7伏

**使用次数：**充满一次电可使用长达300分钟

**频率：**183 赫兹

**最大噪音等级：**低于50分贝

**界面：**一键式

## 免责声明

产品使用者自担风险。FOREO和零售商对因使用产品直接或间接造成的任何身体或非身体的伤害或损害不承担任何责任和义务。此外，FOREO保留修改本说明并随时更改内容的权利，且没有义务将这些修改或改变通知任何个人。任何未经合规责任方明确批准的更改或修改都可能导致用户操作设备的权限失效。

本设备符合 FCC 规则的第 15 部分。操作需满足以下两个条件：(1) 本设备不会造成有害干扰，以及 (2) 本设备必须接受接收到的任何干扰，包括可能导致意外操作的干扰。

## 常见问题

### 基本信息

#### 1. 我收到设备后该做什么？

恭喜您发现了更加智能的护肤方式！您首先要做的是——免费下载FOREO For You app，解锁并注册您的设备。（更多信息，请参阅下面“应用程序”一节）。

#### 2. 我如何开始第一次护理？

首先，仔细清洁并擦干您的脸部和颈部；然后，将斐洛尔精华露均匀涂抹在您希望护理的皮肤区域；最后，参照使用方法进行护理。

#### 3. 如何打开我的设备？

按下设备上的通用电源按钮来开启设备。

#### 4. 如何关闭我的设备？

按住通用电源按钮3秒即可关闭设备。完成预设程序后，设备将自动关机。

### 设备信息

#### 5. 我该多久使用一次我的设备？

BEAR™2 是一款足够安全且温和的设备，适合每天早晨或夜间使用。

#### 6. 微电流安全吗？

BEAR™2的微电流功能是一种安全，无痛的紧肤技术，在与斐洛尔精华露一起使用时才能获得最佳导电性。绝不可在任何靠近水或者潮湿的地方激活该设备。

#### 7. 是否使用较高的微电流强度会使得护理更加有效？

是的。更高的微电流强度等于更大的功率，可以到达皮肤深层并使其获得更多能量，使护理更加有效。然而，由于每个人的肤质不同——这是为什么我们强烈建议您从第一档开始先测试设备（配合使用斐洛尔精华露），以便了解哪档微电流强度最适合您。

#### 8. 我可以调整微电流的强度吗？

是的，您可以手动调整微电流强度，每按一次通用电源按钮即可调整一档微电流强度或者通过APP选择您喜欢的强度。

#### 9. 我可以调整T-SONIC™垂直声波脉动的强度吗？

是的，您可以通过APP调整T-Sonic™脉动强度。如果您不希望护理模式中使用T-Sonic™脉动技术，您可在APP中选择关闭该功能。

#### 10. BEAR™2 系列的产品有什么不同？

BEAR™2 和BEAR™2 go 都提供微电流来刺激面部和颈部，紧致并调理肌肤。BEAR™2 go 更加小巧便携，适合差旅携带。BEAR™2 eyes & lip设计时更侧重对眼部和唇周的针对性护理，BEAR™2 body则是针对身体脂肪堆积松弛下垂等问题，整体雕塑完美线条。

#### 11. BEAR™2 系列设备与其他家用设备有何不同？

BEAR™2 系列设备与其他家用微电流设备有两个非常重要的区别。首先，BEAR™2系列设备是唯一一款配备了Anti-Shock System™2.0的家用美容设备，消除了任何微电流刺激您皮肤的可能性，使它们成为安全的微电流设备。其次，BEAR™2 系列提供比其他家用美容设备更多的微电流科技——Microcurrent微电流、PPM精准脉冲微电流，LFT精雕上扬微电流，MFD变频深塑微电流四大微电流科技，使您可以体验更加个性化和有效的治疗。

#### 12. 完成一次预设的皮肤焕发护理模式需要多长时间？

针对不同的护理区域，时间一般在1-3分钟之间。

### 应用程序

#### 13. 为什么在使用设备之前需要先下载FOREO APP？

所有支持APP的FOREO产品均需在第一次开机使用时通过FOREO For You app激活并解锁，这有助于识别并防止您购买到伪造或复刻的FOREO 产品，同时方便您注册保修以便保护您的设备。

#### 14. 如何使设备与FOREO APP进行配对？

下载FOREO For You app到您的智能手机或者平板电脑上，打开蓝牙，按一下设备上的通用电源按钮即可开启设备。按照APP中的说明注册并配对您的设备即可。

#### 15. 我的设备可以不连接APP使用吗？

是的，无需连接FOREO For You app您也可以手动使用这两种设备。但首次使用时，您必须通过FOREO For You app注册并激活设备。同样，您可以通过APP进行个性化设置调节，您的护理程序将在此后自动与您的设备同步以供离线使用。



## 检测与保养

### 16. 如何知道我是否正确使用了设备？

使用BEAR™设备时，请确保所有微电流球始终接触您的皮肤。

### 17. 当我的设备持续闪烁时意味着什么？

档位指示灯持续闪烁表示设备正处于蓝牙配对模式或需要充电。

### 18. 如何给设备充电？

BEAR™ 2 是通过USB进行充电。当设备正在充电时，档位指示灯会闪烁，以指示您的设备现有电量。当所有的灯都亮起时，您的设备即充电完成。

### 19. 如何清洁设备？

清洁前请确保您的设备电源已经关闭。用肥皂和温水进行清洁冲洗，并用无绒布或毛巾将其擦干。我们建议喷洒FOREO硅胶清洁剂于设备上，并用温水冲洗，以获得最佳清洁效果。

## 斐珞尔精华露

### 20. 使用时必须搭配斐珞尔精华露一起使用吗？

是的，斐珞尔精华露可以在肌肤与设备间创建一个介质以保证微电流有效且安全地从设备中转移到您的皮肤内。

### 21. 是什么让斐珞尔精华露适合与微电流设备进行搭配使用？

斐珞尔粉精华露具有特殊导电成分，例如甘油，可使微电流设备有效运作且不会对肌肤造成刺激感。

### 22. 斐珞尔精华露的生产是零残忍的吗？

是的。斐珞尔精华露的生产过程是零残忍的，这意味着产品并没有在动物身上进行过试验。

### 23. 斐珞尔精华露中是否包含任何激素干扰成分？

不，产品配方纯净不含会导致激素紊乱的物质。

©2023 FOREO AB. 版权所有

欧洲进口商和经销商: FOREO AB 地址: KARLÄVAGEN 41, 114 31 STOCKHOLM, SWEDEN

美国进口商和经销商: FOREO INC., 地址: 1525 E. PAMA LANE, LAS VEGAS, NV 89119, USA

澳洲进口商和经销商: 6 PROHASKY STREET, PORT MELBOURNE, VIC, 3207 AUSTRALIA.

为FOREO AB生产由FOREO瑞典设计研发