

FOREO  
SWEDEN



## ESPADA™ 2 plus

TRATAMIENTO DE IMPERFECCIONES DE  
LUZ LED AZUL CONCENTRADA



MANUAL ONLINE

# MANUAL DE USUARIO COMPLETO

## INICIO

Enhorabuena por dar el primer paso para lucir una piel más bonita con ESPADA™ 2 plus. Antes de que empieces a disfrutar de todas las ventajas de un sofisticado cuidado del acné en la comodidad de tu casa, dedica unos minutos a ojear este manual.

No olvides LEER TODAS LAS INSTRUCCIONES ANTES DE USAR este producto y úsalo únicamente para el fin descrito en este manual.

**⚠ ADVERTENCIA:** NO SE PERMITEN MODIFICACIONES EN EL DISPOSITIVO.

## RESUMEN DE ESPADA™ 2 plus

Consigue una piel limpia, suave y sana con ESPADA™ 2 plus, específicamente diseñado para eliminar el acné recurrente y la inflamación mediante el tratamiento individual de cada imperfección con terapia de luz LED azul ultraconcentrada. Además, ESPADA™ 2 plus previene futuros brotes de acné, regulando la producción de sebo de manera rápida y efectiva.

## CONOCE TU DISPOSITIVO ESPADA™ 2 plus

### CARACTERÍSTICAS

#### LUZ LED AZUL

La longitud de onda de 415 nm penetra en la epidermis para acabar con las bacterias causantes del acné en su origen.

#### PUNTERO

Apunta a cada imperfección y dirige la luz LED azul concentrada con la máxima precisión.

#### BOTÓN CENTRAL

Enciende y apaga el dispositivo, y activa la luz LED azul.

#### PULSACIONES T-SONIC™

Masajea la piel, estimula la circulación y ayuda a acelerar la regeneración de la piel.

#### SILICONA ANTIBACTERIANA

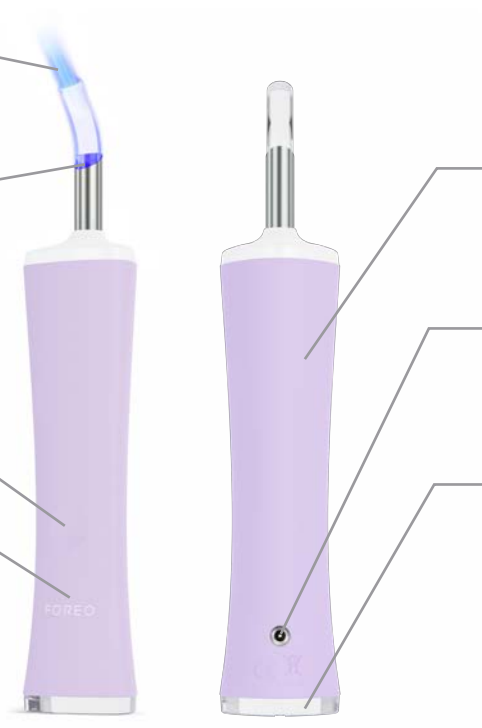
Ultrahigiénica para reducir la propagación de bacterias de una zona de la piel a otra.

#### PUERTO DE CARGA

Hasta 210 usos por carga USB completa. Cierre 100 % impermeable.

#### INDICADOR LUMINOSO

El color blanco indica que la luz LED azul está activada. El rojo indica batería baja.



# MODO DE USO DE ESPADA™ 2 plus

## REGISTRO DE LA GARANTÍA

Antes del primer uso, descarga la aplicación FOREO For You para registrar el dispositivo y activar la garantía con estos sencillos pasos:

1. Descarga la aplicación de FOREO en tu teléfono móvil a través del código QR.
2. Inicia sesión en tu cuenta o regístrate para obtener una.
3. Añade el dispositivo (en la parte superior de la pantalla).
4. Elige la serie del dispositivo.
5. Sigue las instrucciones de la aplicación y rellena los datos de compra.

¡Tu dispositivo está listo para funcionar!



## MODO DE USO



### LIMPIA

Limpia y seca la cara y el cuello. Para obtener resultados óptimos, recomendamos utilizar un limpiador facial FOREO LUNA™.



### APLICA

Puedes aplicar el FOREO ESPADA™ BHA+PHA Blemish Solution en cada imperfección que quieres tratar.



### TRATA

Pulsa el botón central para encender ESPADA™ 2 plus. Coloca el puntero sobre el área que deseas tratar. Presiona el botón central para activar la luz LED azul y mantenla sobre la piel durante 30 segundos. Puedes tratar la misma imperfección hasta 2 veces en un mismo tratamiento.

## LIMPIEZA DE ESPADA™ 2 plus

Limpia siempre a fondo tu ESPADA™ 2 plus después de cada uso. Limpia el dispositivo con jabón, acláralo con agua tibia y sécalo con una gamuza suave que no suelte pelusa. Después de usarlo, recomendamos rociar el dispositivo con el spray limpiador para silicona de FOREO y aclararlo con agua tibia para obtener resultados óptimos.

**NOTA:** Nunca utilices productos de limpieza que contengan alcohol, gasolina o acetona, ya que pueden irritar la piel y dañar la silicona.

## IMPORTANTE

### PARA UNA SEGURIDAD ÓPTIMA:

- Si padeces alguna enfermedad cutánea grave o tienes algún problema médico, consulta a un dermatólogo antes de utilizar el dispositivo.
- El uso de ESPADA™ 2 plus debe ser cómodo. Si experimentas molestias, detén el uso de inmediato y consulta con un médico.
- Ten especial cuidado al utilizar ESPADA™ 2 plus en el contorno de los ojos. El dispositivo no debe entrar en contacto con los párpados ni con los ojos.
- Por motivos de higiene, te recomendamos que no compartas tu ESPADA™ 2 plus con nadie.
- Evita dejar el ESPADA™ 2 plus en contacto directo con la luz del sol y nunca lo expongas al calor extremo o al agua hirviendo.
- El dispositivo debe vigilarse con mucha atención cuando sea utilizado por, sobre o cerca de niños, así como por personas con capacidades físicas y mentales reducidas.
- Deja de utilizar el dispositivo si parece estar dañado de algún modo. Este producto no contiene piezas reparables.
- Utiliza este dispositivo solo para el uso previsto tal como se describe en este manual. Si no encuentras la respuesta a alguna pregunta concreta o si tienes cualquier otra duda sobre el funcionamiento del dispositivo, visita [www.foreo.com](http://www.foreo.com).

## SOLUCIÓN DE PROBLEMAS

*Precauciones que deben tomarse en caso de cambios en el rendimiento de ESPADA™ 2 plus.*

### Si ESPADA™ 2 plus no se activa al pulsar el botón central:

- La batería está agotada. Carga tu ESPADA™ 2 plus mediante el cable de carga USB suministrado durante 1,5 h hasta que esté cargado por completo. Una carga completa dura hasta 210 tratamientos de treinta segundos.

### Si ESPADA™ 2 plus no se puede apagar y/o los botones de la interfaz no responden:

- El microprocesador no está funcionando correctamente en ese momento. Mantén pulsado el botón central para reiniciar el dispositivo.

### Si el indicador luminoso de ESPADA™ 2 plus no parpadea cuando el cable de carga USB está conectado:

- La batería está totalmente cargada y preparada para hasta 210 tratamientos.
- La batería está agotada y necesitará varios minutos para reconocer el cable de carga USB.
- El cable de carga USB no está bien conectado. Comprueba la toma de corriente o la toma USB y el puerto de carga.

## TÉRMINOS Y CONDICIONES DE LA GARANTÍA

### REGISTRO DE LA GARANTÍA

Para activar la garantía limitada de 2 años, regístrate a través de la aplicación FOREO For You o visita [foreo.com/product-registration](https://foreo.com/product-registration) para obtener más información.

### GARANTÍA LIMITADA DE 2 AÑOS

FOREO garantiza este dispositivo por un período de DOS (2) AÑOS (excepto en los países en los que la legislación nacional exija una garantía mínima más larga) a partir de la fecha original de compra, por defectos de fabricación o del material que se originen del uso adecuado del dispositivo. La garantía cubre las piezas que afectan el funcionamiento del dispositivo. NO cubre el deterioro estético debido al desgaste por uso o el causado por accidentes, uso incorrecto o negligencia. Cualquier intento de abrir o desmontar el dispositivo (o sus accesorios) anulará la garantía.

Si descubres algún defecto y lo notificas a FOREO durante el período de garantía, FOREO, a su discreción, reemplazará el dispositivo de forma gratuita. Las reclamaciones en garantía deben estar respaldadas por pruebas razonables de que la fecha de la reclamación se encuentra dentro del período de garantía. Para validar la garantía, guarda el recibo de compra original junto con estas condiciones durante el período de garantía.

Para reclamar la garantía, debes iniciar sesión con tu cuenta en [www.foreo.com](https://www.foreo.com) y, a continuación, seleccionar la opción de reclamar la garantía. No se reembolsarán los costes de envío. El presente compromiso se añade a tus derechos legales como consumidor y no afecta en modo alguno a dichos derechos.

## INFORMACIÓN SOBRE EL DESECHO DE RESIDUOS

Desecho de equipos electrónicos viejos (aplicable en la UE y otros países europeos con sistemas de recogida selectiva de basura).



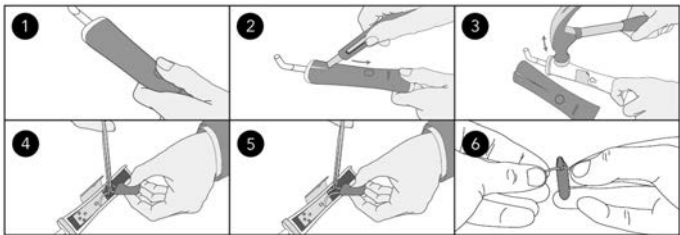
El símbolo del contenedor de basura tachado indica que este objeto no debe tratarse como residuo doméstico, sino que deberá ser depositado en el punto de recogida y reciclaje de dispositivos eléctricos y electrónicos. Si te aseguras de que este dispositivo se desecha correctamente, ayudarás a evitar las posibles consecuencias negativas para el medio ambiente y la salud humana que podría causar una manipulación inadecuada de los residuos del producto. El reciclaje de materiales también ayudará a la conservación de los recursos naturales.

Para obtener más información sobre el reciclaje del dispositivo, ponte en contacto con el servicio local de recogida de residuos domésticos o con el lugar de compra.

# EXTRAER LA BATERÍA

**NOTA:** Este proceso no es reversible. Abrir el dispositivo anulará la garantía. Esto sólo debe hacerse cuando el dispositivo vaya a desecharse.

Este dispositivo contiene una batería de iones de litio que debe quitarse antes de desechar el dispositivo y no debe eliminarse junto con los residuos domésticos. Para retirar la batería, abre la carcasa interior de plástico después de quitar la capa exterior de silicona y retira la batería para desecharla de conformidad con los reglamentos medioambientales. Por seguridad, utiliza guantes durante este proceso. A continuación se muestran instrucciones visuales detalladas:



# ESPECIFICACIONES

<b>MATERIALES:</b>	Silicona segura para el cuerpo, PC + ABS, acero inoxidable	<b>USO:</b>	Hasta 210 usos por carga
<b>COLOR:</b>	Lavender / Pistachio	<b>EN ESPERA:</b>	180 días
<b>TAMAÑO:</b>	191 (alto) x 36 (largo) x 31 (ancho) mm	<b>FRECUENCIA:</b>	103 Hz
<b>PESO:</b>	97 g	<b>NIVEL MÁXIMO DE RUIDO:</b>	<50 dB
<b>BATERÍA:</b>	420 mAh	<b>INTERFAZ:</b>	1 botón
<b>TEMPERATURA:</b>	5 - 45 grados centígrados		

**Descargo de responsabilidad:** Los usuarios de este dispositivo lo hacen bajo su propia responsabilidad. Ni FOREO ni sus distribuidores asumen responsabilidad alguna por lesiones o daños, físicos o de otro tipo, resultantes directa o indirectamente del uso de este dispositivo. Además, FOREO se reserva el derecho de revisar esta publicación y de realizar cambios ocasionales en su contenido sin obligación de notificar a ninguna persona dicha revisión o cambios.

**PRECAUCIÓN:** Los cambios o modificaciones a esta unidad que no hayan sido expresamente aprobados por la parte responsable del cumplimiento podrían anular la autoridad del usuario para utilizar el equipo.

El modelo puede modificarse para introducir mejoras sin previo aviso.

©2023 FOREO AB. TODOS LOS DERECHOS RESERVADOS. DISTRIBUIDOR EN EUROPA: FOREO AB, KARLÄVAGEN 41, 114 31 ESTOCOLMO, SUECIA. DISTRIBUIDOR EN EE. UU.: FOREO INC., 1525 E. PAMA LANE, LAS VEGAS, NV 89119, EE. UU. DISTRIBUIDOR EN AUSTRALIA: 6 PROHASKY STREET, PORT MELBOURNE, VIC, 3207 AUSTRALIA. DISEÑADO Y DESARROLLADO POR FOREO SWEDEN. FABRICADO PARA FOREO AB.