

FOREO
SWEDEN



ESPADA™ 2

TRAITEMENT DE L'ACNÉ PAR LA LUMIÈRE BLEUE



MANUEL EN LIGNE

MANUEL D'UTILISATION COMPLET

POUR COMMENCER

Félicitations pour avoir fait le premier pas vers des soins de la peau plus intelligents avec ESPADA™ 2. Avant de commencer à profiter de tous les avantages d'un traitement sophistiqué de l'acné dans le confort de votre maison, veuillez prendre quelques instants pour lire ce manuel.

Veuillez LIRE TOUTES LES INSTRUCTIONS AVANT UTILISATION et n'utiliser cet appareil que pour l'usage auquel il est destiné, tel que décrit dans ce manuel.

⚠ AVERTISSEMENT: AUCUNE MODIFICATION DE CET ÉQUIPEMENT N'EST AUTORISÉE.

ESPADA™ 2 VUE D'ENSEMBLE

Doté de la double puissance de la lumière LED bleue et des pulsations T-Sonic™, ESPADA™ 2 agit rapidement et efficacement pour éliminer les boutons, les taches et l'inflammation existantes, et réguler la production de sébum afin de prévenir les futures éruptions - laissant votre peau claire, saine et lisse.

APPRENDRE À CONNAÎTRE VOTRE ESPADA™ 2

CARACTÉRISTIQUES

LUMIÈRE LED BLEUE

La longueur d'onde de 415 nm pénètre l'épiderme pour tuer à la source les bactéries responsables des boutons.

CAPTEUR DE PEAU INTELLIGENT

Assure que la LED bleue ne s'active que lorsque la fenêtre de traitement est en contact total avec la peau.

BOUTON UNIVERSEL

Permet d'allumer et d'éteindre l'appareil.

T-SONIC™ PULSATIONS

Masse la peau, stimule la circulation et aide à accélérer le renouvellement de la peau.

MINUTERIE INTÉGRÉE

Des impulsions indiquent que l'imperfection a été traitée, ce qui permet de passer à la zone suivante.

LUMIÈRE DE CIBLAGE

Permet de cibler la zone à problèmes et d'y diriger la LED bleue avec une précision extrême.

SILICONE ANTIBACTÉRIEN

Ultra-hygiénique pour réduire la propagation des bactéries d'une zone de la peau à l'autre.

PORT DE CHARGE

Jusqu'à 150 utilisations par charge USB complète. Fermeture 100% étanche.

VOYANTS LUMINEUX

Le blanc indique que l'appareil est en marche. Le rouge indique une pile faible.



COMMENT UTILISER VOTRE ESPADA™ 2

ENREGISTRER VOTRE GARANTIE

Avant la première utilisation, téléchargez l'application FOREO For You pour enregistrer votre appareil et activer la garantie en suivant ces étapes simples :

1. Téléchargez l'application FOREO sur votre téléphone portable en scannant le code QR.
2. Connectez-vous à votre compte existant ou créez-en un nouveau.
3. Ajoutez l'appareil (en haut de l'écran).
4. Choisissez le modèle d'appareil.
5. Suivez les instructions de l'application et renseignez les informations relatives à l'achat.

Et votre appareil est prêt à l'emploi !

www.foreo.com/app



GUIDE D'UTILISATION



1

NETTOYER

Nettoyez et séchez votre visage et votre cou. Pour des résultats optimaux, nous recommandons d'utiliser un massEUR nettoyant pour le visage FOREO LUNA™.



2

APPLIQUER

Appliquez FOREO ESPADA™ BHA+PHA Blemish Solution sur chacun des boutons que vous souhaitez traiter, si vous le désirez.



3

TRAITER

Appuyez sur le bouton universel pour allumer l'ESPADA™ 2. Orientez-le de manière à ce que le bouton que vous souhaitez traiter soit au centre de la lumière ciblée précise et maintenez-le sur la peau pendant 30 secondes. Vous pouvez traiter le même endroit jusqu'à 4 fois en un seul traitement.

NETTOYAGE DE VOTRE ESPADA™ 2

Nettoyez toujours soigneusement l'ESPADA™ 2 après utilisation. Nettoyez l'appareil avec du savon, rincez-le à l'eau chaude et séchez-le avec un chiffon doux et non pelucheux. Après utilisation, nous recommandons de vaporiser l'appareil avec le spray nettoyant pour silicone de FOREO et de le rincer à l'eau chaude pour un résultat optimal.

REMARQUE : N'utilisez jamais de produits de nettoyage à base d'alcool, de pétrole ou d'acétone, car ils peuvent irriter la peau et endommager le silicone.

IMPORTANT

POUR UNE SÉCURITÉ OPTIMALE :

- En cas d'affection cutanée grave ou de problèmes médicaux, veuillez consulter un dermatologue avant toute utilisation.
- L'utilisation de l'ESPADA™ 2 doit être confortable - si vous ressentez une gêne, cessez immédiatement l'utilisation et consultez un médecin.
- Soyez particulièrement prudent lorsque vous utilisez l'ESPADA™ 2 autour du contour des yeux. Ne mettez pas l'appareil en contact avec les paupières ou les yeux eux-mêmes.
- Pour des raisons d'hygiène, nous ne recommandons pas de partager votre ESPADA™ 2 avec quelqu'un d'autre.
- Évitez de laisser votre ESPADA™ 2 à la lumière directe du soleil et ne l'exposez jamais à une chaleur extrême ou à de l'eau bouillante.
- Une surveillance étroite est nécessaire lorsque cet appareil est utilisé par, sur ou à proximité d'enfants, ainsi que par des personnes dont les capacités physiques et mentales sont diminuées.
- Cessez d'utiliser ce produit s'il semble endommagé de quelque manière que ce soit. Ce produit ne contient aucune pièce réparable.
- N'utilisez cet appareil que pour l'usage auquel il est destiné, tel qu'il est décrit dans ce manuel. Si vous ne trouvez pas de réponse à votre question spécifique, ou si vous avez d'autres questions concernant le fonctionnement de l'appareil, veuillez visiter www.foreo.com.

DÉPANNAGE

Précautions à prendre en cas de modification des performances de l'ESPADA™ 2.

Si l'ESPADA™ 2 ne s'allume pas lorsqu'on appuie sur le bouton universel :

- La batterie est vide. Chargez votre ESPADA™ 2 à l'aide du câble de charge USB fourni pendant 1,5 heure jusqu'à ce qu'il soit complètement chargé. Une charge complète permet de réaliser jusqu'à 150 traitements de 30 secondes.

Si vous ne pouvez pas éteindre l'ESPADA™ 2 et/ou si les boutons de l'interface ne répondent pas :

- Le microprocesseur présente un dysfonctionnement temporaire. Appuyez sur le bouton universel et maintenez-le enfoncé pour redémarrer l'appareil. Si le témoin lumineux de l'ESPADA™ 2 ne clignote pas lorsque le câble de chargement USB est connecté :
- La batterie est entièrement chargée et prête à fournir jusqu'à 150 traitements.
- La batterie est déchargée et il lui faudra plusieurs minutes pour reconnaître le câble de charge USB.
- Le câble de charge USB n'est pas correctement connecté. Vérifiez la prise électrique / la prise USB et le port de charge.

CONDITIONS DE GARANTIE

ENREGISTRER LA GARANTIE

Pour activer votre garantie limitée de 2 ans, enregistrez-vous via l'application FOREO For You, ou visitez foreo.com/product-registration pour plus d'informations.

GARANTIE LIMITÉE DE 2 ANS

FOREO garantit cet appareil pendant une période de DEUX (2) ANS (sauf dans les pays où la législation nationale exige une garantie minimale plus longue) à compter de la date d'achat initiale contre les défauts de fabrication ou de matériaux résultant d'une utilisation normale de l'appareil. La garantie couvre les pièces défectueuses qui affectent le fonctionnement de l'appareil. Elle ne couvre PAS la détérioration esthétique due à l'usure normale, ni les dommages causés par un accident, une mauvaise utilisation ou une négligence. Toute tentative d'ouverture ou de démontage de l'appareil (ou de ses accessoires) annulera la garantie.

Si vous découvrez un défaut et que vous en informez FOREO pendant la période de garantie, FOREO remplacera l'appareil gratuitement, à sa discrétion. Les réclamations au titre de la garantie doivent être étayées par des preuves raisonnables attestant que la date de la réclamation se situe dans la période de garantie. Pour valider votre garantie, veuillez conserver l'original de votre facture d'achat ainsi que les présentes conditions de garantie pendant toute la durée de la période de garantie.

Pour faire valoir votre garantie, vous devez vous connecter à votre compte sur www.foreo.com et sélectionner l'option pour faire valoir la garantie. Les frais d'expédition ne sont pas remboursables. Cet engagement s'ajoute à vos droits statutaires en tant que consommateur et n'affecte en rien ces droits.

INFORMATIONS SUR L'ÉLIMINATION

Élimination des équipements électroniques usagés (applicable dans l'UE et dans d'autres pays européens dotés de systèmes de collecte sélective des déchets).



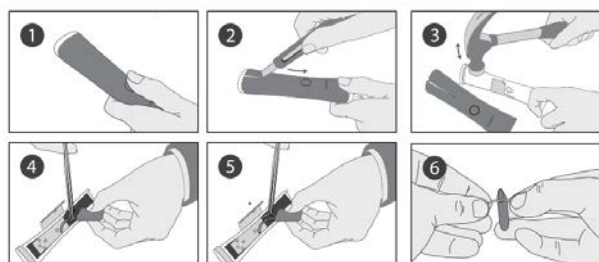
Le symbole de la poubelle barrée indique que cet appareil ne doit pas être traité comme un déchet ménager, mais qu'il doit être remis à un point de collecte approprié pour le recyclage des équipements électriques et électroniques. En veillant à ce que cet appareil soit correctement recyclé, vous contribuerez à éviter d'éventuelles conséquences négatives pour l'environnement et la santé humaine qui pourraient résulter d'un traitement inapproprié des déchets de cet appareil. Le recyclage des matériaux contribue également à la préservation des ressources naturelles.

Pour plus d'informations concernant le recyclage de votre appareil, veuillez contacter votre service local d'élimination des déchets ménagers ou le magasin où vous avez l'acheté.

RETRAIT DE LA BATTERIE

REMARQUE : Ce processus n'est pas réversible. L'ouverture de l'appareil annulera la garantie. Cette action ne doit être entreprise que lorsqu'on s'apprête à se débarrasser de l'appareil.

Comme cet appareil contient une batterie au lithium-ion, la batterie doit être retirée avant d'être recyclée et ne doit pas être jetée avec les déchets ménagers. Pour retirer la batterie, ouvrez la coque plastique intérieure après avoir retiré la couche extérieure en silicone et retirez la batterie pour la mettre au rebut conformément aux réglementations environnementales locales. Portez des gants pendant cette opération pour votre sécurité. Des instructions visuelles détaillées sont fournies ci-dessous :



CARACTÉRISTIQUES TECHNIQUES

MATÉRIAUX :	Silicone sans danger pour le corps, PC + ABS	AUTONOMIE :	Jusqu'à 150 utilisations par charge
COULEUR :	Cobalt Blue / Fuchsia / Pearl Pink	EN VEILLE :	180 jours
DIMENSIONS :	H 140 x L 36 x P 31 mm	FRÉQUENCE :	103 Hz
POIDS :	87 g	NIVEAU DE BRUIT MAXIMAL :	<50 dB
BATTERIE :	420 mAh	INTERFACE :	1 bouton
TEMPÉRATURE :	5 - 45 °C		

AVIS DE NON-RESPONSABILITÉ : Les utilisateurs de ce dispositif le font à leurs propres risques. Ni FOREO ni ses revendeurs n'assument de responsabilité en cas de blessures ou de dommages, physiques ou autres, résultant directement ou indirectement de l'utilisation de cet appareil. En outre, FOREO se réserve le droit de réviser la présente publication et d'en modifier périodiquement le contenu sans obligation de notifier cette révision ou ces modifications à qui que ce soit.

ATTENTION : Les changements ou modifications apportés à cet appareil sans l'approbation expresse de la partie responsable de la conformité peuvent annuler le droit de l'utilisateur à faire fonctionner l'équipement.

Le modèle peut être modifié à des fins d'amélioration sans préavis.

©2023 FOREO AB. TOUS DROITS RÉSERVÉS. DISTR. UE : FOREO AB, KARLÄVAGEN 41, 114 31 STOCKHOLM, SWEDEN. DISTR. USA : FOREO INC, 1525 E. PAMA LANE, LAS VEGAS, NV 89119, USA. DISTR. AUSTRALIE : 6 PROHASKY STREET, PORT MELBOURNE, VIC, 3207 AUSTRALIE. CONÇU ET DÉVELOPPÉ PAR FOREO SWEDEN. FABRIQUÉ POUR FOREO AB.