

FOREO  
SWEDEN



## ESPADA™ 2

TRATAMIENTO DE MANCHAS COM LED AZUL



MANUAL ONLINE

# MANUAL DO UTILIZADOR

## INÍCIO

Parabéns por ter dado o primeiro passo para cuidados de pele mais inteligentes com ESPADA™ 2. Antes de começar a usufruir de todos os benefícios de um tratamento sofisticado para a acne no conforto da sua casa, leia atentamente este manual.

LER TODAS AS INSTRUÇÕES ANTES DE UTILIZAR este produto e apenas para o fim a que se destina, tal como descrito neste manual.

⚠ **AVISO:** NÃO É PERMITIDO MODIFICAR DESTE EQUIPAMENTO.

## ESPADA™ 2 – VISÃO GERAL

Com a dupla potência de LED azul e dos impulsos T-Sonic™, o ESPADA™ 2 atua de modo rápido e eficaz na limpeza de manchas, borbulhas e inflamações existentes e regula a produção de sebo para evitar futuras erupções cutâneas - deixando a sua pele limpa, saudável e macia.

## CONHECER O SEU ESPADA™ 2

### CARATERÍSTICAS

#### LED AZUL

O comprimento de onda de 415 nm penetra na epiderme para erradicar a origem das bactérias que causam as manchas.

#### SENSOR DE PELE INTELIGENTE

Para garantir que o LED azul só se ativa quando a janela de tratamento está em contacto total com a pele.

#### BOTÃO UNIVERSAL

Para ligar e desligar o dispositivo.

#### IMPULSOS T-SONIC™

Para massajar a pele, estimulando a circulação e ajudando a acelerar a renovação da pele.

#### TEMPORIZADOR INCORPORADO

Com vibração para indicar o final do tratamento da mancha, para que possa passar ao ponto seguinte.

#### LUZ DE ORIENTAÇÃO DE PRECISÃO

Para ajudar a identificar a área problemática e apontar o LED azul com máxima precisão.

#### SILICONE ANTIBACTERIANO

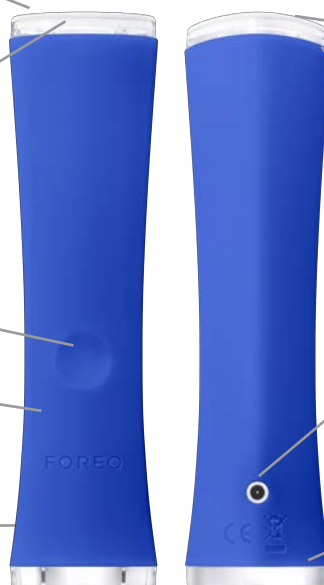
Ultra higiénico para reduzir a propagação de bactérias de uma área da pele para outra.

#### PORTA DE CARREGAMENTO

Até 150 utilizações por carregamento USB completo. Tampa 100% impermeável.

#### LUZ INDICADORA

A cor branca indica que o dispositivo está ligado. A cor vermelha indica bateria fraca.



# COMO UTILIZAR O SEU ESPADA™ 2

## REGISTRAR A SUA GARANTIA

Antes da primeira utilização, descarregue a aplicação FOREO For You para registar o seu dispositivo e ativar a garantia, seguindo estes simples passos:

1. Descarregue a aplicação FOREO no seu telemóvel, digitalizando o código QR.
2. Inicie a sessão na sua conta existente ou registe uma conta nova.
3. Adicionar dispositivo (na parte superior do ecrã).
4. Selecionar a série do dispositivo.
5. Siga as instruções na aplicação e preencha as informações de compra.

E o seu dispositivo estará pronto a ser utilizado!

[www.foreo.com/app](http://www.foreo.com/app)



## COMO USAR



### LIMPEZA

Limpar e secar o rosto e o pescoço. Para obter os melhores resultados, recomendamos a utilização de um massagador de limpeza facial FOREO LUNA™.



### APLICAR

Aplique a Solução para Manchas FOREO ESPADA™ BHA+PHA em cada ponto que deseja tratar, conforme pretende.



### TRATAMENTO

Prima o botão universal para ligar o ESPADA™ 2. Aponte-a de modo a que o ponto que pretende tratar fique precisamente no centro da luz de orientação e mantenha-a sobre a pele durante 30 segundos. Pode tratar a mesma mancha até 4 vezes num só tratamento.

## LIMPEZA DO ESPADA™ 2

Limpe sempre muito bem o ESPADA™ 2 depois de o utilizar. Limpar o dispositivo com sabão, enxaguar com água morna e secar com um pano macio que não largue pelos. Após a utilização, recomendamos pulverizar o aparelho com o Spray de Limpeza de Silicone FOREO e enxaguar com água morna para obter os melhores resultados.

**NOTA:** Nunca utilize produtos de limpeza que contenham álcool, gasolina ou acetona, porque podem irritar a pele e danificar o silicone.

## IMPORTANTE

### PARA UMA SEGURANÇA OTIMIZADA:

- Se sofrer de doença de pele grave ou outras condições de saúde, consulte um dermatologista antes de utilizar.
- A utilização do ESPADA™ 2 deverá ser confortável – se sentir desconforto, interrompa imediatamente a utilização e consulte um médico.
- Tenha especial cuidado ao utilizar ESPADA™ 2 na zona do contorno dos olhos. Não colocar o aparelho em contacto com as pálpebras ou com os próprios olhos.
- Por razões de higiene, não recomendamos que partilhe o seu ESPADA™ 2 com outras pessoas.
- Evite deixar o ESPADA™ 2 exposto à luz solar direta e nunca deixar exposto a calor extremo ou em água a ferver.
- Ao usar este dispositivo perto de crianças ou pessoas com capacidades físicas e mentais reduzidas, recomendamos uma supervisão cuidadosa.
- Interromper a utilização se este produto apresentar quaisquer danos. Este produto não contém peças que possam ser reparadas.
- Utilize este dispositivo apenas para o fim a que se destina, tal como descrito neste manual. Se não encontrar resposta para a sua pergunta específica, ou se tiver quaisquer outras questões sobre o funcionamento do dispositivo, visite [www.foreo.com](http://www.foreo.com)

# RESOLUÇÃO DE PROBLEMAS

Precauções a tomar em caso de alterações no desempenho do ESPADA™ 2.

## Se o ESPADA™ 2 não se ativar ao premir o botão universal:

- A bateria está descarregada. Carregue o ESPADA™ 2 com o cabo de carregamento USB fornecido durante 1,5 horas até estar totalmente carregado. Uma carga completa permite efetuar até 150 tratamentos de trinta segundos.

## Se não conseguir desligar o ESPADA™ 2 e/ou os botões da interface não responderem:

- O microprocessador está temporariamente a funcionar mal. Premir o botão universal até o dispositivo se reiniciar. Se a luz indicadora do ESPADA™ 2 não piscar quando o cabo de carregamento USB estiver ligado.
- A bateria está totalmente carregada e pronta para até 150 tratamentos.
- A bateria está descarregada e serão necessários vários minutos para reconhecer o cabo de carregamento USB.
- O cabo de carregamento USB não está corretamente ligado. Verificar a tomada elétrica/ tomada USB e a porta de carregamento.

# TERMOS E CONDIÇÕES DA GARANTIA

## REGISTO DA GARANTIA

Para ativar a sua Garantia Limitada de 2 anos, registre-se através da aplicação FOREO For You, ou visite [foreo.com/product-registration](http://foreo.com/product-registration) para mais informações.

## GARANTIA LIMITADA DE 2 ANOS

Este dispositivo tem uma garantia FOREO por um período de DOIS (2) ANOS (exceto em países onde a legislação nacional exija uma garantia mínima mais prolongada) após a data original de compra, contra defeitos de fabrico devidos a mão de obra ou materiais defeituosos resultantes da utilização normal do dispositivo. A garantia cobre as peças de trabalho que afetam o funcionamento do dispositivo. NÃO cobre a deterioração estética causada pelo uso e desgaste normais, nem os danos causados por acidente, utilização incorreta ou negligência. Qualquer tentativa de abrir ou desmontar o dispositivo (ou os seus acessórios) anulará a garantia.

Se descobrir um defeito e notificar a FOREO durante o período de garantia, a FOREO substituirá o dispositivo gratuitamente. As reclamações ao abrigo da garantia devem ser fundamentadas com provas evidentes de que a data da reclamação se encontra dentro do período de garantia. Para validar a sua garantia, conserve o recibo de compra original juntamente com estas condições de garantia durante o período de garantia.

Para reclamar a sua garantia, inicie sessão na sua conta em [www.foreo.com](http://www.foreo.com) e selecione a opção para reclamar a garantia. Os custos de envio não são reembolsáveis. Este compromisso é complementar aos direitos legais do consumidor e não afeta de forma alguma esses direitos.

# INFORMAÇÕES SOBRE ELIMINAÇÃO

Eliminação de equipamentos eletrónicos usados (aplicável na UE e noutros países europeus com sistemas de recolha separada de resíduos).



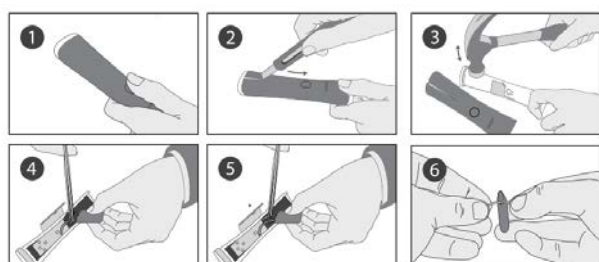
O símbolo do caixote do lixo riscado indica que este dispositivo não deve ser tratado como lixo doméstico, mas sim levado para o ponto de recolha adequado para a reciclagem de equipamento elétrico e eletrónico. Ao garantir que este dispositivo é eliminado corretamente, contribui para evitar as potenciais consequências negativas para o ambiente e para a saúde humana que podem ser causadas pelo tratamento inadequado dos resíduos deste produto. A reciclagem de materiais também contribui para conservar os recursos naturais.

Para mais informações sobre a reciclagem do seu aparelho, contacte o serviço local de eliminação de resíduos domésticos ou o seu local de compra.

## REMOÇÃO DA BATERIA

**NOTA:** este processo não é reversível. Abrir o dispositivo anula a sua garantia. Esta ação só pode ser executada quando o dispositivo estiver pronto para ser eliminado.

Este dispositivo contém uma bateria de íões de lítio, pelo que deve ser removida antes da eliminação do mesmo e não deve ser descartada junto com os resíduos domésticos. Para remover a bateria, abra o invólucro de plástico interior após a remoção da camada exterior e retire a bateria a ser descartada, de acordo com os regulamentos ambientais locais. Coloque luvas durante este processo para a sua segurança. Instruções visuais detalhadas são providenciadas abaixo:



## FICHA TÉCNICA

<b>MATERIAIS:</b>	Silicone seguro para o corpo, PC + ABS	<b>UTILIZAÇÃO:</b>	Até 150 utilizações por carga
<b>COR:</b>	Cobalt Blue / Fuchsia / Pearl Pink	<b>MODO DE ESPERA:</b>	180 dias
<b>TAMANHO:</b>	ALTURA 140 x LARGURA 36 x ESPESSURA 31 mm	<b>FREQUÊNCIA:</b>	103 Hz
<b>PESO:</b>	87 g	<b>NÍVEL MÁXIMO DE RUÍDO:</b>	<50 dB
<b>BATERIA:</b>	420 mAh	<b>INTERFACE:</b>	1 botão
<b>TEMPERATURA:</b>	5° – 45° Celsius		

**Isenção de responsabilidade:** Os utilizadores deste dispositivo fazem-no por sua conta e risco. Tanto a FOREO como os seus revendedores assumem qualquer responsabilidade ou obrigação por quaisquer lesões ou danos, físicos ou outros, resultantes direta ou indiretamente da utilização deste dispositivo. Acresce que a FOREO se reserva o direito de rever esta publicação e de efetuar alterações periódicas ao seu conteúdo, sem obrigação de notificar qualquer pessoa de tais revisões ou alterações.

**ATENÇÃO:** As alterações ou modificações a esta unidade sem aprovação expressa pela parte responsável pela conformidade podem anular a autoridade do utilizador de utilizar o equipamento.

O modelo pode ser alterado para melhorias sem aviso prévio.

©2023 FOREO AB. TODOS OS DIREITOS RESERVADOS. DISTRIBUIDOR: FOREO AB, KARLAVÄGEN 41, 114 31 STOCKHOLM, SUÉCIA. EUA DISTRIBUIDOR: FOREO INC., 1525 E PAMA LANE, LAS VEGAS, NV 89119, EUA. AUSTRÁLIA DISTRIBUIDOR: 6 PROHASKY STREET, PORT MELBOURNE, VIC, 3207 AUSTRÁLIA. CONCEBIDO E DESENVOLVIDO POR FOREO SWEDEN. FABRICADO PARA FOREO AB.