

FOREO  
SWEDEN



## UFO™ 3

DISPOSITIF D'HYDRATATION PROFONDE POUR LE VISAGE

Par cryothérapie



MANUEL EN LIGNE

# MANUEL D'UTILISATION COMPLET



## POUR COMMENCER

Félicitations pour avoir fait le premier pas vers des soins de la peau hors du commun en acquérant l'UFO™ 3. Avant de commencer à profiter de tous les avantages de sa technologie de spa sophistiquée dans le confort de votre maison, veuillez prendre quelques instants pour lire attentivement les instructions de ce manuel.

Veuillez LIRE TOUTES LES INSTRUCTIONS AVANT UTILISATION et n'utiliser cet appareil que pour l'usage auquel il est destiné, tel que décrit dans ce manuel.

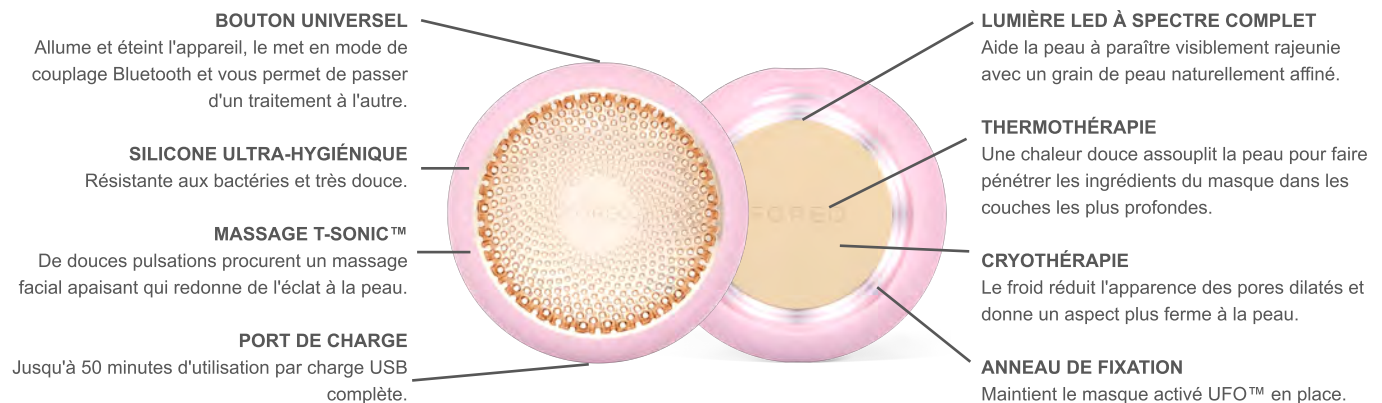
**⚠ AVERTISSEMENT :** AUCUNE MODIFICATION DE CET ÉQUIPEMENT N'EST AUTORISÉE.

## VUE D'ENSEMBLE DE L'UFO™ 3

L'UFO™ 3 est un appareil d'hydratation faciale en profondeur qui vous procure les bienfaits de 5 soins du visage et augmente le niveau d'hydratation de la peau de 126 % en seulement 2 minutes - ce qui en fait un élément essentiel pour vous préparer à avoir un teint radieux et d'apparence plus jeune tout au long de la journée, de la semaine et de l'année.

## APPRENDRE À CONNAÎTRE VOTRE UFO™ 3

### CARACTÉRISTIQUES



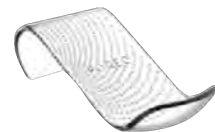
#### FOREO APP

Synchronise automatiquement les traitements de masque préprogrammés avec l'appareil et offre davantage de réglages.



#### CÂBLE DE CHARGEMENT USB

Rechargez à tout moment et n'importe où grâce au câble USB.



#### SUPPORT ÉLÉGANT ET STYLISÉ

Protège et exhibe votre UFO™ 3, tout en l'aidant à sécher rapidement.

## DÉVERROUILLER VOTRE APPAREIL

Avant la première utilisation, téléchargez l'application mobile FOREO For You pour déverrouiller et enregistrer votre appareil. Suivez ces étapes simples :

1. Téléchargez l'application FOREO For You sur votre téléphone portable
2. Connectez-vous à votre compte ou créez-en un nouveau
3. Ajoutez un appareil (en haut de l'écran)
4. Sélectionnez la série de votre appareil
5. Appuyez sur le bouton universel et maintenez-le enfoncé pour connecter votre appareil à l'application mobile
6. Renseignez les informations relatives à l'achat.

Et votre appareil est prêt à l'emploi !



## MODE D'EMPLOI

### MASQUES ACTIVÉS UFO™



#### 1. FIXER LE MASQUE

Commencez par nettoyer et sécher votre peau. Retirez l'anneau de fixation de l'UFO™ 3 et retirez le masque activé UFO™ du sachet. Placez ensuite le masque sur l'appareil et fixez-le en remettant l'anneau de fixation en place.



#### 2. SÉLECTIONNER LE TRAITEMENT

Allumez l'UFO™ 3 en appuyant sur le bouton universel. Appuyez à nouveau sur le bouton universel (jusqu'à 8 fois) pour sélectionner l'un des huit traitements prédéfinis. Ou bien sélectionnez le traitement spécialisé pour votre masque activé UFO™ sur l'appli, sous l'onglet " Traitements ".



#### 3. HYDRATER

À l'aide de votre appareil UFO™ 3, faites pénétrer la formule du masque dans votre peau en effectuant des mouvements circulaires sur le visage, jusqu'à la fin du traitement.

\*Pour le masque pour les yeux, faire glisser délicatement sur tout le contour de l'œil, en alternant entre l'œil gauche et l'œil droit, jusqu'à la fin du traitement.

## EASY MODE

L'UFO™ 3 est facile à utiliser sans l'application, avec 8 traitements prédéfinis accessibles manuellement via votre appareil, en appuyant sur un bouton.

### 8 TRAITEMENTS PRÉDÉFINIS

Une fois l'appareil allumé, appuyez sur le bouton universel :

<b>1 fois pour</b>	LED ROUGE + THERMOTHÉRAPIE + T-SONIC™	<b>5 fois pour</b>	LED VIOLETTE + T-SONIC™
<b>2 fois pour</b>	LED ORANGE + THERMOTHÉRAPIE + T-SONIC™	<b>6 fois pour</b>	LED BLEUE + CRYOTHÉRAPIE + T-SONIC™
<b>3 fois pour</b>	LED JAUNE + T-SONIC™	<b>7 fois pour</b>	LED CYAN + CRYOTHÉRAPIE + T-SONIC™
<b>4 fois pour</b>	LED VERTE + T-SONIC™	<b>8 fois pour</b>	LED BLANCHE + T-SONIC™

## MASQUES EN FEUILLE FOREO

### 1. APPLIQUER LE MASQUE

Commencez par nettoyer et sécher votre peau. Retirez le masque en feuille FOREO du sachet, dépliez-le délicatement et placez-le sur le visage, en l'ajustant autour des yeux et de la bouche.

### 2. SÉLECTIONNER LE TRAITEMENT

Allumez l'UFO™ 3 en appuyant sur le bouton universel. Appuyez à nouveau sur le bouton universel pour sélectionner l'un des huit traitements prédéfinis. Ou bien sélectionnez le traitement préprogrammé pour votre masque en feuille FOREO sur l'application.

### 3. HYDRATER

À l'aide de votre appareil UFO™ 3, faites pénétrer la formule du masque dans votre peau en effectuant des mouvements circulaires sur le visage, jusqu'à la fin du traitement. Laissez ensuite le masque sur votre visage pendant 10 minutes supplémentaires ou jetez-le, selon votre préférence.

Vous pouvez également utiliser votre UFO™ 3 avec la plupart de vos propres masques en feuille grâce au contrôle avancé de la température, qui vous permet d'ajuster la température de chauffage et de refroidissement de votre appareil.

**REMARQUE :** La température affecte les différents produits de soin de la peau de différentes manières et peut altérer les ingrédients contenus dans les formules. Pour une sécurité optimale, nous recommandons vivement de rechercher les effets des températures chaudes et froides sur tout masque non-FOREO avant de le bonifier avec l'UFO™ 3.

# L'APPLICATION MOBILE FOREO FOR YOU



L'application mobile FOREO For You propose des instructions sur la façon d'utiliser et de prendre soin de votre UFO™ 3, de contrôler les paramètres, d'accéder aux traitements guidés et de retrouver votre appareil au cas où vous l'auriez égaré.



## TRAITEMENTS

Choisissez parmi 14 traitements de masque préprogrammés, qui correspondent à chaque masque UFO™ ou masque en feuille FOREO. Les traitements durent 90 secondes ou 2 minutes, selon le masque choisi. Il ne vous reste plus qu'à vous détendre et à profiter du moment pendant que l'application vous guide tout au long du traitement en vous expliquant les bienfaits de chaque technologie.



Si un traitement UFO™ 3 n'a pas suffi, appuyez à nouveau sur le bouton universel dans les 30 secondes suivant la fin du traitement pour le recommencer !



## PARAMÈTRES

Le réglage par défaut de votre appareil vous permet d'accéder à 8 traitements prédéfinis en appuyant sur un bouton. Toutefois, vous pouvez passer en "mode masque" si vous préférez, en cliquant sur le bouton de menu dans le coin supérieur droit de l'écran.

## EASY MODE

Personnalisez les 8 traitements prédéfinis sur votre appareil en fonction de vos préférences. Pour chaque couleur de LED, vous pouvez opter pour :

- Ajouter une thermothérapie chauffante, une cryothérapie refroidissante ou aucune température.
- Régler l'intensité du massage T-Sonic™.
- Régler la durée d'arrêt automatique pour allonger ou raccourcir la durée du traitement

## MODE MASQUE

Le mode masque vous permet d'enregistrer 7 traitements de masque préprogrammés et 1 traitement personnalisé sur votre appareil pour une utilisation hors ligne.

- Les traitements de masque préprogrammés Make My Day et Call It a Night sont déjà enregistrés dans les deux premiers emplacements.
- Le troisième emplacement est réservé à votre traitement personnalisé.
- Ajoutez tout autre traitement de masque préprogrammé UFO™ en appuyant sur le bouton plus.

Les traitements peuvent être consultés hors ligne en appuyant sur le bouton universel. Par exemple, si vous souhaitez accéder au traitement que vous avez enregistré sur le 5e emplacement, mettez l'appareil en marche et appuyez 5 fois sur le bouton universel (les 5 emplacements s'allument), et le traitement préprogrammé démarre immédiatement.



## CONTRÔLE INTELLIGENT

Essayez toutes les fonctions de l'UFO™ 3, en utilisant votre téléphone comme une télécommande - y compris les LED à spectre complet, les pulsations T-Sonic™, les thérapies froides ou chaudes !

## NETTOYAGE DE VOTRE UFO™ 3

Nettoyez toujours soigneusement l'UFO™ 3 après utilisation. Nettoyez l'appareil et l'anneau en plastique avec du savon, puis rincez à l'eau tiède. Séchez-le avec un chiffon non pelucheux ou une serviette. Après utilisation, nous recommandons de vaporiser l'appareil avec le spray nettoyant pour silicone de FOREO et de le rincer à l'eau tiède pour un résultat optimal, puis de le placer sur le support pour le faire sécher.

**REMARQUE :** N'utilisez jamais de produits de nettoyage à base d'alcool, de pétrole ou d'acétone, car ils peuvent irriter la peau et endommager le silicone.

## MASQUES FOREO

### Daily Duo COLLECTION

---



#### Make My Day

- Hydratant et anti-pollution
- Acide Hyaluronique + Algues Rouges
- Idéal pour la peau sèche et la déshydratation



#### Call It a Night

- Revitalisant et nourrissant
- Ginseng + Huile d'olive
- Idéal pour les ridules et la peau sèche

### Advanced COLLECTION 2.0

---



#### H2Overdose

- Ultra Hydratant
- Acide hyaluronique + Champignon des neiges + Céramide + Vitamine E + Vitamine B5
- Idéal pour la peau sèche et la déshydratation



#### Matte Maniac

- Extra Purifiant
- Charbon de bois + Hamamélis + Centella Asiatica + Lotus des neiges + Chrysanthème
- Idéal pour les imperfections et les pores dilatés.



#### Glow Addict

- Éclat Naturel
- Extrait de perle + Niacinamide + Vitamine E + Vitamine C + Huile de jojoba
- Idéal pour les ternes et les pertes d'éclat



#### Youth Junkie

- Renouvellement Intensif
- Collagène + Peptides + Huile d'olive + Beurre de karité + Huile de jojoba
- Idéal les peaux sèches et mures



#### Shimmer Freak

- Illuminateur regard
- Caféine + Eau de rose + Niacinamide + Vitamine B5 + Extrait de canneberge
- Idéal pour les cernes et les poches



## Acai Berry

- Lissant
- Beurre de karité + Huile de graines de jojoba + Thé vert + Tripeptide + Gotu Kola
- Idéal pour les peaux matures et ternes.



## Bulgarian Rose

- Hydratant
- Huile de graines de jojoba + Acide hyaluronique + Vitamine E + Huile d'olive + Acides aminés de soie
- Idéal pour la déshydratation et le teint terne



## Manuka Honey

- Revitalisant
- Allantoïne + Bétaïne + 17 Acides Aminés + Panthénol
- Idéal pour la peau sèche et le vieillissement de la peau



## Green Tea

- Purifiant
- Extrait d'Ulmus + Huile d'onagre + Extrait d'aiguilles de pin + Racine de Kudzu
- Idéal pour les peaux grasses et les imperfections



## Coconut Oil

- Nourrissant
- Huile de graines de baobab + Huile de graines de jojoba + Huile d'amande douce + Huile d'olive + Beurre de karité + Squalane + Céramides + Huile de rose musquée
- Idéale pour les peaux sèches et déshydratées

## IMPORTANT

### POUR UNE SÉCURITÉ OPTIMALE :

- En cas d'affection cutanée ou de problèmes médicaux, veuillez consulter un dermatologue avant toute utilisation.
- L'utilisation de l'UFO™ 3 doit être confortable - si vous ressentez une gêne, cessez immédiatement son utilisation et consultez un médecin.
- Soyez particulièrement prudent lorsque vous utilisez l'UFO™ 3 sur le contour des yeux et ne mettez pas l'appareil en contact avec les paupières ou les yeux.
- L'appareil ne doit en aucun cas être placé directement sur la peau/le visage lorsqu'il est allumé.
- Pour des raisons d'hygiène, nous recommandons de ne pas partager votre UFO™ 3 avec quelqu'un d'autre.
- Évitez de laisser votre UFO™ 3 à la lumière directe du soleil et ne l'exposez jamais à une chaleur extrême ou à de l'eau bouillante.
- L'UFO™ 3 possède une surface chaude. Les personnes sensibles à la chaleur doivent faire preuve de prudence et d'attention lors de l'utilisation de cet appareil.
- FOREO n'a pas évalué et testé la sécurité et l'efficacité des appareils UFO™ 3 en conjonction avec tous les masques en feuille et/ou produits de soins de la peau autres que ceux de FOREO. L'utilisation de ce produit avec des masques et des produits de soin non-FOREO se fait à vos risques et périls.
- Une surveillance étroite est nécessaire lorsque cet appareil est utilisé par, sur ou à proximité d'enfants, ainsi que par des personnes dont les capacités physiques et mentales sont diminuées.
- Cessez d'utiliser ce produit s'il semble endommagé de quelque manière que ce soit. Ce produit ne contient aucune pièce réparable.
- N'utilisez cet appareil que pour l'usage auquel il est destiné, tel qu'il est décrit dans ce manuel. Si vous ne trouvez pas la réponse à votre question, ou si vous avez d'autres questions concernant le fonctionnement de l'appareil, veuillez visiter [foreo.com/support](http://foreo.com/support).

## DÉPANNAGE

*Précautions à prendre en cas de modification des performances de l'UFO™ 3.*

### **Si l'UFO™ 3 ne s'allume pas lorsqu'on appuie sur le bouton universel :**

- La batterie est vide. Chargez votre UFO™ 3 à l'aide du chargeur USB jusqu'à ce que la lumière émette une lueur constante. Une charge complète dure jusqu'à 50 minutes.

### **Si l'UFO™ 3 ne s'éteint pas et/ou si le bouton universel ne répond pas :**

- Le microprocesseur présente un dysfonctionnement temporaire. Appuyez sur le bouton universel et maintenez-le enfoncé pour redémarrer l'appareil.

### **Si l'UFO™ 3 ne se synchronise pas avec l'application FOREO :**

- Assurez-vous que votre appareil est complètement chargé et que la fonction Bluetooth est activée.
- Désactivez votre Bluetooth, puis réactivez-le pour essayer de vous reconnecter.
- Fermez l'application FOREO et rouvrez-la pour relancer le processus.
- Supprimez et réinstallez l'application - peut-être l'application a-t-elle simplement besoin d'être mise à jour.
- Après avoir supprimé et réinstallé l'application, veuillez à redémarrer votre téléphone.
- Supprimez les cookies et la mémoire cache de votre téléphone.
- Assurez-vous que le système d'exploitation de votre téléphone portable a été mis à jour.

## CONDITIONS DE GARANTIE

### **ENREGISTRER LA GARANTIE**

Pour activer votre garantie limitée de 2 ans, enregistrez-vous en téléchargeant l'application FOREO For You et en suivant les instructions fournies.

### **GARANTIE LIMITÉE DE 2 ANS**

FOREO garantit cet appareil pendant une période de DEUX (2) ANS (sauf dans les pays où la législation nationale exige une garantie minimale plus longue) à compter de la date d'achat initiale contre les défauts de fabrication ou de matériaux résultant d'une utilisation normale de l'appareil. La garantie couvre les pièces défectueuses qui affectent le fonctionnement de l'appareil. Elle ne couvre PAS la détérioration esthétique due à l'usure normale, ni les dommages causés par un accident, une mauvaise utilisation ou une négligence. Toute tentative d'ouverture ou de démontage de l'appareil (ou de ses accessoires) annulera la garantie.

Si vous découvrez un défaut et que vous en informez FOREO pendant la période de garantie, FOREO remplacera l'appareil gratuitement, à sa discrétion. Les réclamations au titre de la garantie doivent être étayées par des preuves raisonnables attestant que la date de la réclamation se situe dans la période de garantie. Pour valider votre garantie, veuillez conserver l'original de votre facture d'achat ainsi que les présentes conditions de garantie pendant toute la durée de la période de garantie.

Pour faire valoir votre garantie, vous devez vous connecter à votre compte sur [www.foreo.com](http://www.foreo.com) et sélectionner l'option pour faire valoir la garantie. Les frais d'expédition ne sont pas remboursables. Cet engagement s'ajoute à vos droits statutaires en tant que consommateur et n'affecte en rien ces droits.

## INFORMATIONS SUR L'ÉLIMINATION

Élimination des équipements électroniques usagés (applicable dans l'UE et dans d'autres pays européens dotés de systèmes de collecte sélective des déchets).



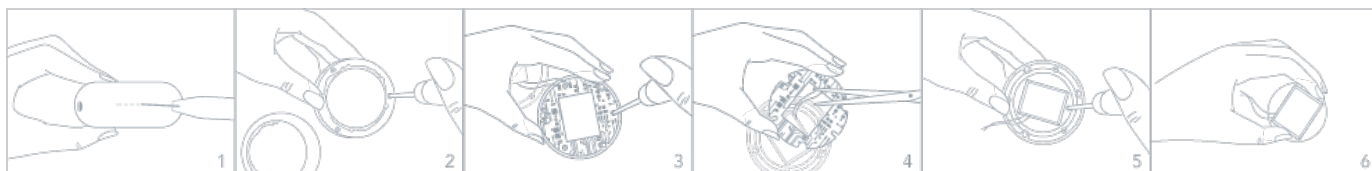
Le symbole de la poubelle barrée indique que cet appareil ne doit pas être traité comme un déchet ménager, mais qu'il doit être remis à un point de collecte approprié pour le recyclage des équipements électriques et électroniques. En veillant à ce que cet appareil soit correctement recyclé, vous contribuerez à éviter d'éventuelles conséquences négatives pour l'environnement et la santé humaine qui pourraient résulter d'un traitement inapproprié des déchets de cet appareil. Le recyclage des matériaux contribue également à la préservation des ressources naturelles.

Pour plus d'informations concernant le recyclage de votre appareil, veuillez contacter votre service local d'élimination des déchets ménagers ou le magasin où vous avez l'acheté.

## RETRAIT DE LA BATTERIE

**REMARQUE :** Ce processus n'est pas réversible. L'ouverture de l'appareil annule la garantie. Cette action ne doit être entreprise que lorsque l'appareil est prêt à être éliminé.

Cet appareil contenant une batterie au lithium-ion, celle-ci doit être retirée avant d'être mise au rebut et ne doit pas être jetée avec les ordures ménagères. Pour retirer la batterie, ouvrez la coque intérieure en plastique après avoir retiré la couche extérieure en silicone et retirez la batterie pour la mettre au rebut conformément aux réglementations locales en matière d'environnement. Pour votre sécurité, portez des gants pendant cette opération. Des instructions visuelles détaillées sont fournies ci-dessous.



## CARACTÉRISTIQUES TECHNIQUES

<b>MATÉRIAUX :</b>	Silicone sans danger pour le corps, ABS/PC, alliage d'aluminium	<b>TEMPÉRATURE :</b>	5 - 45 °C
<b>COULEUR :</b>	Pearl Pink/Arctic Blue/Fuchsia/Black	<b>AUTONOMIE :</b>	Jusqu'à 50 minutes par charge
<b>DIMENSIONS :</b>	72.5 mm x 31.4 mm	<b>EN VEILLE :</b>	180 jours
<b>POIDS :</b>	146.2g	<b>FRÉQUENCE :</b>	180 Hz
<b>BATTERIE :</b>	Li-Ion 1200mAh 3.7V	<b>NIVEAU DE BRUIT MAXIMAL :</b>	<50 dB
		<b>INTERFACE:</b>	1 bouton

**Avis de non-responsabilité :** Les utilisateurs de ce dispositif le font à leurs propres risques. Ni FOREO ni ses revendeurs n'assument de responsabilité en cas de blessures ou de dommages, physiques ou autres, résultant directement ou indirectement de l'utilisation de cet appareil. En outre, FOREO se réserve le droit de réviser la présente publication et d'en modifier périodiquement le contenu sans obligation de notifier cette révision ou ces modifications à qui que ce soit.

**ATTENTION :** Les changements ou modifications apportés à cet appareil sans l'approbation expresse de la partie responsable de la conformité peuvent annuler le droit de l'utilisateur à faire fonctionner l'équipement.



**REMARQUE :** Cet appareil est conforme à l'article 15 de la réglementation FCC. Son fonctionnement est soumis aux deux conditions suivantes :

- (1) Cet appareil ne doit pas causer d'interférences nuisibles, et
- (2) Cet appareil doit accepter toutes les interférences reçues, y compris les interférences susceptibles d'entraîner un fonctionnement non souhaité.

Cet appareil contient un (des) émetteur(s)/récepteur(s) exempt(s) de licence qui est (sont) conforme(s) au(x) normes RSS d'Innovation, Sciences et Développement économique Canada applicables aux appareils radio exempts de licence. Son fonctionnement est soumis aux deux conditions suivantes :

- (1) Cet appareil ne doit pas causer d'interférences.
- (2) Cet appareil doit accepter toute interférence, y compris les interférences susceptibles d'entraîner un fonctionnement non souhaité de l'appareil.

Le modèle peut être modifié à des fins d'amélioration sans préavis.

## FAQ

### BASES DE L'UFO™

#### 1. QUE DOIS-JE FAIRE APRÈS AVOIR REÇU MON UFO™ 3 ?

Félicitations pour avoir découvert des soins de la peau plus intelligents ! Tout d'abord, téléchargez gratuitement l'application FOREO For You pour déverrouiller et enregistrer votre appareil. (Pour plus d'informations, veuillez-vous référer à la section ci-dessous intitulée "L'APPLI").

#### 2. COMMENT COMMENCER MON PREMIER TRAITEMENT ?

Tout d'abord, nettoyez et séchez soigneusement votre visage et votre cou - nous recommandons de nettoyer d'abord la peau avec le LUNA™ pour de meilleurs résultats. Ensuite, fixez un masque activé UFO™ à votre appareil UFO™ 3, ou placez un masque en feuille FOREO sur votre visage. Appuyez ensuite sur le bouton universel de votre appareil pour l'allumer et sélectionnez le traitement de votre choix en appuyant à nouveau sur le bouton universel ou via l'application. Pour plus d'informations, veuillez-vous référer au guide d'utilisation ci-dessus.

#### 3. COMMENT ALLUMER/ÉTEINDRE MON APPAREIL UFO™ 3 ?

Appuyez sur le bouton universel de votre appareil UFO™ 3 pour le mettre en marche. Pour éteindre votre appareil, appuyez sur le bouton universel et maintenez-le enfoncé pendant 3 secondes. L'appareil s'éteint automatiquement à la fin d'un traitement de masque prédéfini.

#### 4. QU'EST-CE QUI EST FOURNI AVEC MON UFO™ 3 ?

Un UFO™ 3, un câble de chargement USB, un support d'appareil, un guide de démarrage rapide, un manuel de l'utilisateur.

### LE DISPOSITIF UFO™

#### 5. COMBIEN DE FOIS PUIS-JE UTILISER MON UFO™ 3 ?

L'UFO™ 3 a été développé pour être utilisé deux fois par jour, matin et soir. Toutefois, en fonction des besoins de votre peau et de vos préférences personnelles, vous pouvez l'utiliser moins souvent.

#### 6. CHAQUE TRAITEMENT DE MASQUE PRÉPROGRAMMÉ UFO™ 3 EST-IL IDENTIQUE ?

Non. Chaque masque activé UFO™ et chaque masque en feuille FOREO est associé à un traitement unique pour des résultats optimaux.

#### 7. MON UFO™ 3 EST-IL SANS DANGER POUR UNE PEAU SENSIBLE ?

Les appareils UFO™ 3 sont sûrs à utiliser et conviennent à tous les types de peau. De plus, en fonction des besoins spécifiques de votre peau, vous pouvez choisir parmi une gamme de masques FOREO différents qui répondent à différents souhaits en matière de soins de la peau.

#### 8. PUIS-JE UTILISER MON APPAREIL UFO™ 3 APRÈS AVOIR SUBI UNE CHIRURGIE PLASTIQUE, REÇU DU BOTOX OU DES PRODUITS DE COMPLEMENT DERMIQUE ?

Les appareils UFO™ 3 offrent un traitement doux du visage, adapté à tous les types de peau. Toutefois, vous devez consulter votre médecin avant de l'utiliser si vous avez subi récemment une intervention médicale.

#### 9. PUIS-JE UTILISER MON FOREO LUNA™ AVEC MON UFO™ 3 ?

Oui ! L'UFO™ 3 & le LUNA™ fonctionnent mieux ensemble - le masseur nettoyant pour le visage LUNA™ exfolie en douceur les cellules mortes de la peau, désobstrue les pores et élimine jusqu'à 99 % d'impuretés et d'excès de sébum, vous offrant ainsi un terrain parfait pour un traitement UFO™ 3.

#### 10. QUELLE EST LA DIFFÉRENCE ENTRE L'UFO™ 3 ET L'UFO™ 2 ?

Contrairement à l'UFO™ 2 où vous disposiez de 8 emplacements pour enregistrer vos routines de masque préférées, l'UFO™ 3 est déjà pré-réglé avec 8 traitements personnalisés - que vous pouvez ajuster à vos préférences via les Paramètres de l'appli. Vous aurez toujours la possibilité de revenir à la configuration des routines de masque pour chaque emplacement si vous le souhaitez. Pour plus d'informations, veuillez-vous référer au guide des paramètres ci-dessus.

## L'APPLI

### 11. POURQUOI DOIS-JE TÉLÉCHARGER L'APPLI FOREO AVANT D'UTILISER MON UFO™ 3 ?

Tous les produits FOREO compatibles avec l'application doivent être activés et déverrouillés via l'application FOREO For You la première fois qu'ils sont allumés. Cela permet de se protéger contre les produits FOREO falsifiés ou copiés et facilite l'enregistrement de la garantie et la protection de votre investissement.

### 12. COMMENT ASSOCIER MON UFO™ 3 AVEC L'APPLI FOREO ?

Téléchargez l'application FOREO For You sur votre smartphone ou votre tablette et activez le Bluetooth. Appuyez une fois sur le bouton universel de votre appareil pour l'allumer. Un voyant clignotant indique que votre appareil est en mode de couplage. Suivez les instructions de l'appli pour enregistrer et appairer votre appareil UFO™ 3.

### 13. EST-CE QUE MON UFO™ 3 FONCTIONNE SANS L'APPLI ?

Oui, vous pouvez accéder manuellement à 8 traitements prédéfinis sur votre appareil, sans l'application. Il suffit d'allumer l'UFO™ 3 en appuyant sur le bouton universel. Appuyez ensuite à nouveau sur le bouton universel (jusqu'à 8 fois) pour sélectionner l'un des huit traitements prédéfinis.

## DÉPANNAGE & ENTRETIEN

### 14. QUE SIGNIFIE LE CLIGNOTEMENT CONTINU DE MON UFO™ 3 ?

Un voyant clignotant autour de l'appareil indique que votre appareil UFO™ 3 est en mode d'appairage Bluetooth ou que l'appareil doit être rechargé. Suivez les instructions de l'application pour synchroniser votre appareil.

### 15. COMMENT RECHARGER MON UFO™ 3 ?

Les appareils UFO™ 3 sont rechargeables par USB, à l'aide du câble de recharge USB fourni. L'appareil a une autonomie de 50 minutes avec une charge complète.

### 16. COMMENT NETTOYER MON UFO™ 3 ?

Nettoyez l'appareil et l'anneau en plastique avec du savon, puis rincez à l'eau tiède. Séchez-le avec une serviette ou un chiffon non pelucheux. Après utilisation, nous recommandons de vaporiser l'appareil avec le spray nettoyant pour silicone de FOREO et de le rincer à l'eau tiède pour un résultat optimal, puis de le placer sur son support pour le faire sécher. N'utilisez jamais de produits de nettoyage à base d'alcool, de pétrole ou d'acétone, car ils peuvent irriter la peau et endommager le silicone.

## MASQUES FOREO

### 17. PUIS-JE RÉUTILISER LES MASQUES FOREO ?

Chaque masque activé UFO™ et chaque masque en feuille FOREO est destiné à un usage unique. Toutefois, si un seul traitement n'a pas suffi, appuyez à nouveau sur le bouton universel dans les 30 secondes suivant la fin du traitement pour le recommencer.

### 18. DOIS-JE RETIRER LES RESTES D'ESSENCE DU MASQUE APRÈS AVOIR UTILISÉ MON UFO™ 3 ?

Non, la technologie Hyper-Infusion est spécifiquement conçue pour aider l'essence du masque à être absorbée plus profondément dans la peau, plus rapidement. Après le traitement, s'il reste de l'essence, il suffit de la faire pénétrer dans la peau par un massage.