

FOREO  
SWEDEN



UFO™

ADVANCED LED LIGHTHOUSE PANEL

UFO™ 凝时皙颜光能仪 (进阶版)



在线手册

# 完整版使用说明

## 开始使用

恭喜您通过购买UFO™ 凝时皙颜光能仪(进阶版)，成功迈出拥有美肌的第一步。我们顶尖的美肤科技将为您带来全新护理体验。请您开始在家中享受护理之旅之前，抽出几分钟仔细阅读本说明书。

**使用前请阅读所有指南**并仅按照本说明书中的指定用途使用本产品。

**预期用途：**UFO™ Advanced LED Lighthouse Panel 作为一款非处方级专业美容仪，专为熟龄肌提供高效且专业的嫩肤抗衰护理。

⚠ **警告：**请勿对产品进行任何改装。

## UFO™ Advanced LED Lighthouse Panel 概述

### 靶向聚能嫩透白 远距随享更自由

UFO™ 凝时皙颜光能仪(进阶版)专为熟龄肌研制，将专业级光子嫩肤的卓效能量与家用化无感光护理理念完美融合，创新搭载Fotona同源波段1064nm胶原光在内的9种彩光，以每秒60,000次的超频脉冲层层激活皮肤潜能，全面解决美白嫩肤抗衰等多重肌肤衰老问题。123颗专业级灯珠，光能量密度高达200mw/cm²，能量层层深入直达肌肤深层。专利光塔远距聚能系统，如灯塔般精准聚焦光线，聚光率高达99.9%，即使远距2米，仍能确保能量满格的高效护理体验。光源色纯度高达99.9%，实现精准靶向光吸收，高效焕肤。结合「晨起唤醒」与「夜间助眠」功能，拥有更优质睡眠的同时悄然进行专业光护，让肌肤由内而外散发健康光采。更无线设计，无需插电即可使用，配合远距光疗方案，真正摆脱插座与空间束缚，将专业光疗无缝融入日常生活，让你自由畅享无感光护。

## 开始了解 UFO™ Advanced LED Lighthouse Panel

### 特点

#### 9大彩光

胶原光、近红外光、红光、蓝光、绿光、橙光、紫光、青光、琥珀光，共9种专业光源全面嫩白抗衰。

#### 专利光塔远距聚能系统

光线精准聚焦，可远距护理，能量持久稳定。

#### 智能瑞典设计

超卫生硅胶机身，圆形时尚外观。

#### 通用电源按钮

按下通用电源开机，并将设备置于蓝牙配对模式以连接到APP，再次短按切换彩光。快速双击进入日落伴睡模式，长按3秒可关闭设备。

#### USB充电孔

单次充电满1.5小时，可使用长达110分钟。

#### 可调节支架

多角度灵活调节，满足多场景护理需求；使用后可折叠归位，恢复紧凑形态，轻松收纳。



#### USB 充电线

随时随地为您的设备充电。



#### 快速操作指南

帮助您快速了解设备，上手使用。



#### 基本操作手册

帮助您深入了解设备，解决使用过程中遇到的困难。

解锁设备

首次使用前，请下载FOREO APP 以激活和注册您的设备。请按照以下步骤操作：

- 1. 下载FOREO APP
- 2. 登录您的账户或注册一个新账户
- 3. 添加设备
- 4. 选择产品系列
- 5. 按下通用电源按钮将您的设备连接到APP
- 6. 填写购买信息完成注册

您可以开始使用了！



个性化APP



FOREO APP 提供有关设备信息、如何使用、基本设置、智能护理、晨起唤醒、夜间助眠以及设备保养等多种功能。



基本设置

设置您光疗护理的偏好，设备会保存设置以供离线使用。

- 彩光类型: 在不同光之间任意选择，所有光可搭配胶原光&NIR
- 胶原光 & NIR: 开启或关闭
- 光能强度: 低-中-高
- 护理时长: 可在5-30分钟内任意选择护理时长，保存后设备同步



智能护理

多光组合高效、精准解决常见肌肤问题。更多护理模式会陆续在APP中推出！

护理模式	彩光组合
即刻焕肤 (5分钟)	红光 + 蓝光 + 琥珀光
抚纹淡皱 (15分钟)	胶原光 & 近红外光 + 红光 + 琥珀光 + 蓝光
抗痘净肤 (10分钟)	蓝光 + 琥珀光
美白提亮 (10分钟)	胶原光 & 近红外光 + 红光 + 琥珀光



### 晨起唤醒

**起床时间:** 00:00 - 24:00 自由设定 (起床灯将在 [xx:xx] 开始亮起) \*

**重复:** 不重复或周一到周日任选

**光能强度:** 低-中-高

**唤醒时长:** 5-40分钟自由设定, 保存后设备同步。

\*灯光亮起时间为起床时间-唤醒时长。假设起床时间为 06:00, 唤醒时长为 20 分钟, 则灯光将从 05:40 开始亮起。唤醒时长内灯光颜色由红色转换到橙色最后到黄色。



### 夜间助眠

#### 日落伴睡模式

· **光能强度:** 低-中-高

· **入眠时长:** 5-40分钟自由设定, 保存后设备同步。  
(入眠时长内灯光颜色由黄色转换到橙色最后到红色。)



### 呼吸跟练模式

**呼吸模式:** 3种呼吸模式可选

**灯光颜色:** 3种灯光颜色可选

**光能强度:** 低-中-高

**跟练时长:** 3-15分钟自由设定, 保存后设备同步。

## 如何使用 UFO™ Advanced LED Lighthouse Panel

首次使用前, 请下载 FOREO APP 来解锁和注册您的设备, 并激活质保。

### 1. 开启设备

将光能仪对准护理部位, 然后, 按下通用电源开启设备。

### 2. 选择模式

再次短按通用电源按钮即可切换彩光颜色。通过FOREO APP选择更多预设护理模式。

### 3. 开始护理

放松享受光疗护理。15分钟护理结束后, 设备可自动关机或长按通用电源按钮3秒关闭设备。

**使用建议:** 每次15分钟, 每周3-5次, 肌肤耐受后可每天使用, 单次使用时长建议不超过30分钟。

**注意:** 晨起唤醒和夜间助眠功能, 需在APP中开启。快速双击通用电源按钮, 可直接进入日落伴睡模式。

## 清洁 UFO™ Advanced LED Lighthouse Panel

每次使用结束后请及时清洁设备。为获得最佳清洁效果, 我们建议喷洒FOREO™ 硅胶清洁液于设备上, 并用湿布擦洗干净, 清洗完毕后在通风处晾干即可。

**注意:** 该产品不防水。

## 注意事项

为了最佳安全性：

- 使用UFO™ 凝时皙颜光能仪进行嫩肤护理是很舒适的——如果您在使用过程中感到有任何不适或刺激，请立即停止使用并咨询医生。
- 请勿用于伤口溃烂、外伤及手术后伤口。
- 如果您的皮肤具有光敏性、晒伤或炎症请勿使用。
- 如果您有皮肤问题或任何医疗问题，请在使用前咨询医生。
- 请勿直视 LED光。
- 请不要给儿童或在儿童附近使用设备，身体机能衰退及精神病患者不应该使用或靠近本设备。当在儿童或身体机能衰退及精神病患者身边使用、清洁或存放设备时，须密切监视。
- 请避免将UFO™ 凝时皙颜光能仪置于阳光直射下，切勿将其暴露在极热的水或沸水中。
- 如果本产品出现任何损坏，请停止使用。
- 本产品不含可维修部件。
- 请勿篡改或试图拆卸产品，因为这可能会损坏设备。
- 请勿将任何物体插入设备的任何开口。
- 如果设备过热或者怀疑设备出现故障，请勿使用。
- 该设备必须仅由安全特低压供电。
- 建议仅使用随设备提供的电源为设备供电。
- 接电前，请确保插头和插座完全干燥。否则可能导致触电，短路或火灾。
- 如果该设备或充电器不能正常工作或出现任何损坏，请停止使用。只使用设备自带的电源。
- 鉴于UFO™ 凝时皙颜光能仪的美肤功效，我们建议您单次使用的时间不要超过30分钟。
- 在使用UFO™ 凝时皙颜光能仪前及使用过程中注意补水，应避免使用含有光敏成分的护肤品。比如：光甘草定、维A类如A醇(视黄醇)、对苯二酚(氢醌)及对苯二酚衍生物；高浓度熊果苷VC和VC衍生物(抗坏血酸棕榈酸酯等)，壬二酸，白芷，A酸，曲酸，果酸，水杨酸，柑橘类精油，佛手柑，柠檬精油，檀香油，香芹精油，马鞭草，含香豆素，维生素类的A、C等。
- 以下人群，请勿使用该设备。否则容易引起事故或导致皮肤、乃至身体问题。  
孕妇与未成年人；大面积皮肤病患者以及光过敏人群；严重的心、肝或血液系统、神经系统、恶性肿瘤、面部神经疼痛、血友病、热性病以及对光源点亮反应有癫痫的患者如有服用可能导致光过敏的药品用户，请遵照医嘱谨慎使用本设备；其他经医生或者专业人员判断为不能进行蓝光、黄光、红光、红外线光照射的人员。
- 请仅将本设备用于本手册中所述的预期用途。如果您有其他特定问题没有找到相应答案，请访问foreo.com/support。

## 故障排除

**UFO™ 光能仪性能发生变化时应采取的预防措施：**

**当按下通用电源按钮时，如果未能激活UFO™ 光能仪：**

- 电池没电了。使用USB充电线充电最多1.5小时，直至充满电，然后按住通用电源按钮重新启动设备。

**如果UFO™ 光能仪无法关闭/通用电源按钮无响应：**

- 微处理器暂时出现故障。按住通用电源按钮以重新启动设备。

**如果UFO™ 光能仪无法与FOREO APP 同步：**

- 确保您的设备已充满电并且您的蓝牙已打开。
- 关闭蓝牙，然后重新打开以尝试重新连接。
- 关闭 FOREO APP，然后重新打开。
- 删除并重新安装应用程序 - 也许APP只需更新即可。
- 删除并重新安装应用程序后，请确保重新启动手机。
- 删除手机的 cookie和缓存。
- 确保您的手机操作系统已更新至最新版本。



## 质保条款与条件

### 注册质保

通过FOREO APP注册并激活2年质保，或者通过登录foreo.com/产品注册以获得更多信息。

### 2年质保

FOREO产品的质保时间为自购买之日起2年，任何正常使用时因产品制造或材料缺陷引起的质量问题均属于质保范围。质保范围包括影响产品功能的零部件质量问题，但不包括由于长期使用造成的正常外观磨损或由于意外，错误操作或疏忽造成的磨损或损坏。任何尝试打开或分解产品(或其附属配件)造成的损坏也不在质保范围。

如果您有任何此类质量问题并在质保期内通知FOREO，FOREO经过售后服务中心确认和/或检测确认后，将免费为您更换产品。质保索赔需要提供产品尚在质保期内的合理凭证。为了让您的产品质保有效，请在质保期内妥善保存原始购买发票和质保信息。

若需申请质保，请先登陆您在 [www.foreo.com](http://www.foreo.com) 网站上的账户，然后选择质量索赔。您需自行承担运费。此举是对消费者法律权利的补充，并不影响消费者任何权益。

## 废弃处理方法

废旧电子设备的废弃处理方法（在欧盟或其他具有垃圾分类处理系统的欧洲国家适用）。



该设备不可作为生活垃圾进行处理，而应被带到专门回收电器和电子设备的收集点。通过确保正确地处理该设备，可有助于防止由于采用不恰当的废弃处理方式而造成的对环境和人类健康的潜在危害。材料回收也有助于保护自然资源。

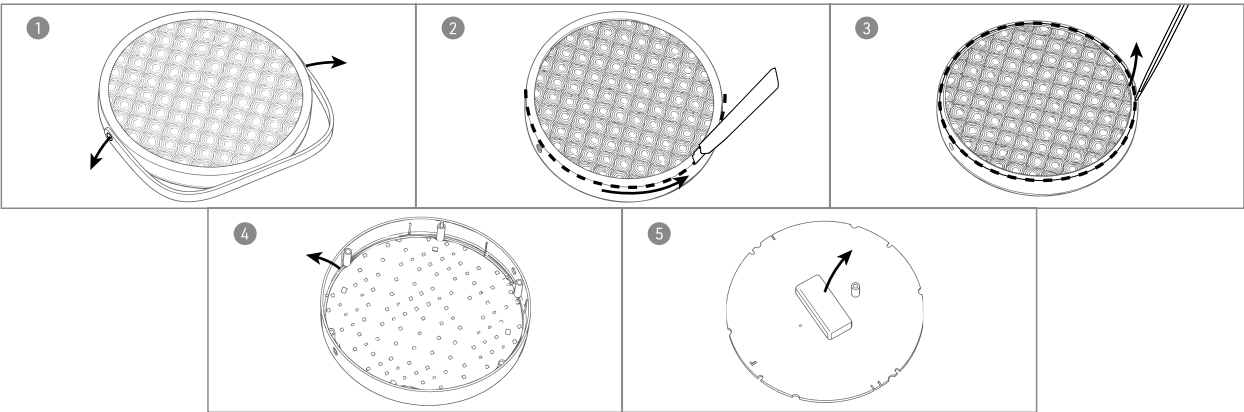
更多产品回收信息，请联系当地的生活垃圾处理服务站或产品购买地。

## 电池拆卸

**警告：**这个过程是不可逆的。打开设备将使其质保失效。只有在设备准备好处理时才能执行此操作。由于此设备包含锂离子电池，因此必须在处理前取出电池，不得丢弃进生活垃圾中。要取出电池，请拆开硅胶外层后打开塑料内壳，取出电池并根据您所处地区的环保法规对其进行处理。在此过程中请戴上手套以确保您的安全。

详细过程可参照下图：

操作时须确保设备已断开电源，切勿在充电状态下进行。首先，掰开取下金属支架。其次，沿线条割开，移除硅胶外套。接着，沿线条撬开，卸下螺丝，去除塑料壳。最后，移除电池，电池与PCBA使用热熔胶固定，拆除时不可暴力弯曲或刺破电池，以免电池起火。



## 产品规格

**材质:** 硅胶, ABS+PC 塑料

**颜色:** 仙境紫

**尺寸:** 178.5 x 175 x 40.5 毫米

**产品重量:** 378 克

**产品加包装重量:** 619 克

**电池:** 锂离子电池 1000 毫安时 3.7 伏

**使用时间:** 单次充满电可使用长达110分钟

**待机时长:** 90 天

**频率:** 100赫兹

**最大噪音水平:** 小于50分贝

**操作界面:** 一键式

## 使用环境

**温度:** 5°C~40°C

**湿度:** 40%~80%

**大气压力:** 800~1060 hPa

## 存储及运输环境:

**温度:** -10°C~50°C

**湿度:** 30%~80%

**大气压力:** 500~1060 hPa

**免责声明:** 产品使用者自担风险。FOREO和零售商对因使用产品直接或间接造成的任何身体或非身体的伤害或损害不承担任何责任和义务。此外, FOREO保留修改本说明并随时更改内容的权利, 且没有义务将这些修改或改变通知任何个人。

任何未经合规责任方明确批准的更改或修改都可能导致用户操作设备的权限失效。本设备符合 FCC 规则的第 15 部分。操作需满足以下两个条件: (1) 本设备不会造成有害干扰, 以及 (2) 本设备必须接受接收到的任何干扰, 包括可能导致意外操作的干扰。

**射频暴露声明:** 本设备符合针对不受控环境的 FCC 辐射暴露限制。本设备经评估满足一般射频暴露要求。本设备可随身携带且不受暴露环境限制。本设备包含符合加拿大创新、科学和经济发展部RSS的免许可发射器/接收器。操作受如下两条限制: (1) 此设备可能不会造成电子干扰。(2) 此设备必须接受所有电子干扰, 包括可能改变设备操作的电子干扰。

产品模型可能会因改进而有变化, 恕不另行通知。

## 常见问题

### 基本信息

#### 1. UFO™ 光能仪包装内包含什么?

1个光能仪、1个USB充电线、1份快速操作指南、1份基本操作手册。

#### 2. 拿到UFO™ 光能仪后应该怎么做?

您需要通过下载FOREO APP 解锁并注册您的设备, 然后按照APP中的说明进行操作。(更多相关信息, 请参阅下“关于APP”的内容)。

#### 3. 我应如何开启UFO™ 光能仪?

注册解锁后, 按下通用电源即可开启设备。

#### 4. 我应如何关闭 UFO™ 光能仪?

设备将在开启15分钟之后自动关闭。您也可以长按通用电源按钮3秒钟关闭设备。

## 美肤护理

### 5. 应如何开始首次护理？

首先，清洁并擦干肌肤。然后，通过调整光能仪支架使其正对需要护理部位。接着，按下通用电源按钮开启设备，再次短按可以切换彩光，您还可以通过FOREO APP选择更多预设护理模式。开始享受护理，15分钟后设备将自动关闭。使用前或使用过程中请勿使用含光敏成分护肤品。使用后，请注意日常保湿防晒。

注意：晨起唤醒和夜间助眠功能，需在APP中开启。快速双击通用电源按钮，可直接进入日落伴睡模式。

### 6. 使用UFO™ 光能仪前有什么注意事项？

在使用前及使用过程中注意补水，应避免使用含有光敏成分的护肤品，比如：光甘草定、维A类如A醇(视黄醇)、对苯二酚(氢醌)及对苯二酚衍生物；高浓度熊果苷VC和VC衍生物(抗坏血酸棕榈酸酯等)，壬二酸，白芷，A酸，曲酸，果酸，水杨酸，柑橘类精油，佛手柑，柠檬精油，檀香油，香芹精油，马鞭草，含香豆素，维生素类的A、C等。

### 7. 应多久使用一次UFO™ 光能仪？

我们建议您每周使用3-5次，肌肤耐受后也可每日使用增强功效，单次使用UFO™ 光能仪的时间不超过30分钟。

### 8. UFO™ 光能仪可以和面膜一起使用吗？

可以。但是请选择膜布透明的面膜以便光线穿透，且面膜精华需不含光感成分。

### 9. 哪些人群不适用UFO™ 光能仪？

孕妇与未成年人；大面积皮肤病患者以及光过敏人群；严重的心、肝或血液系统、神经系统、恶性肿瘤、面部神经疼痛、血友病、热性病以及对光源点亮反应有癫痫的患者如有服用可能导致光过敏的药品用户，请遵照医嘱谨慎使用本设备；其他经医生或者专业人员判断为不能进行蓝光、黄光、红光、红外线光照射的人员。

### 10. 我可以调整光照的强度吗？

是的，您可以通过FOREO APP来选择合适的光能强度（低-中-高，3档）。

### 11. 完成一次预设的皮肤焕发护理模式需要多长时间？

针对不同的护理模式，时间一般在5-30分钟之间。

### 12. 使用UFO™ 光能仪后有什么注意事项？

使用后如皮肤出现轻微发热、干燥为正常现象，请注意保湿补水，避免使用刺激性护肤品。请严格注意防晒，24小时内避免强烈日照。

### 13. 什么是光疗护理？

光生物调节作用，由低能量的可见光照射细胞后，来刺激细胞的能量工厂线粒体(ATP)产生更多的能量，进而刺激生物细胞并诱发或强化一些生理反应，减少自由基的损害，活化细胞并对损伤之细胞予修复及产生保护膜，达到治疗和抗衰老的目的。

### 14. 光子嫩肤是否安全？

与其他类型的光疗不同，LED 不含紫外线。因此，它们可以安全地正常使用。LED 光疗也不会像化学换肤、磨皮和激光疗法等其他抗衰老护理那样引起灼伤。

## 关于APP

### 15. 应如何将UFO™ 光能仪和 FOREO APP配对？

首先，将FOREO APP 下载自平板或手机并开启蓝牙。然后，将设备接通电源开启设备。按照APP 上的提示完成配对即可。

### 16. UFO™ 光能仪是否可以不连接 APP使用？

是的，您可以不通过FOREO APP离线使用光能仪。但是您需要在首次使用设备时通过FOREO APP注册激活设备。



## 17. 使用FOREO APP有什么好处？

FOREO APP 中提供多种预设护理模式，可设置不同彩光类型及是否搭配胶原光 & NIR（可关闭），光能强度（低-中-高，3档）以及单次护理时长（长达30分钟）以便离线使用。您还可以使用晨起唤醒功能或夜间助眠功能。此外，您可以通过APP激活质保并了解使用说明。

## 18. 我该如何通过FOREO APP使用晨起唤醒功能？

你可以在FOREO APP 中设置起床时间（00:00-24:00自由设定），重复（不重复或周一到周日任选），光能强度（低-中-高，3档）以及唤醒时长（长达40分钟）以定制专属晨起唤醒方案。

\*灯光亮起时间为起床时间-唤醒时长。假设起床时间为 06:00，唤醒时长为 20 分钟，则灯光将从 05:40 开始亮起。唤醒时长内灯光颜色由红色转换到橙色最后到黄色。

## 19. 我该如何通过FOREO APP使用夜间助眠功能？

你可以在FOREO APP 中选择日落伴眠模式或呼吸跟练模式。日落伴眠模式下可设置光能强度（低-中-高，3档）以及入眠时长（长达40分钟）。

\*入眠时长内灯光颜色由黄色转换到橙色最后到红色。

呼吸跟练模式下可设置呼吸模式(3种呼吸模式可选)，灯光颜色(3种灯光颜色可选)，光能强度（低-中-高，3档）以及跟练时长（长达15分钟）以定制专属夜间助眠方案。

## 关于设备

### 20. 当按下通用电源按钮时，如果未能激活UFO™ 光能仪？

电池没电了。使用USB充电线充电最多1.5小时，直至充满电，然后按住通用电源按钮重新启动设备。

### 21. 如果UFO™ 光能仪无法关闭/通用电源按钮无响应？

微处理器暂时出现故障。按住通用电源按钮以重新启动设备。

### 22. 如果UFO™ 光能仪无法与FOREO APP同步？

确保您的设备已充满电并且您的蓝牙已打开。

关闭蓝牙，然后重新打开以尝试重新连接。

关闭FOREO APP然后重新打开。

删除并重新安装应用程序 - 也许APP只需更新即可。

删除并重新安装应用程序后，请确保重新启动手机。

删除手机的 cookie和缓存。

确保您的手机操作系统已更新至最新版本。

### 23. 应如何清洁UFO™ 光能仪？

每次使用结束后请及时清洁设备。为获得最佳清洁效果，我们建议喷洒FOREO™硅胶清洁液于设备上，并用湿布擦洗干净，清洗完毕后在通风处晾干即可。

注意：该产品不防水。

©2026 FOREO. 版权所有

欧洲进口商和经销商:FAQ EUROPE D.O.O., 地址:RADNICKA CESTA 202, 10000 ZAGREB, CROATIA.

美国进口商和经销商:FOREO INC., 地址:1525 E. PAMA LANE, LAS VEGAS, NV 89119, USA.

澳洲进口商和经销商:FOREO AUS., 地址:6 PROHASKY STREET, PORT MELBOURNE, VIC, 3207 AUSTRALIA.

英国进口商和经销商:FOREO LTD., 地址:LAWFORD HOUSE, ALBERT PLACE, N3 1QA LONDON.

为FOREO生产由FOREO瑞典设计研发