

FAO™



FAO™ 401

芙颜珂复合电脉冲塑颜美肤仪

在线手册

开始使用

恭喜您通过购买FAQ™ 401 复合电脉冲塑颜美肤仪，成功迈出拥有美肌的第一步。我们顶尖的美肤科技将为您带来全新护理体验。请您开始在家中享受护理之旅之前，抽出几分钟仔细阅读本说明书。

使用前请阅读所有指南并仅按照本说明书中的指定用途使用本产品。

预期用途：FAQ™ 401适用于面部及颈部护理，作为非处方类美容仪器使用。

警告：请勿对产品进行任何改装。

FAQ™ 401 概述

FAQ™ 401的双回路电脉冲技术融合3大全新电脉冲科技（DPS深透舒缓电脉冲，PTE精准塑颜电脉冲，PLE精雕上扬电脉冲），能量最高可达580微安，将肌肤紧致提升到一个全新的水平。同时结合更深入的3种彩光能量（高达49 mw/cm²），层层激活皮肤潜能，对抗多种肌肤问题，能够有效针对细纹、松弛、暗沉等一系列肌肤初老迹象，提升和紧致面部、颈部肌肉，令皮肤恢复活力和柔滑，塑造紧致轮廓。独家T-Sonic™ 垂直透肤声波脉动，每分钟高达7,600次能够按摩放松紧张的肌肉，帮助护肤精华的深入吸收，5种按摩手法可满足不同肌肤需要。全新升级的多维调控肤感适配系统3.0，以每秒1,000次的速度精密扫描确认皮肤阻抗值，实时调节电脉冲强度，确保电脉冲稳定输出，带来前所未有的舒适体验和抗皮肤耐受的长期效果。独特的深透球形矩阵设计，让电脉冲能量渗透更深入，分布更均匀，护理更精细，使用体验更舒适，为您带来舒适高效的使用体验。更有智能APP设置，满足个性化美肤需求。

开始了解FAQ™ 401





USB 充电线
随时随地为您的设备充电。



快速操作指南
帮助您快速了解设备, 上手使用。



基本操作手册
帮助您深入了解设备,
解决使用过程中遇到的困难。

APP 权益

通过FAQ™ Swiss APP 注册激活质保, 并获取更多专属权益。请按照以下步骤操作:



1. 下载FAQ™ Swiss APP
2. 登录您的帐户或注册一个新帐户
3. 添加设备
4. 选择产品系列
5. 按下通用电源按钮将您的设备连接到app
6. 填写购买信息

您已激活质保!

版本须知 (新旧版本随机发货):

新版: 开机即用, 无需 APP。

旧版: 首次使用前需连接 APP 注册解锁。

注: 两版仅激活流程不同, 产品功能完全一致。

个性化APP



FAQ™ Swiss APP 提供有关如何使用、设备保养、美肌教程、个性设置以及智能体验等多种功能。



个性设置:

可供设置不同T-SONIC™ 模式 (5种模式) 及强度 (5档, 也可关闭功能), 不同电脉冲强度模式 (基础模式和专业模式), 彩光类型 (3种) 及强度 (低-中-高, 3档) 以及单次护理时长 (长达6分钟) 以便离线使用。



智能体验

可供在线使用不同T-SONIC™ 模式及强度, 不同电脉冲科技 (3大电脉冲科技) 及强度, LED彩光 (3种) 及强度, 以及单次护理时长。



智能护理

从2种美肌教程中进行选择, 然后按照视频说明进行护理。

唇颊紧塑: 紧塑两颊和唇周, 打造立体小脸
丰额明眸: 平滑丰盈前额, 提亮暗沉眼周

这些教程结合了不同类型的电脉冲和不同的按摩模式, 以获得最优护理。

您也可以在教程开端调整设置满足个性化需求。



美肤计划

可根据现有智能护理组合, 设置使用频率并定时提醒进行护理。

如何使用 FAQ™ 401

1. 涂抹精华

确保肌肤和设备在开始护理前干燥洁净。将介质精华涂抹在面部或颈部您想要进行护理的区域，并在皮肤上留下薄薄一层以便设备滑动。

2. 选择模式

按下通用电源按钮以激活设备。您可以通过按“+”和“-”按钮调节电脉冲强度。通过 FAQ™ Swiss APP 获取更多美肌指导视频和更多设置选项。

3. 精雕塑形

将四个金属球轻轻按压在皮肤上，然后根据您的需要在颧骨和前额、唇周，以及下颌线处和颈部，缓慢地向上和向外滑动设备。

注意：

- FAQ™ 401的默认设置是“基础模式”（电脉冲强度级别1-5）。如果您想访问“专业模式”（电脉冲强度级别6-10），可以通过应用程序中的“设置”进行访问。一旦您选择“专业模式”，设备上的强度指示灯将对应为专业模式级别（6-10）。
- 为了获得最佳效果，我们建议在使用FAQ™ 401进行提拉紧致护理时，搭配介质精华使用。
- 留下一层薄薄的介质精华，使设备能够顺利滑动。如果护理多个区域，您可以在每个区域使用该设备之前将精华涂抹在该区域。
- 切勿在颈部的中线骨上或在眼眶骨内使用FAQ™ 401。
- 在护理过程中确保4个电脉冲按摩球始终接触您的皮肤。请始终慢慢地向上滑动设备。

清洁 FAQ™ 401

每次使用后请及时清洁设备。用清水与肥皂清洗设备表面，然后用温水冲洗。请用无绒布或毛巾擦干多余水分，放置干燥处风干即可。我们建议喷洒FAQ硅胶清洁液于设备上，并用温水冲洗，以获得最佳清洁效果。

注意：切勿使用含有酒精、汽油或丙酮的清洁产品，因为它们可能会刺激皮肤并损坏硅胶。

注意事项

为了最佳安全性：

- 使用FAQ™ 401复合电脉冲塑颜美肤仪进行护理是很舒适的——如果您在使用过程中感到有任何不适或刺激，请立即停止使用并咨询医生。
- 请不要在胸部/胸部区域，眼睛区域（眼眶边缘的环形肌肉），颈部中线（骨骼），或生殖器/腹股沟区域使用。
- 请勿直视或使用放大镜或显微镜等光学仪器观察LED光或其于镜面反射的光线。
- 请不要在红色皮肤处，凸起的痣处，主动脉（例如颈动脉），毛细血管扩张处，有金属植入物处，感染区域或没有感觉的区域使用。
- 请不要使用设备来治疗酒渣鼻、痣、疣、癌变或任何皮肤状况。
- 如果您的皮肤具有光敏性、晒伤或炎症请勿使用。
- 如果您目前患有如癫痫、出血性疾病、癌症、肿瘤或感知障碍，请勿使用。
- 如果您进行过激光治疗，化学剥离或有任何其他形式的受伤或受损皮肤，请勿使用。
- 如果您进行过整容手术，请勿使用。
- 如果您体内有任何植入的医疗设备或其他电子仪器或身体辅助设备，请勿使用。
- 电子监护设备，比如心电监护仪和心电图报警，在使用仪器时可能无法正常工作。
- 请不要给儿童或在儿童附近使用设备，身体机能衰退及精神病患者不应该使用或靠近本设备。当在儿童或身体机能衰退及精神病患者身边使用、清洁或存放设备时，须密切监视。
- 将设备放在儿童和宠物接触不到的地方。
- 清洁设备前，务必从电源插座上拔下设备插头。
- 电脉冲的长期影响尚不清楚。
- 尚未确定怀孕期间使用此设备的安全性。如果您怀孕了，请在使用前咨询您的医生。
- 请勿在强电磁干扰环境中使用该设备。
- 如果设备过热或者怀疑设备出现故障，请勿使用。

- 如果本产品出现任何损坏，请停止使用。
- 如果您有皮肤问题或任何医疗问题，请在使用前咨询医生。
- 如果您怀疑或确诊患有心脏病，请遵循医生建议进行预防措施。
- 在眼部下方使用时要特别小心，不要让设备接触眼睑或眼睛。
- 使用设备时可能会出现闪烁的灯光，这是由于您的视神经受到刺激所致。如果您在不使用设备的情况下经常出现这种情况，请咨询您的医生。
- 使用设备时可能会出现轻微的刺痛感，这是正常现象，不会引起任何问题。降低强度可以减少或消除这种感觉。
- 鉴于FAQ™ 401的强大功效，我们建议您单次使用FAQ™ 401的时间不要超过6分钟。
- 出于卫生原因，我们不建议您与其他任何人共享您的FAQ™ 401。
- 请不要在驾驶或操作重型机械时使用。
- 请不要在充电状态下使用设备。
- 请不要将任何物体插入设备的任何开口处。
- 如果设备过热或者怀疑设备出现故障时，请勿使用。
- 请避免将FAQ™ 401置于阳光直射下，切勿将其暴露在极热的水或沸水中。
- 在激活电脉冲功能之前，FAQ™ 401应处于完全干燥状态。如果设备浸没在水中，请勿使用，并且请不要在双手潮湿时使用。
- 该设备必须仅由安全特低压供电。
- 建议使用满足IEC62368标准的电源为设备充电。
- 充电前，请确保插头和插座完全干燥。否则可能导致触电，短路或火灾。
- 充电时，设备必须横卧放置，以确保最佳稳定状态。
- 充电时请勿使用本设备。如果该设备或充电器不能正常工作或出现任何损坏，请停止使用。只使用设备自带的电源线。
- 在废弃电池之前，必须将电池从设备中取出。取出电池时，必须断开设备与电源连接，并妥善处理电池。
- 本产品不含可维修零件。
- 请勿篡改或试图拆卸产品，因为这可能会损坏设备。
- 该设备适用于面部或颈部的美容用途。由于使用错误，用于身体其他部位，连接错误电压，介质精华或电脉冲按摩球受污染或任何其他不正确的操作而导致的任何有害结果，FAQ概不负责。
- 请仅将本设备用于本手册中所述的预期用途。如果您有其他特定问题没有找到相应答案，请访问faqswiss.com/support。

故障排除

FAQ™ 401 性能发生变化时应采取的预防措施：

当按下通用电源按钮时，如果未能激活FAQ™ 401：

- 电池没电了。使用USB充电线充电最多1.5小时，直至充满电，然后按住通用电源按钮重新启动设备。

如果FAQ™ 401无法关闭/通用电源按钮无响应：

- 微处理器暂时出现故障。按住通用电源按钮以重新启动设备。

如果FAQ™ 401无法与FAQ™ Swiss APP同步：

- 确保您的设备已充满电并且您的蓝牙已打开。
- 关闭蓝牙，然后重新打开以尝试重新连接。
- 关闭FAQ™ Swiss APP 然后重新打开。
- 删除并重新安装应用程序 - 也许app只需更新即可。
- 删除并重新安装应用程序后，请确保重新启动手机。
- 删除手机的cookie 和缓存。
- 确保您的手机操作系统已更新至最新版本。

质保条款与条件

注册质保

通过FAQ™ Swiss APP注册并激活2年质保，或者通过登录faqswiss.com/产品注册以获得更多信息。

2年质保

FAQ产品的质保时间为自购买之日起2年，任何正常使用时因产品制造或材料缺陷引起的质量问题均属于质保范围。质保范围包括影响产品功能的零部件质量问题，但不包括由于长期使用造成的正常外观磨损或由于意外，错误操作或疏忽造成的磨损或损坏。任何尝试打开或分解产品(或其附属配件)造成的损坏也不在质保范围。

如果您有任何此类质量问题并在质保期内通知FAQ，FAQ经过售后服务中心确认和/或检测确认后，将免费为您更换产品。质保索赔需要提供产品尚在质保期内的合理凭证。为了让您的产品质保有效，请在质保期内妥善保存原始购买发票和质保信息。

若需申请质保，请先登陆您在www.faqswiss.com网站上的账户，然后选择质量索赔。您需自行承担运费。此举是对消费者法律权利的补充，并不影响消费者任何权益。

废弃处理方法

废旧电子设备的废弃处理方法(在欧盟或其他具有垃圾分类处理系统的欧洲国家适用)。



该设备不可作为生活垃圾进行处理，而应被带到专门回收电器和电子设备的收集点。通过确保正确地处理该设备，可有助于防止由于采用不恰当的废弃处理方式而造成的对环境和人类健康的潜在危害。材料回收也有助于保护自然资源。

更多产品回收信息，请联系当地的生活垃圾处理服务站或产品购买地。

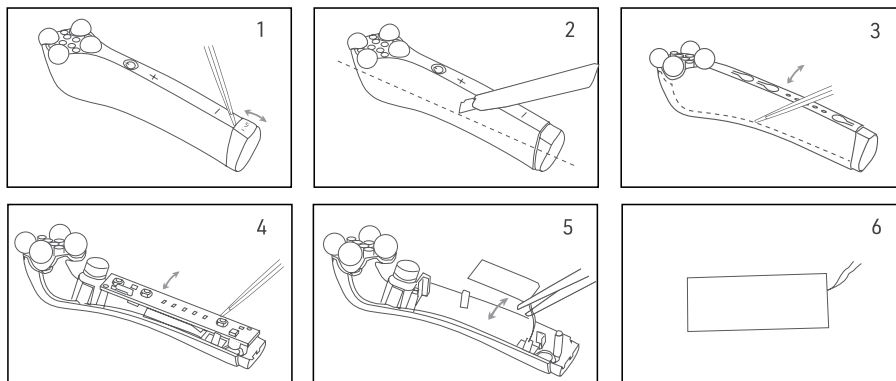
电池拆卸

警告：这个过程是不可逆的。打开设备将使其质保失效。只有在设备准备好处理时才能执行此操作。

由于此设备包含锂离子电池，因此必须在处理前取出电池，不得丢弃进生活垃圾中。要取出电池，请拆开硅胶外层后打开塑料内壳，取出电池并根据您所处地区的环保法规对其进行处理。在此过程中请戴上手套以确保您的安全。

详细图文说明如下：

首先，请确保产品与电源插座断电，拨开底盖并去除。接着，沿上下盖结合处撬割开侧边硅胶并去除。然后，撬开上下壳子。拧下螺丝，取下PCBA并剪掉马达线。最后，移除电池，电池与PCBA使用热熔胶固定，拆除时不可暴力弯曲或刺破电池，以免电池起火。



产品规格

材质：硅胶，ABS+PC塑料，不锈钢

颜色：暗夜紫

尺寸：143.3 x 40 x 42.9 毫米

产品重量：105.5 克

产品加包装重量：280.9 克

电池：锂离子电池 420毫安时 3.7伏

使用时间：单次充满电可使用长达240分钟

频率：130 赫兹

待机时间：90 天

最大噪音水平：小于50分贝

操作界面：3键式

免责声明: 产品使用者自担风险。FAQ和零售商对因使用产品直接或间接造成的任何身体或非身体的伤害或损害不承担任何责任和义务。此外, FAQ保留修改本说明并随时更改内容的权利, 且没有义务将这些修改或改变通知任何个人。

任何未经合规责任方明确批准的更改或修改都可能导致用户操作设备的权限失效。本设备符合 FCC 规则的第 15 部分。操作需满足以下两个条件: (1) 本设备不会造成有害干扰, 以及 (2) 本设备必须接受接收到的任何干扰, 包括可能导致意外操作的干扰。

射频暴露声明: 本设备符合针对不受控环境的FCC辐射暴露限制。本设备经评估满足一般射频暴露要求。本设备可随身携带且不受暴露环境限制。本设备包含符合加拿大创新、科学和经济发展部RSS的免许可发射器/接收器。操作受如下两条限制: (1) 此设备可能不会造成电子干扰。(2) 此设备必须接受所有电子干扰, 包括可能改变设备操作的电子干扰。

产品模型可能会因改进而有变化, 恕不另行通知。

常见问题

基本信息

1. FAQ™ 401 包装内包含什么?

1个 FAQ™ 401 设备、1根USB充电线、快速操作指南、基本操作手册。

2. 拿到FAQ™ 401 后应该怎么做?

您可以通过FAQ™ Swiss APP 注册并激活质保, 然后按照APP中的说明进行操作。
(更多相关信息, 请参阅下“关于APP”的内容)。

3. 我应如何开启FAQ™ 401?

按下通用电源按钮, 即可开启设备。

4. 我应如何关闭FAQ™ 401?

设备将在开启3分钟之后自动关闭。您也可以长按通用电源按钮3秒钟关闭美肤仪。

5. 应如何开始首次护理?

首先, 确保皮肤和设备干燥洁净。然后, 将介质精华涂抹于需要护理部位。接着, 按下通用电源按钮开启美肤仪, 通过按“+”和“-”按钮调节电脉冲强度。最后, 将四个金属球轻轻按压在皮肤上, 根据您的需要在护理部位缓慢地向上和向外滑动设备。您还可以通过FAQ™ Swiss APP选择更多预设护理模式。

6. 应多久使用一次FAQ™ 401?

FAQ™ 401 是一款足够安全且温和的设备, 适合每天早晨或夜间使用。FAQ™ 401 强大的美肤功效, 我们建议您单次使用FAQ™ 401 的时间不要超过6分钟。

关于APP

7. 应如何将FAQ™ 401 和FAQ™ Swiss APP 配对?

首先, 将FAQ™ Swiss APP下载自平板或手机并开启蓝牙。然后, 将设备接通电源开启设备。按照APP上的提示完成配对即可。

8. FAQ™ 401 是否可以不连接APP使用?

是的, 您可以不通过FAQ™ Swiss APP 离线使用设备。

9. 使用FAQ™ SWISS APP 有什么好处?

FAQ™ Swiss APP 中可供设置不同T-SONIC™ 模式(5种模式)及强度(5档, 也可关闭功能), 不同电脉冲强度模式(基础模式和高级模式), 彩光类型(3种)及强度(3档)以及单次护理时长(长达6分钟)以便离线使用。

关于设备

10. 当FAQ™ 401 指示灯亮起意味着什么?

指示灯亮起表示设备已开启, 且提示T-Sonic™ 脉动强度档位。当1档指示灯闪烁时提醒电量不足, 请及时充电, 充满电后指示灯将全部常亮。

11. 充电一次可以使用多久？

单次充电1.5小时，可使用多达240分钟。

12. 当按下通用电源按钮时，如果未能激活FAQ™ 401

电池没电了。使用USB充电线充电最多1.5小时，直至充满电，然后按住通用电源按钮重新启动设备。

13. 如果FAQ™ 401 无法关闭/通用电源按钮无响应？

微处理器暂时出现故障。按住通用电源按钮以重新启动设备。

14. 什么是电脉冲护理？

电脉冲是利用短暂而快速的电信号作用于皮肤和肌肉层，帮助增强肌肉弹性，激发胶原蛋白生成，从而实现面部紧致和轮廓提升的效果。

15. 电脉冲护理是否安全？

FAQ™ 400 的电脉冲护理是一种安全、无痛的紧肤技术。不会像化学换肤、磨皮和激光疗法等其他抗衰老护理那样引起皮肤损伤。在与介质精华一起使用时才能获得最佳导电性。绝不可在任何靠近水或者潮湿的地方激活该设备。

16. 是否使用较高的电脉冲强度会使得护理更加有效？

是的。更高的电脉冲强度等于更大的功率，可以到达皮肤深层并使其获得更多能量，使护理更加有效。然而，由于每个人的肤质不同——这是为什么我们强烈建议您从第一档开始先测试设备（配合使用介质精华），以便了解哪档电脉冲强度最适合您。

17. 我可以调整电脉冲的强度吗？

是的，您可以通过按压“+”和“-”按钮来调整电脉冲强度，或者通过APP选择更高档位的电脉冲强度。

18. 我可以调整T-Sonic™ 垂直声波脉动的强度吗？

是的，您可以通过APP 调整T-Sonic™ 脉动强度。如果您不希望在护理模式中使用T-Sonic™ 脉动技术，您可在APP中选择关闭该功能。

19. FAQ™ 400 系列的产品有什么不同？

FAQ™ 401/402 都提供电脉冲来刺激面部和颈部，紧致并调理肌肤。FAQ™ 401 更适合具有细纹、松弛、暗沉的迹象的初老肌肤。FAQ™ 402 更侧重具有皱纹、松垮、护肤品吸收差等迹象的熟龄肌肤，FAQ™ 411 则是针对身体脂肪堆积松弛下垂等问题，整体雕塑完美线条。

20. FAQ™ 400 系列设备与其他家用微电流设备有何不同？

FAQ™ 400 创新性的搭载两条完全独立的电脉冲回路，通过高精度AI智能芯片和自适应调频控制算法，精准传导电脉冲至4颗球形电极，构建独特的双回路同步护理体系。相较于传统单回路双头或多头EMS微电流美容仪，FAQ™ 400 首次实现了双路电脉冲在单一设备内的协同运作，开创性地提升了电脉冲分配的效率 and 护理的精准度和舒适度。

21. 完成一次预设的皮肤焕发护理模式需要多长时间？

针对不同的护理区域，时间一般在1-6分钟之间。

22. 如何知道我是否正确地使用了设备？

使用FAQ™ 401 设备时，请确保所有电脉冲按摩球始终接触您的皮肤。

23. 如果FAQ™ 401 无法与FAQ™ Swiss APP 同步？

确保您的设备已充满电并且您的蓝牙已打开。

关闭蓝牙，然后重新打开以尝试重新连接。

关闭FAQ™ Swiss APP 然后重新打开。

删除并重新安装应用程序 - 也许app只需更新即可。

删除并重新安装应用程序后，请确保重新启动手机。

删除手机的cookie和缓存。

确保您的手机操作系统已更新至最新版本。

24. 应如何清洁FAQ™ 401？

每次使用后请及时清洁设备。使用清水与肥皂清洗设备表面，然后用温水冲洗。请用无绒布或毛巾擦干多余水分，放置干燥处风干即可。我们建议喷洒FAQ硅胶清洁液于设备上，并用温水冲洗，以获得最佳清洁效果。

注意：切勿使用含有酒精、汽油或丙酮的清洁产品，因为它们可能会刺激皮肤并损坏硅胶。

©2026 FAQ GmbH版权所有。

欧洲进口商和经销商:FAQ EUROPE D.O.O., 地址:RADNICKA CESTA 202, 10000 ZAGREB, CROATIA

美国进口商和经销商:FOREO INC., 地址:1525 E. PAMA LANE, LAS VEGAS, NV 89119, USA

澳洲进口商和经销商:FOREO AUS., 地址:6 PROHASKY STREET, PORT MELBOURNE, VIC, 3207 AUSTRALIA

英国进口商和经销商:FOREO LTD., 地址:LAWFORD HOUSE, ALBERT PLACE, N3 1QA LONDON

由FAQ设计研发。

WWW.FAQSWISS.COM