

FAQ™



FAQ™ 501

芙颜珂臻光焕亮嫩肤仪 (经典版)

在线手册

完整版使用说明

开始使用

恭喜您通过购买FAQ™ 501 臻光焕亮嫩肤仪(经典版)，成功迈出拥有美肌的第一步。我们顶尖的美肤科技将为您带来全新护理体验。请您开始在家中享受护理之旅之前，抽出几分钟仔细阅读本说明书。

使用前请阅读所有指南并仅按照本说明书中的指定用途使用本产品。

预期用途: FAQ™ 501 适用于面部及身体护理，作为非处方类美容仪器使用。

肤色: FAQ™ 501 适用于浅色、中色和深色肤色，最高可达5号肤色。



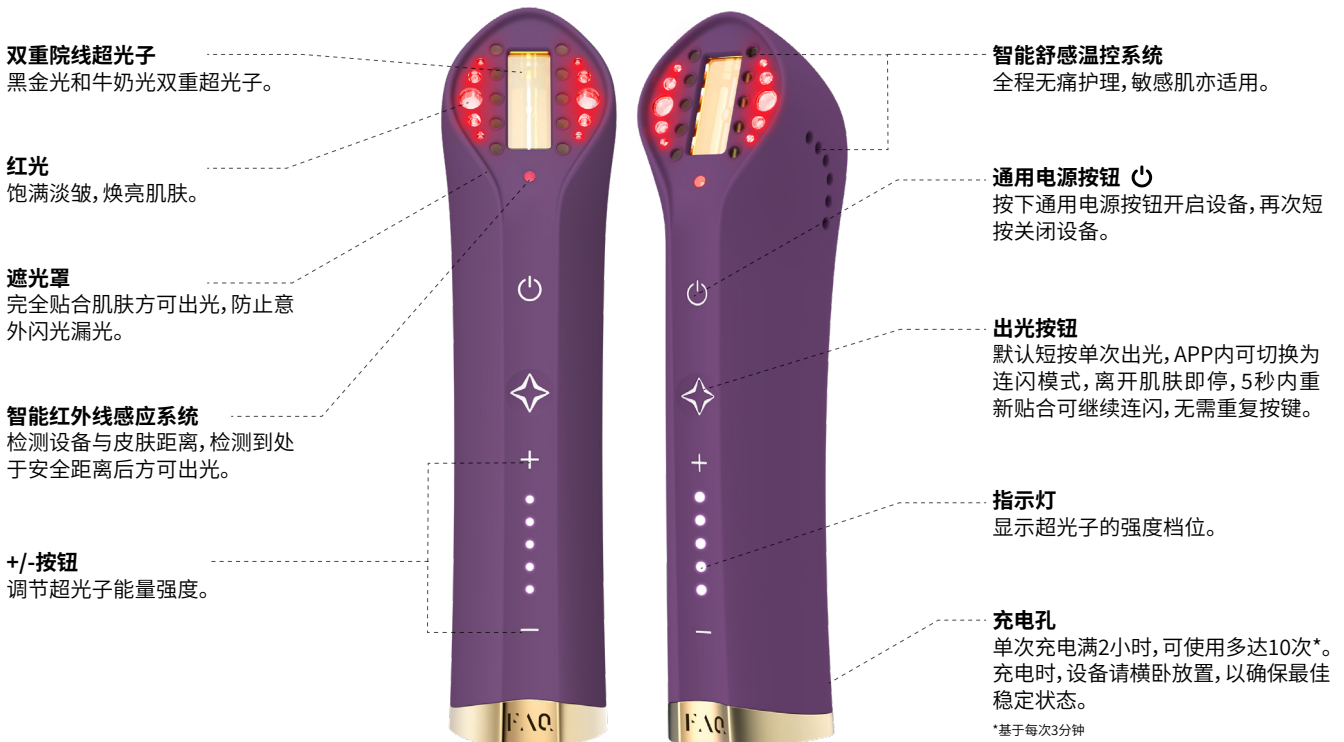
警告: 请勿对产品进行任何改装。

FAQ™ 501 概述

黄金双重超光子 定格年轻光感肌

FAQ™ 501专为轻度淡斑与初老肌而设。FAQ™ 501 结合黑金光与牛奶光两大院线超光子，搭配专业红光科技，以高光能量与超高速闪光将能量精准聚焦至肌底，3分钟焕亮全脸。智能温控系统联动恒温空气循环，带来无感微温护理体验，敏感肌亦尽享柔和呵护。三重安全防护(红外感应、遮光设计、NTC控温) 全程守护护理安全。无线便携设计，随时随地轻松启动专属光子焕肤方案，肌肤由内透现蛋白般清透亮泽。

开始了解FAQ™ 501





USB 充电线
随时随地为您的设备充电。



护目镜
佩戴后使用设备，防止漏光伤眼。



护目镜收纳袋
方便外出携带，同时避免镜片划伤。



清洁布
保持您的设备清洁干燥。



快速操作指南
帮助您快速了解设备，上手使用。



基本操作手册
帮助您深入了解设备，解决使用过程中遇到的困难。

APP 权益

通过FAQ™ Swiss APP 注册激活质保，并获取更多专属权益。请按照以下步骤操作：



1. 下载FAQ™ Swiss APP
2. 登录您的帐户或注册一个新帐户
3. 添加设备
4. 选择产品系列
5. 按下通用电源按钮将您的设备连接到app
6. 填写购买信息

您已激活质保！

版本须知（新旧版本随机发货）：

新版：开机即用，无需 APP。

旧版：首次使用前需连接 APP 注册解锁。

注：两版仅激活流程不同，产品功能完全一致。

个性化APP



FAQ™ Swiss APP 提供有关如何使用、设备保养、美肌教程、个性设置以及智能体验等多种功能。



个性设置:

1.超光子

闪光模式: 点打模式 & 连闪模式 (仪器默认为点打模式, 进入APP切换为连闪模式)

能量强度: 基础模式 & 专业模式 (每种模式各5档强度在设备上调节)

2.红光

光能强度: 低-中-高, 可关闭

3.智能关机时长 (仪器闲置无操作将自动关机)

15-60秒时长可选

4.智能红外线感应

1~4级不同灵敏度可选, 满足个性化需求



美肌私教

U区光感匀亮: 精准照护唇周、鼻翼及两颊, 改善肤色黯哑、肌肤松垮与细纹, 全面提升肌肤通透度与紧实感。

纤塑天鹅颈: 自颈部基底延展至下颌线, 光子护理紧实颈部轮廓、淡化颈纹痕迹, 塑造纤紧流畅的颈颌线条。

多维立体焕颜: 多维光子护理覆盖前额、颧骨、双颊、鼻翼与下颌线, 唤醒肌肤活力, 焕亮嫩白, 尽显年轻光采。

美肤计划

可根据现有智能护理组合, 设置使用频率并定时提醒进行护理。

如何使用 FAQ™ 501

1. 涂抹精华 (可选)

确保皮肤和设备洁净干爽。然后将精华均匀涂抹在肌肤需要护理的部位, 轻柔按摩至完全吸收。

2. 开启设备

佩戴护目镜。按下通用电源按钮打开设备。按“+”和“-”按钮调节光能强度。您还可以通过 FAQ™ Swiss APP 访问更多设置。

3. 开始护理

将出光口紧贴在皮肤上, 按下出光按键后点打或者缓慢而连续地滑动设备, 请确保始终保持皮肤紧密接触, 以使设备连续出光。再次按下通用电源按钮关闭设备。

使用建议:

- 每周使用2-3次或根据需要调整使用频率。单次护理面部护理3-5分钟, 身体护理10-20分钟。
- 首次使用建议从第一档开始, 同一部位不超过三次重复出光。肌肤耐受后, 可逐步提高档位增强护理效果。
- 仪器默认为点打模式, 短按出光键单次闪光; APP内可切换为连闪模式, 仪器离开肌肤出光即刻停止, 5秒内重新贴合肌肤可继续连闪出光, 无需重复按键。

闪光模式

点打模式 用于色斑和面部小面积或敏感部位的精细化护理 ——比如唇周、鼻翼	连闪模式 用于面部和身体大面积的高效嫩肤护理 ——比如脸颊，手臂，腿部
<ol style="list-style-type: none">1. 将出光口紧贴在皮肤上，然后选择您偏好的强度档位。2. 按下并立即释放闪光按钮，仪器即发出闪光。3. 从护理部位抬起仪器，并将其置于下一相邻部位。4. 继续逐点打光，直至整个区域完成护理。	<ol style="list-style-type: none">1. 将出光口紧贴在皮肤上，然后选择您偏好的强度档位。2. 短按闪光按钮，仪器即连续发出闪光。3. 缓慢而连续地滑动仪器。确保始终保持全面的皮肤接触，以使仪器连续出光。仪器离开肌肤出光即刻停止，5秒内重新贴合肌肤可继续连闪出光，无需重复按键。4. 每寸肌肤紧密衔接出光，无遗漏覆盖，直至护理完成。

清洁 FAQ™ 501

产品清洁之前请关闭设备，并让设备冷却。为了确保本产品达到更佳使用效果和更长使用寿命，请在每次护理前后清洁本产品，避免灰尘污垢在机器上积累，影响产品的使用效果。建议使用非酒精性湿巾或柔软的纸巾擦拭灯头出光口和仪器表面进行清洁。特别脏污时，可用棉签或者干净软布沾上少许医用酒精（酒精浓度为75%）进行清洁。

注意：该产品不防水。请勿让水等液体流入本机内部，请勿用钢丝球、或腐蚀性清洁剂进行清洁。

使用前须知

为了最佳安全性：

使用前

- 请在清洁卸妆后进行使用。
- 初次使用请务必在手臂上进行光敏测试，24小时内没有任何皮肤异常即可使用本产品。
- 使用时请务必佩戴护目镜。
- 使用中可搭配美肤精华，但请注意护肤品需不含光敏成分及热敏成分（如维生素C及其衍生物类、酸类（果酸、水杨酸）、维A类（视黄醇及其衍生物）、佛手柑精油、柠檬精油、香芹精油、白芷、马鞭草提取物、多肽类、天然酵素类等等）。
- 使用时出光口须与您的皮肤完全贴合，否则将无法启动闪光。
- 想要超光子嫩肤仪有效工作，请在皮肤上均匀使用，避免遗漏区域，护理区域之间不留任何间隙。但是，请确保同一区域不要多次出光（不超过三次）。这并不能提高治疗的有效性，反而会增加皮肤反应的风险。
- 第一次使用建议从最低档使用。随着光照强度的降低，可能需要多次护理才能看到所需的效果。只要感觉舒适，就可以根据需要增加一个能量档位。
- 有痣、痘痘、纹身、胎记等肌肤部位需避开使用。
- 使用时有微热感属于正常光热反应，请放心使用。

使用后

- 使用后皮肤有轻微发热发红，这属于正常现象，可进行冰敷舒缓并保湿补水，请不要用热水洗脸，4小时内不建议化妆，请勿去高温环境。
- 使用后24小时内不使用高刺激性护肤品。
- 使用后建议使用遮阳伞、遮阳帽、物理防晒霜等严格防晒。使用后48小时内，进行过使用的皮肤部位请避免紫外线直射。

警告

警告：如不遵循使用说明书，可能导致不良影响。

- 进行护理时，请遮盖或小心避开纹身、痣、痘痘或胎记。
- 操作时，请勿在同一部位过度使用，避免因重复叠加作用而造成肌肤热损伤。
- 请勿将本产品与易燃化妆品一起使用。
- 请勿在皮肤完整性损坏的部位使用本器具（例如有灼伤、水泡、切口、伤口、活动性皮肤病、和/或感染）。
- 请勿在儿童身边使用或让儿童玩耍。
- 使用仪器时请勿用手部遮挡仪器出风口，以防出风位置过热，造成仪器故障和起火。
- 请勿照射在衣物、头发和其他物品上，以免造成焦黑、变色、破损。
- 请勿将仪器放置于阳光下暴晒或长时间置于紫外线灯下，以免严重损害仪器。
- 请勿在盛水的浴缸、淋浴、洗脸盆或其他器皿附近使用器具。
- 如果仪器已损坏，请立即停止使用，请勿触摸任何内部部件，以免触电。

禁用部位

- 1、口腔内部、阴部、粘膜等；
- 2、整形、手术部位；
- 3、眼球、眼睑、眼袋；
- 4、耳朵；
- 5、嘴唇；
- 6、淋巴；
- 7、喉管甲状腺；
- 8、痘痘部位；
- 9、痣部位；
- 10、眉毛、头发；
- 11、乳头、乳晕；
- 12、肚脐内部区；
- 13、大静脉、大动脉；
- 14、纹身、身体彩绘、疤痕。

注意：此列表并不详尽。如果您不确定是否可以使用产品，请咨询医生。

注意

有以下情况的人群或症状，请勿使用。否则容易引起事故或导致皮肤、乃至身体问题。

- 心脏疾病患者、心脏功能障碍或者具有功能障碍倾向的患者。
- 无法感知温度以及刺激的人群。
- 近期使用光敏感药物者（如四环素等）禁用。
- 急性病患者、传染病患者、恶性肿瘤、高血压患者和血液病患者、发热或体温异常者，请勿使用。
- 糖尿病等高度末梢循环功能障碍导致的知觉障碍者、神经障碍者、癫痫、皮肤病患者及遗传性皮炎患者。
- 患有血管疾病人群，如在照射部位有静脉曲张，请勿使用。
- 患有胶原代谢异常人群，包括瘢痕史及伤口愈合不良史，请勿使用。
- 住院且服药人群、易过敏体质、接触性皮炎等，有皮肤病史或使用中皮肤感觉不适的人群，请勿使用。
- 任何出血症患者禁用，外用异维A酸、果酸AHA、水杨酸（BHA）或者杜鹃花酸者禁用。
- 一周前使用过肌肤美白产品者或使用过含维生素A成分化妆品者请谨慎使用。
- 年龄16周岁以下人群、孕期/哺乳期、体表瘢痕、脆弱肌肤者及光照敏感肌肤者请勿使用。
- 重度心脏病、中重度高血压、恶性肿瘤、毛囊炎、感染性皮肤病、烧伤性皮肤病抗凝血障碍者禁用。
- 抑制免疫反应疾病（包括HIV艾滋感染、红斑狼疮、症等），或使用抑制免疫力药物，请勿使用。
- 请勿让无法表达自己意愿的人士使用，以及避免让残障人士使用，否则可能会导致事故。
- 儿童、身体、感官或心理能力有障碍的成年人，以及对本产品安全的使用方式缺乏认知、经验，或不明白所涉及危害的人士。
- 身体内任何部位存有有效的电子植入物/设备，如心脏起搏器或内部除颤器。
- 有永久性植入物（牙齿除外）如金属板和螺钉，植入硅胶或注射化学物质。
- 在过去3个月曾接受放射性治疗或化疗，或有潜在的皮肤恶性肿瘤。
- 患有与光线敏感有关的疾病，如紫质症、多形性日光疹、日光性荨麻疹、狼疮等患有癫痫症，患有皮肤性传染疾病。
- 在过去或现在患有癌症或潜在性恶疾。
- 炎症区域、粘膜等敏感部位禁止使用。
- 如果照射部位感染，单纯疱疹、肌肤病变、血肿等，请勿使用。
- 使用免疫抑制剂、服用阿司匹林药物、服用异维A酸等药品期间禁用。
- 任何类型伤口未愈合均严禁使用该产品。
- 在使用前6个月内使用了异维甲酸（Accutane），这种药物在临床上一般用于治疗比较难以治疗或者过于严重的痤疮，有时还可以用于治疗牛皮癣、毛囊炎等皮肤疾病。
- 正处于活跃状态的皮肤问题，例如：褥疮、牛皮癣、湿疹、皮疹开放性创口、皮肤损伤或皮肤病变等。
- 皮肤在3天内经历暴晒，光照损伤（晒伤者）请先等待肌肤修复后再使用。
- 接受手术后2周内的人群请慎重使用。
- 黄褐斑症状使用前请遵循医嘱。
- 哺乳期、月经期使用前请遵循医嘱。
- 不可和精油类产品同时使用。
- 如有不确定的皮肤问题或本身有历史皮肤问题的人群，建议咨询医生后使用。
- 请定期检查仪器和清洁出光口污垢，以免造成仪器故障和出光口破损。
- 在光电类项目疗程中，使用前请先咨询医生。
- 开机状态下的仪器，不可处于无人看管状态；用完后请及时关机并拔掉电源，收纳好仪器。
- 请保持本仪器及电源适配器处于干燥状态。
- 请仅将本设备用于本手册中所述的预期用途。如果您有其他特定问题没有找到相应答案，请访问faqswiss.com/support。

故障排除

FAQ™ 501 性能发生变化时应采取的预防措施:

当按下通用电源按钮时, 如果未能激活FAQ™ 501:

- 电池没电了。使用USB充电线充电最多2小时, 直至充满电, 然后按住通用电源按钮重新启动设备。

如果FAQ™ 501无法关闭/通用电源按钮无响应:

- 微处理器暂时出现故障。按住通用电源按钮以重新启动设备。

如果FAQ™ 501无法与FAQ™ Swiss APP同步:

- 确保您的设备已充满电并且您的蓝牙已打开。
- 关闭蓝牙, 然后重新打开以尝试重新连接。
- 关闭FAQ™ Swiss APP 然后重新打开。
- 删除并重新安装应用程序 - 也许app只需更新即可。
- 删除并重新安装应用程序后, 请确保重新启动手机。
- 删除手机的cookie 和缓存。
- 确保您的手机操作系统已更新至最新版本。

质保条款与条件

注册质保

通过FAQ™ Swiss APP注册并激活2年质保, 或者通过登录faqswiss.com/产品注册以获得更多信息。

2年质保

FAQ产品的质保时间为自购买之日起2年, 任何正常使用时因产品制造或材料缺陷引起的质量问题均属于质保范围。质保范围包括影响产品功能的零部件质量问题, 但不包括由于长期使用造成的正常外观磨损或由于意外, 错误操作或疏忽造成的磨损或损坏。任何尝试打开或分解产品(或其附属配件)造成的损坏也不在质保范围。

如果您有任何此类质量问题并在质保期内通知FAQ, FAQ经过售后服务中心确认和/或检测确认后, 将免费为您更换产品。质保索赔需要提供产品尚在质保期内的合理凭证。为了让您的产品质保有效, 请在质保期内妥善保存原始购买发票和质保信息。

若需申请质保, 请先登陆您在faqswiss.com/support网站上的账户, 然后选择质量索赔。您需自行承担运费。此举是对消费者法律权利的补充, 并不影响消费者任何权益。

废弃处理方法

废旧电子设备的废弃处理方法(在欧盟或其他具有垃圾分类处理系统的欧洲国家适用)。



该设备不可作为生活垃圾进行处理, 而应被带到专门回收电器和电子设备的收集点。通过确保正确地处理该设备, 可有助于防止由于采用不恰当的废弃处理方式而造成的对环境和人类健康的潜在危害。材料回收也有助于保护自然资源。

更多产品回收信息, 请联系当地的生活垃圾处理服务站或产品购买地。

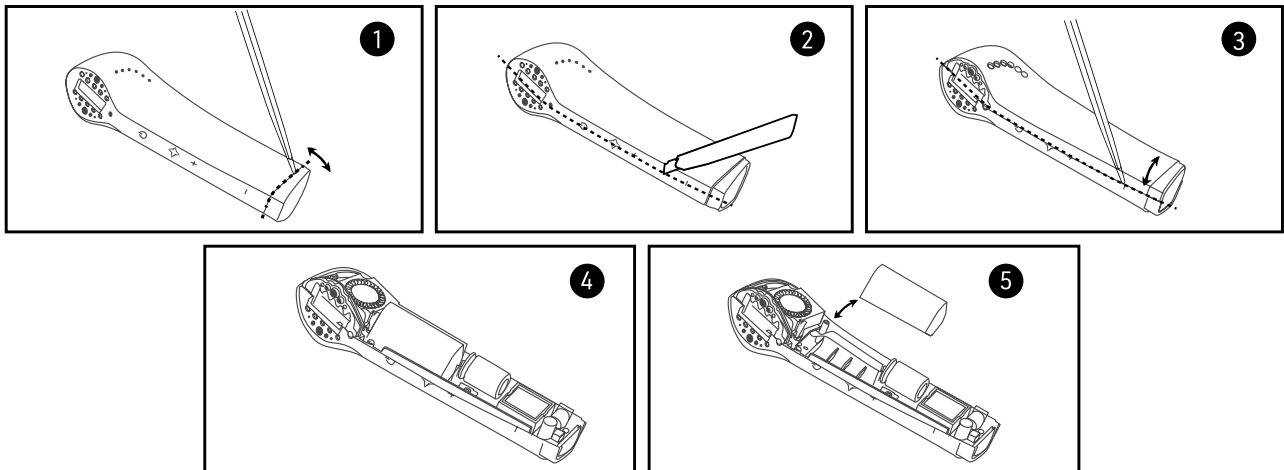
电池拆卸

警告：这个过程是不可逆的。打开设备将使其质保失效。只有在设备准备好处理时才能执行此操作。

由于此设备包含锂离子电池，因此必须在处理前取出电池，不得丢弃进生活垃圾中。要取出电池，请拆开硅胶外层后打开塑料内壳，取出电池并根据您所处地区的环保法规对其进行处理。在此过程中请戴上手套以确保您的安全。

详细图文说明如下：

首先，请确保产品与电源插座断电，撬开底盖并去除。接着，沿上下盖结合处撬割开侧边硅胶并去除。然后，撬开上下壳子。拧下螺丝，取下PCBA并剪掉马达线。最后，移除电池，电池与PCBA使用热熔胶固定，拆除时不可暴力弯曲或刺破电池，以免电池起火。



产品规格

材质：硅胶，ABS+PC塑料，铝
颜色：暗夜紫
尺寸：189 x 46 x 61 毫米
产品重量：245 克
产品加包装重量：554 克
最大工作电压：450 伏

电池：锂离子电池750 毫安时
使用时间：单次充电满2小时，可使用多达10次。（每次3分钟）
频率：100 赫兹
待机时间：90 天
最大噪音水平：小于60分贝
操作界面：4键 & 5档指示灯

使用环境：

温度：5°C~40°C
湿度：40%~80%
大气压力：800~1060 hPa

存储和运输环境：

温度：-10°C~50°C
湿度：30%~80%
大气压力：500~1060 hPa

免责声明: 产品使用者自担风险。FAQ和零售商对因使用产品直接或间接造成的任何身体或非身体的伤害或损害不承担任何责任和义务。此外, FAQ保留修改本说明并随时更改内容的权利, 且没有义务将这些修改或改变通知任何个人。

任何未经合规责任方明确批准的更改或修改都可能导致用户操作设备的权限失效。本设备符合 FCC 规则的第 15 部分。操作需满足以下两个条件: (1) 本设备不会造成有害干扰, 以及 (2) 本设备必须接受接收到的任何干扰, 包括可能导致意外操作的干扰。

射频暴露声明: 本设备符合针对不受控环境的FCC辐射暴露限制。本设备经评估满足一般射频暴露要求。本设备可随身携带且不受暴露环境限制。本设备包含符合加拿大创新、科学和经济发展部RS的免许可发射器/接收器。操作受如下两条限制: (1) 此设备可能不会造成电子干扰。(2) 此设备必须接受所有电子干扰, 包括可能改变设备操作的电子干扰。

产品模型可能会因改进而有变化, 恕不另行通知。

常见问题

基本信息

1. FAQ™ 500 包装内包含什么?

超光子设备、1根USB充电线、1块清洁布、1个护目镜、1个护目镜收纳袋、1份快速操作指南和1份基本操作手册。

2. 拿到FAQ™ 500 后应该怎么做?

您可以通过FAQ™ Swiss APP 注册并激活质保, 然后按照APP中的说明进行操作。
(更多相关信息, 请参阅下“关于APP”的内容)。

3. 我应如何开启FAQ™ 500?

按下通用电源按钮即可开启设备。

4. 我应如何关闭FAQ™ 500?

按下通用电源按钮即可关闭设备。

美肤护理

5. 应如何开始首次护理?

首先, 确保皮肤和设备洁净干爽。然后, 将精华均匀涂抹在肌肤需要护理的部位, 轻柔按摩至完全吸收。接着, 佩戴护目镜。按下通用电源按钮打开设备。按“+”和“-”按钮调节超光子强度。您还可以通过 FAQ™ Swiss APP 访问更多设置。将出光口紧贴在皮肤上, 按下出光按键后点打或者缓慢而连续地滑动设备, 请确保始终保持皮肤紧密接触, 以使设备连续出光。再次按下通用电源按钮关闭设备。

6. 使用FAQ™ 500 前有什么注意事项?

- 请在清洁卸妆后进行使用。
- 初次使用请务必在手臂上进行光敏测试, 24小时内没有任何皮肤异常即可使用本产品。
- 使用时请务必佩戴护目镜。
- 使用中可搭配美肤精华, 但请注意护肤品需不含光敏成分及热敏成分(如维生素C及其衍生物类、酸类(果酸、水杨酸)、维A类(视黄醇及其衍生物)、佛手柑精油、柠檬精油、香芹精油、白芷、马鞭草提取物、多肽类、天然酵素类等等)。
- 使用时出光口须与您的皮肤完全贴合, 否则将无法启动闪光。
- 想要超光子美肤仪有效工作, 请在皮肤上均匀使用, 避免遗漏区域, 护理区域之间不留任何间隙。但是, 请确保同一区域不要多次出光(不超过三次)。这并不能提高治疗的有效性, 反而会增加皮肤反应的风险。
- 第一次使用建议从最低档使用。随着光照强度的降低, 可能需要多次护理才能看到所需的效果。只要感觉舒适, 就可以根据需要增加一个能量档位。
- 有痣、痘痘、纹身、胎记等肌肤部位需避开使用。
- 使用时有微热感属于正常光热反应, 请放心使用。

7. 应多久使用一次FAQ™ 500?

为了达到最佳效果, 我们建议每周使用2-3次, 也可根据需求调整使用频率以维持透亮嫩滑肌肤。单次护理面部护理3-5分钟, 身体护理10-20分钟。

8. 建议在一天什么时候使用FAQ™ 500?

为了配合防晒、清洁等注意事项,建议在晚上回家卸妆后使用,结合皮肤夜晚修护状态效果更佳。

9. 使用FAQ™ 500时为什么要贴紧肌肤?

智能红外线感应系统足够贴近皮肤才会出光,遮光罩最大程度防止漏光,保护眼睛。在进行护理时,建议戴上护目镜以更好保护眼睛。

10. 当FAQ™ 500指示灯亮起意味着什么?

指示灯亮起表示设备已开启,且提示光能强度档位。

11. FAQ™ 500共有几种闪光模式?

FAQ™ 500共有点打和连闪2种闪光模式。仪器默认为点打模式,短按出光键单次闪光;APP内可切换为连闪模式,仪器离开肌肤出光即刻停止,5秒内重新贴合肌肤可继续连闪出光,无需重复按键。

12. FAQ™ 500共有几档能量强度?

FAQ™ 500共有10档能量强度(基础模式和专业模式各5档)。使用时可以通过APP来选择不同能量模式,并通过按压“+”和“-”键来调节能量强度。初次使用建议从第一档开始,同一部位不超过三次重复出光。肌肤耐受后,可逐步提高档位增强护理效果。

13. 使用FAQ™ 500需要搭配凝胶吗?

FAQ™ 500系列嫩肤仪无需任何介质,可直接使用。智能舒感温控系统可以中和光子能量带来的灼热感,达到无痛体验,使用后做好肌肤的保湿工作即可。当然,您还可以搭配精华使用,帮助收获更好的护肤效果,请使用不含光敏热敏成分护肤品。

14. 痘印可以使用FAQ™ 500系列吗?

FAQ™ 500系列嫩肤仪可以淡化痘印,但如果仍在出痘状态,请不要使用。

15. 敏感肌可以使用FAQ™ 500吗?

敏感肌初次使用请务必在手臂上进行光敏测试,24小时内没有任何皮肤异常即可使用本产品。建议根据自身皮肤状态,选择合适的模式逐步叠加使用。

16. 使用FAQ™ 500会不会觉得热或出现泛红现象?

FAQ™ 500超光子美容仪采用超光子技术,核心就是利用光热效应帮助爆破深层黑色素,促进真皮层胶原新生,所以使用中/后脸上会有出现轻微热感、干燥或泛红是正常现象。使用后可进行冰敷舒缓并保湿补水。

17. 使用FAQ™ 500后需要注意些什么?

使用后皮肤有轻微发热发红,这属于正常现象,可进行冰敷舒缓并保湿补水,请不要用热水洗脸,4小时内不建议化妆,请勿去高温环境。使用后24小时内不使用高刺激性护肤品。使用后建议使用遮阳伞、遮阳帽、物理防晒霜等严格防晒。使用后48小时内,进行过的皮肤部位请避免紫外线直射。

18. 哪些人群不适用FAQ™ 500?

孕妇、备孕期/哺乳期/月经期女性与未成年人;大面积皮肤病患者、皮肤完整性损坏以及光过敏人群;严重的心脏病、恶性肿瘤、高血压或血液系统疾病、神经系统、热性病以及对光源点亮反应有癫痫的患者如有服用可能导致光过敏的药品,请遵照医嘱谨慎使用本设备;其他经医生或者专业人员判断为不能进行超光子护理的人员。(更多禁用人群及症状请详见使用说明书。)

19. 哪些肤色适用/不适用FAQ™ 500?

适用肤色:白色、象牙色、米色、浅棕色和棕色;不适用肤色:深棕色和黑色。

20. 哪些部位不适用FAQ™ 500?

口腔内部、阴部、粘膜等;整形、手术部位;眼周部位(眼球、眼睑、眼袋);耳朵、嘴唇;淋巴、喉管甲状腺;痘痘部位;眉毛、头发;乳头、乳晕;大静脉、大动脉;色素沉积的部位,如纹身、身体彩绘、痣、疤痕。

21. 当FAQ™ 500设备在使用中变得湿热怎么办?

可能是由于长时间使用,这是正常现象。请将仪器移离肌肤静置片刻,待冷却后再继续使用。

22. FAQ™ 500的工作原理是什么?

FAQ™ 500超光子嫩肤仪通过精密协同黑金光、蛋白光与牛奶光三波段光能,实现皮肤问题的全维度突破。黑金光精准锁定黑色素颗粒,将光能转化为热能击碎色素沉淀,快速净化表层瑕疵;蛋白光深入细胞内部,激活热休克蛋白网络,调控衰老基因表达,重启胶原合成引擎;牛奶光光能由真皮层吸收后增大水分子间距,增强水的流动性,从而促进线粒体酶活性和ATP生成,加速细胞修复再生。三重院线超光子靶向聚能协同增效,实现「浅层净化-深层再生-强化肌源」进阶焕肤,全链路焕启盈弹透亮蛋白肌。

关于APP

23. 应如何将FAQ™ 500 和 FAQ™ Swiss APP 配对?

首先, 将FAQ™ Swiss APP下载自平板或手机并开启蓝牙。然后, 将设备接通电源开启设备。按照APP上的提示完成配对即可。

24. FAQ™ 500 是否可以不连接 APP 使用?

是的, 您可以不通过FAQ™ Swiss APP离线使用设备。

25. 使用 FAQ™ Swiss APP 有什么好处?

FAQ™ Swiss APP可提供不同能量强度(基础模式和专业模式各5档)和闪光模式(点打模式和连闪模式);可搭配NIR & 红光(低-中-高, 可关闭);调节智能关机时长(15-60秒可选)和智能红外线感应(1~4级不同灵敏度可选);更有美肌私教和美肤计划加持, 让日常护理更加高效便捷。

关于设备

26. 当按下通用电源按钮时, 如果未能激活 FAQ™ 500?

电池没电了。使用USB充电线充电最多2小时, 直至充满电, 然后按住通用电源按钮重新启动设备。

27. 如果 FAQ™ 500 无法关闭/通用电源按钮无响应?

微处理器暂时出现故障。按住通用电源按钮以重新启动设备。

28. 如果 FAQ™ 500 无法与 FAQ™ Swiss APP 同步?

确保您的设备已充满电并且您的蓝牙已打开。

关闭蓝牙, 然后重新打开以尝试重新连接。

关闭FAQ™ Swiss APP然后重新打开。

删除并重新安装应用程序 - 也许app只需更新即可。

删除并重新安装应用程序后, 请确保重新启动手机。

删除手机的 cookie和缓存。

确保您的手机操作系统已更新至最新版本。

29. 应如何清洁FAQ™ 500?

产品清洁之前请关闭设备, 并让设备冷却。为了确保本产品达到更佳使用效果和更长使用寿命, 请在每次护理前后清洁本产品, 避免灰尘污垢在机器上积累, 影响产品的使用效果。建议使用非酒精性湿巾或柔软的纸巾擦拭灯头出光口和仪器表面进行清洁。特别脏污时, 可用棉签或者干净软布沾上少许医用酒精(酒精浓度为75%)进行清洁。

注意:该产品不防水。请勿让水等液体流入本机内部, 请勿用钢丝球、或腐蚀性清洁剂进行清洁。

©2026 FAQ GmbH版权所有。

欧洲进口商和经销商: FAQ EUROPE D.O.O., 地址: RADNICKA CESTA 202, 10000 ZAGREB, CROATIA

美国进口商和经销商: FOREO INC., 地址: 1525 E. PAMA LANE, LAS VEGAS, NV 89119, USA

澳洲进口商和经销商: FOREO AUS., 地址: 6 PROHASKY STREET, PORT MELBOURNE, VIC, 3207 AUSTRALIA

英国进口商和经销商: FOREO LTD., 地址: LAWFORD HOUSE, ALBERT PLACE, N3 1QA LONDON

由FAQ设计研发。

WWW.FAQSWISS.COM