

FOREO
SWEDEN



BEAR™ 2

智能微电流纤体紧肤仪



在线手册

完整版使用说明

开始使用

恭喜您购买到BEAR™ 2智能微电流纤体紧肤仪，成功迈出拥有美肌的第一步。当您准备享受顶尖护肤科技所带来的好处之前，请先仔细阅读本使用说明书。

使用前**请阅读所有指南**并仅按照本说明书中的指定用途使用本产品。

预期用途: BEAR™ 2 body适用于身体紧塑护理，作为非处方类美容仪器使用。

⚠ 警告: 请勿对产品进行任何改装。

BEAR™ 2 body 概述

BEAR™ 2 body将全新2大微电流科技(MFD变频深塑微电流、Microcurrent微电流)结合，调理和紧致肌肤，帮助收缩紧致大腿、臀部、手臂和腹部等身体各部位肌肤，使皮肤更光滑、更紧致、更有型。T-sonic垂直透肤声波脉动，能够按摩放紧张的肌肉，帮助介质精华的深入吸收，5种按摩手法可满足不同肌肤需要。全新升级的多维调控肤感适配系统2.0实时调节微电流强度，为您带来舒适高效的使用体验。

了解BEAR™ 2 body



USB 充电线
随时随地进行充电。



快速操作指南
帮助您快速了解设备，上手使用。



基本操作手册
帮助您深入了解设备，解决使用过程中遇到的困难。

如何使用 BEAR™ 2 body

通过FOREO app注册激活质保，并获取更多专属权益。请按照以下步骤操作：

1. 下载FOREO app
2. 登录您的帐户或注册一个新帐户
3. 添加设备
4. 选择产品系列
5. 按下通用电源按钮将您的设备连接到app

您已激活质保！

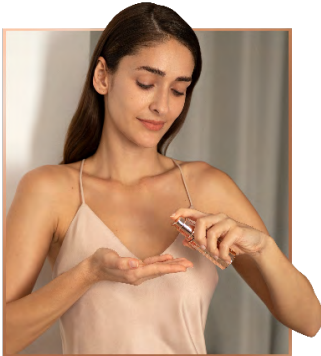
版本须知（新旧版本随机发货）：

新版：开机即用，无需 APP。

旧版：首次使用前需连接 APP 注册解锁。

注：两版仅激活流程不同，产品功能完全一致。

www.foreo.com/app



1. 涂抹精华

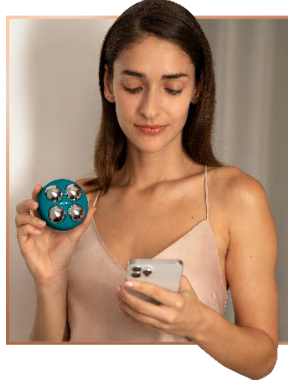
确保肌肤和BEAR™ 2 body在开始护理前干燥洁净。将斐洛尔精华涂抹在您想要进行护理的区域，并在皮肤上留下薄薄一层以便设备滑动。



2. 选择强度

按下通用电源按钮以激活微电流。您可以通过快速按下通用电源按钮来切换不同的微电流强度。使用APP可获取更多护理指南和更多设置选项。

注意：BEAR™ 2 body的默认设置是“基础模式”（微电流强度级别1-5）。如果您想访问“专业模式”（微电流强度级别6-10），可以通过应用程序中的“设置”进行访问。一旦您选择“专业模式”，设备上的强度指示灯将对应为专业模式级别（6-10）。



3. 紧致塑颜

轻轻将四个金属接触球按压在肌肤上，然后根据需要在腿部、臀部、腹肌和手臂上缓慢向上滑动。您可通过FOREO app获得更多美肌教程视频。

注意事项：

- 剃掉护理部位多余的毛发，以免产生刺痛感。
- BEAR™ 2 BODY这样的微电流设备必须搭配介质精华使用。为了获得最佳效果，我们建议搭配斐洛尔精华使用。
- 留下一层薄薄的精华，使设备能够顺利滑动。如果护理多个区域，您可以在每个区域使用该设备之前将精华涂抹在该区域。
- 在护理过程中确保四个微电流按摩球始终接触您的皮肤。

个性化APP



FOREO app 提供有关使用方法、设备保养、美肌教程、个性设置以及智能体验等多种功能。



个性设置:

可供设置不同T-SONIC™模式（5种模式）及强度（5档，也可关闭功能），不同微电流强度模式（基础模式和专业模式）以及单次护理时长（长达10分钟）以便离线使用。



智能体验

可供在线使用不同T-SONIC™模式及强度，不同微电流科技（2大微电流科技）及强度。



美肌教程

选择美肌教程，按照视频说明进行护理。

减脂训练 - 减脂训练 - 消除脂肪团，促进肌肉收缩运动，从而平坦小腹，翘臀纤腿，告别拜拜袖，重塑完美身体曲线。

这些教程结合了不同类型的微电流和不同的按摩模式，以获得最优护理。您也可以在教程开端调整设置满足个性化需求。

清洁BEAR™ 2 body

使用后请彻底清洁BEAR™ 2 body。用水和肥皂清洗金属按摩球和硅胶表面，然后用温水冲洗。用无绒，非研磨的布或毛巾擦干。我们建议喷洒FOREO硅胶清洁液于设备上，并用温水冲洗，以获得最佳清洁效果。

注意: 切勿使用含有酒精，汽油或丙酮的清洁产品，因为它们可能会刺激皮肤并损坏硅胶。

配套产品

斐洛尔精华

涂抹精华后微电流美容仪可在您的肌肤上轻松滑动，高效传递微电流至皮肤深层。

斐洛尔精华质地轻盈，紧致赋活，盈弹美肌。

无香精 - 纯素 - 零残忍



注意事项

为了最佳安全性：

- 如果您有癫痫病史或癫痫发作史，请不要使用此设备。
- 如果您最近做过手术或其他外科手术，请不要使用——请咨询您的医生。
- 如果您体内装有心脏起搏器、心律刺激器（植入除颤器）或其他电子设备，请不要使用此设备。此类使用可能导致触电、烧伤、电气干扰或死亡。
- 如果您患有任何恶性肿瘤或任何可疑的癌症病变，请勿使用-请咨询您的医生。
- 如果您正在怀孕，请不要使用此设备，因为尚未确定怀孕期间电刺激的安全性。
- 不要在婴儿和18岁以下的儿童身上使用，并将设备放在儿童够不到的地方。
- 本装置不适用于身体、感官或精神能力下降或缺乏经验和知识的人（包括儿童）使用，除非负责其安全的人员对其使用该装置进行了监督或指导。
- 应监督儿童，确保他们不会玩耍该设备。
- 如果您正在接受医生的护理，请在使用此设备之前咨询医生。
- 不要在电子监测设备（例如，心脏监测仪、心脏追踪）或与短波、微波或电磁治疗设备非常接近（例如1米）的地方使用BEAR™ 2 body，因为这可能会导致医疗设备故障。此类设备可能会产生不稳定性输出并导致刺激部位烧伤。
- 刺激不应施加于癌性伤口或开放性伤口上或附近，如皮疹、红肿、感染或发炎区域或皮肤出疹，如静脉炎、血栓性静脉炎、毛细血管破裂、静脉曲张等。
- 请仅对正常、完整、清洁、健康的皮肤进行微电流护理。

咨询您的医生：

- 如果您在使用该设备时或停用该设备后出现不良反应。
- 如果在使用该设备前您出现了疼痛部位。

请勿使用该设备：

- 穿过胸部（胸部区域）可能会增加心脏颤动或其他心律失常的风险，这可能是致命的。
- 在头部、面部（包括直接在眼睛上和嘴上）、颈部（尤其是颈动脉窦）、腹股沟、上背部、胸部或心脏上方。
- 在缺乏正常感觉的皮肤区域。
- 睡觉、洗澡或淋浴时。
- 当急性损伤或骨折后有出血的趋势时。
- 在驾驶、操作机械时，或在任何活动中，无法控制的肌肉抽搐可能会使使用者或公众面临不必要的伤害风险。
- 如果它无法正常工作，或者由于跌落或意外浸入水中造成损坏而不能正常工作。
- 如果你有一个随身携带的医疗设备，比如胰岛素泵。

请停止使用

- 如果设备开始过热，请立即关闭设备。
- 确保所有电器（包括BEAR™ 2 body）远离水（包括浴缸、淋浴和水槽）。
- 切勿将任何异物掉落或插入设备上的任何开口中。
- 如果您怀疑设备出现故障或运行不正常，请联系FOREO。
- 使用指定以外的附件和充电线（BEAR™ 2 body制造商作为替换零部件出售的充电线除外）可能会导致系统辐射增加或抗扰度降低。
- 请将此设备放在儿童和宠物够不到的地方。
- 使用此处未指定的控件或调整，或执行程序可能会导致受伤。
- 请勿拆卸设备，因为这可能会导致损坏、故障、触电、火灾或人身伤害。里面没有用户可维修的零件。

注意：拆卸将使保修失效。

预防措施

BEAR™ 2 body专为美容用途而设计, 适合身体健康的人使用。如果您不是这种情况, 请在使用前咨询您的医生。

- 经皮电刺激器的长期影响尚不清楚。
- 如果您怀疑或诊断出心脏病, 您应该遵循医生建议的预防措施。
- 如果对经期子宫进行护理, 请谨慎使用。
- 使用该设备时可能会出现轻微的刺痛感, 这是正常的, 无需担心。降低强度可以减少或消除这种感觉。如果您怀疑自己使用微电流设备产生了负面反应, 请立即咨询医生。
- 据报道, 使用其他动力肌肉刺激器会刺激电极下方的皮肤和产生灼伤。如果您感到皮肤刺激或灼痛, 请立即停止使用。
- 如果使用BEAR™ 2 body感到持续疼痛或不适, 立即停止使用。
- 此设备包含不可更换的电池。在处理电池之前, 必须先将其从设备中取出。取下电池时, 必须断开电器与电源的连接, 进行安全处理。
- 本产品不含可维修部件。
- 检查设备, 如果发现任何内部电池泄漏的迹象, 请不要使用设备。
- 不要将BEAR™ 2 body放在阳光下或炎热的表面上。高温可能会造成损坏。
- 该设备应按照本手册规定的方式进行操作、运输和储存。
- 未按照本手册中概述的说明使用和维护设备将导致保修无效。
- 只能使用 BEAR™ 2 body自带的 USB 数据线。
- 该设备必须仅由安全特低压供电。
- 建议使用满足IEC60950标准的电源为设备充电。
- 充电前, 请确保插头和插座完全干燥。否则可能导致触电, 短路或火灾。
- BEAR™ 2 body适用于身体的美容用途。由于使用错误, 用于身体其他部位, 连接错误电压, 导电精华或微电流按摩球受污染或任何其他不正确的操作而导致的任何有害结果, FOREO概不负责。

故障排除

BEAR™ 2 body性能发生变化时应采取的预防措施:

当按下通用电源按钮时, 如果未能激活BEAR™ 2 body:

- 电池没电了, 使用USB充电线为设备充电1.5小时, 直至完全充满, 然后按住通用电源按钮重新启动设备。

如果BEAR™ 2 body无法关闭界面按钮或者按钮无响应:

- 微处理器暂时出现故障。按住通用电源按钮以重新启动设备。

如果BEAR™ 2 body无法与FOREO For You app同步:

- 确保您的设备已充满电并且您的蓝牙已打开。
- 关闭蓝牙, 然后重新打开以尝试重新连接。
- 关闭 FOREO app, 然后重新打开。
- 删除并重新安装应用程序 - 也许app只需更新即可。
- 删除并重新安装应用程序后, 请确保重新启动手机。
- 删除手机的 cookie和缓存。
- 确保您的手机操作系统已更新至最新版本。

质保条款与条件

注册质保

通过 FOREO app注册并激活2年质保, 或者通过登录foreo.com/product-registration, 查看更多信息。

2年质保

产品的质保时间为自购买之日起2年(国家法律要求更长最低保修期的国家除外), 任何正常使用时因产品制造或材料缺陷引起的质量问题均属于质保范围。质保范围包括影响产品功能的零部件质量问题, 但不包括由于长期使用造成的外观磨损或由于意外, 错误操作或疏忽造成的磨损或损坏。任何尝试打开或分解产品(或其附属配件)的行为都将使质保失效。

如果您有任何此类质量问题并在质保期内通知FOREO, FOREO经过售后服务中心确认和/或检测确认后, 将免费为您更换产品。质保索赔需要提供产品尚在质保期内的合理凭证。为了让您的产品质保有效, 请在质保期内妥善保存原始购买发票和质保信息。

若需申请质保, 请先登陆您在www.foreo.com网站上的账户, 然后选择质量索赔。您需自行承担运费。此举是对消费者法律权利的补充, 并不影响消费者任何权益。

废弃处理方法

废旧电子设备的废弃处理方法（在欧盟或其他具有垃圾分类处理系统的欧洲国家适用）。



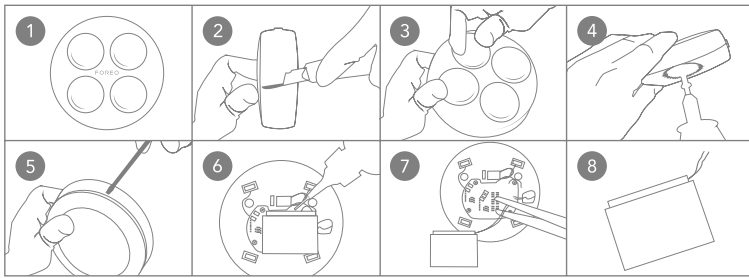
该设备不可作为生活垃圾进行处理，而应被带到专门回收电器和电子设备的收集点。通过确保正确地处理该设备，可有助于防止由于采用不恰当的废弃处理方式而造成的对环境和人类健康的潜在危害。材料回收也有助于保护自然资源。

更多产品回收信息，请联系当地的生活垃圾处理服务站或产品购买地。

电池拆卸

警告：此过程不可逆。打开设备将使保修失效。仅在您准备好处置设备时才可以执行此操作。

由于此设备包含锂离子电池，因此必须在处理前取出电池，不得丢弃进生活垃圾中。要取出电池，请拆开硅胶外层后打开塑料内壳，取出电池并根据您所处地区的环保法规对其进行处理。在此过程中请戴上手套以确保您的安全。详细过程可参照下图：



产品规格

材质：硅胶、ABS+PC 塑料、铜、镀铬锌合金

颜色：薰衣草紫/森林绿

尺寸：78 x 78 x 35.5毫米

产品重量：127克

产品加包装重量：210克

电池：锂电池520毫安时 3.7 伏

使用次数：单次充满可使用长达300分钟

频率：183 赫兹

最大噪音等级：<50 分贝

界面：一键式

免责声明

产品使用者自担风险。FOREO和零售商对因使用产品直接或间接造成的任何身体或非身体的伤害或损害不承担任何责任和义务。此外，FOREO保留修改本说明并随时更改内容的权利，且没有义务将这些修改或改变通知任何个人。任何未经合规责任方明确批准的更改或修改都可能导致用户操作设备的权限失效。

本设备符合 FCC 规则的第 15 部分。操作需满足以下两个条件：(1) 本设备不会造成有害干扰，以及 (2) 本设备必须接受接收到的任何干扰，包括可能导致意外操作的干扰。

常见问题

基本信息

1. 我收到设备后该做什么？

您可以通过FOREO app注册并激活质保，同时享受更多APP个性化服务。（更多相关信息，请参阅下"关于APP"的内容。）

2. 我如何开始第一次护理？

首先，仔细清洁并擦干您的身体部位；然后，将斐珞尔精华均匀涂抹在您希望护理的皮肤区域；最后，参照使用方法进行护理。

3. 如何打开我的设备？

按下设备上的通用电源按钮来开启设备。

4. 如何关闭我的设备？

按住通用电源按钮3秒即可关闭设备。完成预设程序后，设备将自动关机。

设备信息

5. 我该多久使用一次我的设备？

BEAR™2 body是一款足够安全且温和的设备，适合每天早晨或夜间使用。

6. 微电流安全吗？

BEAR™2 body 的微电流功能是一种安全，无痛的紧肤技术，在与斐珞尔精华一起使用时才能获得最佳导电性。绝不可在任何靠近水或者潮湿的地方激活该设备。

7. 是否使用较高的微电流强度会使得护理更加有效？

是的。更高的微电流强度等于更大的功率，可以到达皮肤深层并使其获得更多能量，使护理更加有效。然而，由于每个人的肤质不同——这是为什么我们强烈建议您从第一档开始先测试设备(配合使用斐珞尔精华)，以便了解哪档微电流强度最适合您。

8. 我可以调整微电流的强度吗？

是的，您可以手动调整微电流强度，每按一次通用电源按钮即可调整一档微电流强度或者通过APP选择您喜欢的强度。

9. 我可以调整T-SONIC™垂直声波脉动的强度吗？

是的，您可以通过APP调整T-Sonic™脉动强度。如果您不希望在护理模式中使用T-Sonic™脉动技术，您可在APP中选择关闭该功能。

10. BEAR™2 系列的产品有什么不同？

BEAR™2 和BEAR™2 go 都提供微电流来刺激面部和颈部，紧致并调理肌肤。BEAR™2 go 更加小巧便携，适合差旅携带。BEAR™2 eyes & lip设计时更侧重对眼部和唇周的针对性护理，BEAR™2 body则是针对身体脂肪堆积松弛下垂等问题，整体雕塑完美线条。

11. BEAR™2 系列设备与其他家用设备有何不同？

BEAR™2 系列设备与其他家用微电流设备有两个非常重要的区别。首先，BEAR™2系列设备是唯一一款配备了Anti-Shock System™2.0的家用美容设备，消除了任何微电流刺激您皮肤的可能性，使它们成为安全的微电流设备。其次，BEAR™2 系列提供比其他家用美容设备更多的微电流科技——Microcurrent微电流、PPM精准脉冲微电流，LFT精雕上扬微电流，MFD变频深塑微电流四大微电流科技，使您可以体验更加个性化和有效的治疗。

12. 完成一次预设的皮肤焕发护理模式需要多长时间？

针对不同的护理区域，时间一般在1-3分钟之间。

应用程序

13. 为什么在使用设备之前需要先下载FOREO APP？

FOREO app中提供多种预设护理模式及在线体验功能。您可以根据自己的喜好进行个性化设置，以便下次开启时使用。此外，您还可以通过app注册您的设备，此举有助于杜绝仿冒的FOREO产品保护您的权益。

14. 如何使设备与FOREO APP进行配对？

下载FOREO For You app到您的智能手机或者平板电脑上，打开蓝牙，按一下设备上的通用电源按钮即可开启设备。按照APP中的说明注册并配对您的设备即。

15. 我的设备可以不连接APP使用吗？

是的，无需连接FOREO For You app您也可以手动使用设备。同样，您可以通过APP进行个性化设置调节，您的护理程序将在此后自动与您的设备同步以供离线使用。

检测与保养

16. 如何知道我是否正确地使用了设备？

使用BEAR™设备时，请确保所有微电流球始终接触您的皮肤。

17. 当我的设备持续闪烁时意味着什么？

档位指示灯持续闪烁表示设备正处于蓝牙配对模式或需要充电。

18. 如何给设备充电？

BEAR™ 2 body 是通过USB进行充电。当设备正在充电时，档位指示灯会闪烁，以指示您的设备现有电量。当所有的灯都亮起时，您的设备即充电完成。

19. 如何清洁设备？

清洁前请确保您的设备电源已经关闭。用肥皂和温水进行清洁冲洗，并用无绒布或毛巾将其擦干。我们建议喷洒FOREO硅胶清洁剂于设备上，并用温水冲洗，以获得最佳清洁效果。

斐珞尔精华

20. 使用时必须搭配斐珞尔精华一起使用吗？

是的，斐珞尔精华可以在肌肤与设备间创建一个介质以保证微电流有效且安全地从设备中转移到您的皮肤内。

21. 是什么让斐珞尔精华适合与微电流设备进行搭配使用？

斐珞尔精华具有特殊导电成分，例如甘油，可使微电流设备有效运作且不会对肌肤造成刺激感。

22. 斐珞尔精华的生产是零残忍的吗？

是的。斐珞尔精华的生产过程是零残忍的，这意味着产品并没有在动物身上进行过试验。

23. 斐珞尔精华中是否包含任何激素干扰成分？

不，产品配方纯净不含会导致激素紊乱的物质。

©2026 FOREO. 版权所有

欧洲进口商和经销商:FAQ EUROPE D.O.O., 地址:RADNICKA CESTA 202, 10000 ZAGREB, CROATIA

美国进口商和经销商:FOREO INC., 地址:1525 E. PAMA LANE, LAS VEGAS, NV 89119, USA.

澳洲进口商和经销商:FOREO AUS., 地址:6 PROHASKY STREET, PORT MELBOURNE, VIC, 3207 AUSTRALIA

英国进口商和经销商:FOREO LTD., 地址:LAWFORD HOUSE, ALBERT PLACE, N3 1QA LONDON

为FOREO生产由FOREO瑞典设计研发