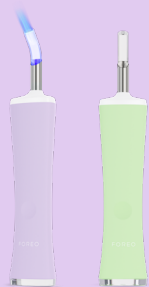


FOREO  
SWEDEN



# ESPADA™ 2 plus

艾丝帕达2 plus蓝光美颜净肤仪



在线手册

# 完整版使用说明书

## 开始使用

恭喜您购买到 ESPADA™ 2 plus 蓝光美颜净肤仪，成功迈出智能护肤的第一步。当您在舒适的家中准备享受高级美容科技所带来的好处之前，请先仔细阅读本使用说明书。

使用前请阅读所有指南并仅按照本说明书中的指定用途使用本产品。

**⚠ 警告：请勿对产品进行任何改装。**

**指定用途：**ESPADA™ 2 plus 是一款改善面部痘痘的家用护理仪。本产品可在所有肌肤上安全使用。ESPADA™ 可以快速、有效地去除引起痘痘的细菌，温和清除致痘细菌以消除瑕疵与痘痘，而且不磨损肌肤，还您清透、健康、顺滑美肌。

## ESPADA™ 2 plus 概述

ESPADA™ 2 plus 是 ESPADA 2 系列中能量最强的净肤仪，415nm 有效波长蓝光能量密度高达  $173\text{mw}/\text{cm}^2$ ，精准光导护理头能有效聚焦蓝光，精密光束靶向设计直接对准痘痘，确保双眸安全同时高效净痘，仿佛时刻准备出鞘的利剑，随时为你战“痘”，加乘 T-SONIC™ 垂直透肤声波脉动，帮助蓝光层层渗透高效祛痘，同时促进抗痘护肤品的面部吸收，焕发清透美肌。

## 开始了解 ESPADA™ 2 plus



### USB 充电线

使用 USB 充电线随时随地进行充电。



### 基本操作手册

帮助您深入了解设备，解决使用过程中遇到的困难。

## APP 权益

通过FOREO app注册激活质保，并获取更多专属权益。请按照以下步骤操作：

1. 下载FOREO app
2. 登录您的帐户或注册一个新帐户
3. 添加设备
4. 选择产品系列
5. 按照app上的说明操作并填写购买信息

您已激活质保！

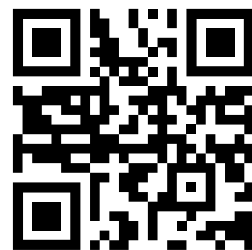
版本须知（新旧版本随机发货）：

新版： 开机即用，无需 APP。

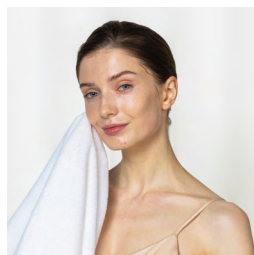
旧版： 首次使用前需连接 APP 注册解锁。

注： 两版仅激活流程不同，产品功能完全一致。

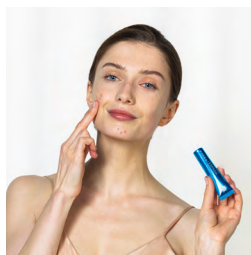
[www.foreo.com/app](http://www.foreo.com/app)



## 使用方法



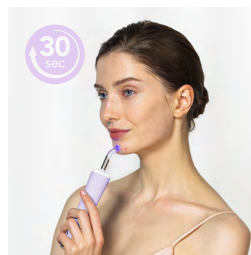
1. 蓝光在洁净的面部更加高效，请先清洁面部，卸除彩妆。



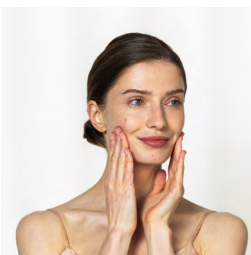
2. 将斐珞尔艾丝帕达净痘清颜凝胶均匀的涂抹在痘痘上。



3. 按下通用电源按钮开启净痘仪，将光导护理头对准痘痘，开始护理。



4. 对于轻度痘痘，重复两个30秒护理即可。对于较为严重的痘痘，我们建议重复3次。



## 净痘搭档

### 斐珞尔艾丝帕达净痘清颜凝胶

轻盈凝胶质地，清爽祛痘，打造清透美肌。



## 清洁ESPADA™ 2 plus

使用后请彻底清洁ESPADA™ 2 plus。用肥皂清洗设备，然后用温水冲洗，用无绒的布或毛巾擦干。我们建议喷洒FOREO硅胶清洁液于设备上，并用温水冲洗，以获得更优清洁效果。

**注意：**切勿使用含有酒精、汽油或丙酮的清洁产品，因为它们可能会刺激皮肤并损坏硅胶。

## 注意事项

### 为了更优安全性:

#### 注意:

肌肤温度: 护理过程中肌肤温度将升高, 此为正常现象, 无需担心。短暂性肌肤发红: 肌肤将轻微发红, 24小时内将褪去。如发红持续24小时以上, 请立即停止使用ESPADA™ 2 plus, 并请示皮肤科医生。

**第一次使用前请进行简单的适应性测试。**按照“使用方法”中的操作开始面部护理前, 请先在较不敏感区域, 如手臂内侧, 测试本产品。等待24小时并观察测试区域, 如果未发现任何异样(红肿或肌肤敏感), 则您可以开始使用ESPADA™ 2 plus。

#### 警告:

- 如果您有使用顾虑, 使用前请首先咨询皮肤科医师。
- 请勿在严重的痘痘上使用本产品。
- 请勿在受伤的肌肤或者接受治疗的肌肤处使用本产品或接触本产品。
- 请勿在痣、疣、毛发内生处或受刺激肌肤处使用本产品。
- 请勿在眼周和唇周使用本产品。
- 对光过敏者请勿使用。
- 过去两周内若有太阳灼伤请勿使用本产品。
- 每天在同一区域请勿使用超过3次。过度使用将造成肌肤灼伤或其他伤害。两次治疗之间间隔最短为4小时。
- 在同一痘痘处请勿使用超过30秒。过度使用将造成肌肤损伤。
- 使用时间超过建议时间将造成产品变热。若在室温下使用, 则产品温度不会超过40°C, 但是会造成肌肤不适或长时间发红。
- 如果您使用本产品后感到任何肌肤不适(肌肤感到紧绷, 不舒适, 受刺激, 发红, 灼热等), 发现意外的副作用或长期发红, 请立即停止使用, 并咨询医生。然而, 暂时性的轻微发红属于正常现象。
- 请勿直视蓝光灯, 这样可能会造成眼部伤害。
- 请勿让儿童将本产品当作玩具玩耍或使用本产品。ESPADA™ 2 plus未经过儿童使用测试, 可能会导致儿童肌肤损伤, 比如短暂性发红, 或色素改变(色素减退或色素沉着), 或者伤害眼睛。
- 智力或身体有障碍的人士使用时, 应当给予适当的监督和指导。
- 请勿与他人分享使用ESPADA™ 2 plus, 这样可能导致细菌传染。
- 产品明显受损时请勿使用, 请勿尝试拆开或维修本产品。这样可能会造成产品损坏或功能失常, 以及严重的眼部或肌肤损伤, 严重者可引起致命的电击。
- 孕妇和哺乳期妇女请勿使用本产品。
- 过去两年患有偏头痛的人士请勿使用本产品。
- 请勿在甲状腺上使用本产品, 这样会刺激腺体增长。
- 如果您正在使用可造成光过敏的疼痛或肌肤疾病的药物或类固醇, 使用本产品可能造成光过敏反应。
- 请勿在过去6个月内的类固醇注射处或附近使用本产品, 这样将造成光过敏反应。
- 为防止燃烧或严重的灼烧出现, 当产品过热时请立即关闭产品。放置时请远离喷雾产品。

## 故障排除

ESPADA™ 2 plus的性能发生变化时应采取的预防措施。

如果按下通用电源按钮无法激活 ESPADA™ 2 plus:

- 电池没电了。通过USB充电线为设备充电,直到白色指示灯常亮为止。单次充满电需要1.5小时,可使用多达210次。

如果 ESPADA™ 2 plus无法关闭/通用电源按钮无响应:

- 微处理器暂时出现故障。按住通用电源按钮以重新启动设备。

如果ESPADA™ 2 plus连接USB线时的指示灯无闪烁:

- 电池已充满。
- 电池电量耗尽,需要几分钟时间才能识别USB充电线。
- USB充电线未正确连接。检查电源插座/USB插座和充电端口。

## 注册质保

下载FOREO For You app以注册和激活产品的2年质保,并按照说明进行操作。

## 两年质保

FOREO产品的质保时间为自购买之日起两年,任何正常使用时因产品制造或材料缺陷引起的质量问题均属于质保范围。质保范围包括影响产品功能的零部件质量问题,但不包括由于长期使用造成的外观磨损或由于错误操作、疏忽或意外造成的磨损或损坏。任何尝试打开或分解产品(或其附属配件)造成的损坏也不在质保范围。

如果您有任何此类质量问题并在质保期内通知FOREO,FOREO经过售后服务中心确认和/或检测确认后,将免费为您更换产品。质保索赔需要提供产品尚在质保期内的合理凭证。为了让您的产品质保有效,请在质保期内妥善保存原始购买发票和质保信息。

要申请质保,请先登录www.foreo.com网站上的账户,然后选择质量索赔。您需自行承担运费。此举是对消费者法律权利的补充,并不影响消费者任何权益。

## 废弃处理方法

废旧电子设备的废弃处理方法(在欧盟或其他具有垃圾分类处理系统的欧洲国家适用)。



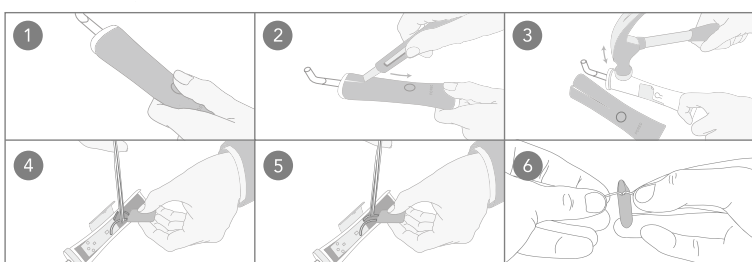
该设备不可作为生活垃圾进行处理,而应被带到专门回收电器和电子设备的收集点。通过确保正确地处理该设备,可有助于防止由于采用不恰当的废弃处理方式而造成的对环境 and 人类健康的潜在危害。材料回收也有助于保护自然资源。

更多产品回收信息,请联系当地的生活垃圾处理服务站或产品购买地。

## 移除电池:

注意:这个过程是不可逆的。打开设备将使其质保失效。只有在设备准备好处理时才能执行此操作。由于此设备包含锂离子电池,因此必须在处理前取出电池,不得丢弃进生活垃圾中。要取出电池,请拆开硅胶外层后,沿着裂缝切开塑料外壳。接下来撬开外壳,并使用解胶剂分离出电池。然后切断电池线,按照当地环境法规处理取出电池并根据您所处地区的环保法规对其进行处理。在此过程中请戴上手套以确保您的安全。

详细图文说明:



## 产品规格

**材质:** 硅胶、ABS+PC 塑料、不锈钢

**颜色:** 仙境紫, 翠玉青

**尺寸:** 191.3 x 31.4 x 36.4毫米

**产品重量:** 97 克

**产品加包装重量:** 253 克

**电池:** 锂电池420毫安时 3.7 伏

**使用次数:** 单次充满电需要1.5小时, 可使用多达210次

**频率:** 103 赫兹

**最大噪音等级:** <50 分贝

**操作界面:** 1键式

**免责声明:** 产品使用者自担风险。FOREO和零售商对因使用产品直接或间接造成的任何身体或非身体的伤害或损害不承担任何责任和义务。此外, FOREO保留修改本说明并随时更改内容的权利, 且没有义务将这些修改或改变通知任何个人。

**警告:** 未经合规负责方明确批准而对本设备进行更改或修改可能会使用户无权操作设备。

产品模型可能会因改进而有变化,恕不另行通知。

## 常见问题

### 基本信息

**1. ESPADA™ 2 plus的包装中包含什么?**

ESPADA™ 2 plus净痘仪, USB充电线和操作手册。

**2. 我应如何开启ESPADA™ 2 plus?**

长按通用电源按钮3秒即可开启ESPADA™ 2 plus。

**3. 我应如何关闭ESPADA™ 2 plus?**

长按通用电源按钮3秒钟即可关闭ESPADA™ 2 plus。

**4. ESPADA™ 2 plus可以护理什么类型的痘痘?**

ESPADA™ 2 plus可安全用于轻度痘痘(白头、黑头和丘疹)和中度炎症性痘痘(充满脓液的发炎、敏感肿块)。并不适用于护理严重的结节型或囊肿型痘痘。

**5. 使用前我需要进行测试吗?**

我们建议您在首次使用前先进行测试。在开始面部护理前,请在皮肤较不敏感的部位(如内臂)测试设备,并严格按照使用说明进行操作。24小时后检查测试部位。如果您使用净痘仪的皮肤和未使用净痘仪的皮肤之间并无异样(发红、变色或发炎),您可以安心使用ESPADA™ 2 plus开始护理。

**6. 我应多久使用一次ESPADA™ 2 plus?**

每次使用请勿超过30秒,每天在同一区域请勿使用超过3次。过多使用将造成肌肤灼伤或其他伤害。两次护理之间间隔最短为4小时。

**7. 在使用ESPADA™ 2 plus前/后,我可以使用的祛痘产品/精华/洁面产品吗?**

您可以在使用ESPADA™ 2 plus前/后使用任何祛痘产品,建议搭配斐珞尔艾丝帕达净痘清颜凝胶更高效。

**8. 敏感肌是否能够使用ESPADA™ 2 plus?**

ESPADA™ 2 plus适用于任何肌肤类型,但如果您认为您可能对光敏感,请在使用之前进行光敏测试,详细操作请遵循常见问题5。

**9. 如果我有晒伤,是否可以使用的净痘仪?**

在晒伤的前两周我们不建议使用净痘仪。

**10. 我可以和他人共用ESPADA™2 plus吗?**

为了防止细菌交叉感染，我们不建议您与他人共用ESPADA™2 plus。

**11. 当我按下通用电源按钮后ESPADA™2 plus 没有反应如何处理?**

可能电池耗尽，请用USB充电线充电1.5小时，直至充满，然后按下通用电源按钮重新启动ESPADA™2 plus。

**12. 如果我的ESPADA™2 plus无法正常关闭/界面按钮无反应时应如何处理?**

这可能是微处理器出现了暂时故障，请连接USB充电线会按下通用电源按钮重启设备。

**13. 如果ESPADA™2 plus不慎落水打湿充电孔应如何处理?**

ESPADA™2 plus完全防水，您只需擦干即可继续使用。

**14. 我应何时为ESPADA™2 plus充电?**

当ESPADA™2 plus的充电红色指示灯亮起时请及时充电。

**15. 我应如何清洁ESPADA™2 plus?**

我们建议用FOREO硅胶清洁液清洁机身后再用温水洗净后自然晾干，以确保ESPADA™2 plus时刻处于最佳状态。切勿使用含有酒精、汽油或丙酮的清洁产品以防损坏仪器。

©2026 FOREO. 版权所有

欧洲进口商和经销商:FAQ EUROPE D.O.O., 地址:RADNICKA CESTA 202, 10000 ZAGREB, CROATIA

美国进口商和经销商:FOREO INC., 地址:1525 E. PAMA LANE, LAS VEGAS, NV 89119, USA.

澳洲进口商和经销商:FOREO AUS., 地址:6 PROHASKY STREET, PORT MELBOURNE, VIC, 3207 AUSTRALIA

英国进口商和经销商:FOREO LTD., 地址:LAWFORD HOUSE, ALBERT PLACE, N3 1QA LONDON

为FOREO生产由FOREO瑞典设计研发