

FOREO



LUNA™ 3 plus
微电流紧肤热能洁面仪



完整版使用说明



开始使用

感谢您购买露娜LUNA™ 3 plus微电流紧肤热能洁面仪，开启智能精致护肤的第一步。我们顶尖的护肤科技将为您带来全新护肤体验，请您开始在家中享受护肤之旅之前，抽出几分钟仔细阅读本说明书。

使用前请阅读所有指南并仅按照本说明书中的指定用途使用本产品。

⚠ 警告：请勿对产品进行任何改装。

LUNA™ 3 plus概述

将热能清洁和定向微电流集于一身，打造出更为全面的美肤体验，热能科技温和打开毛孔深层清洁多余油脂、杂质，具有针对性的微电流直达肌底，深层作用，令肌肤焕发年轻光采。LUNA™ 3 plus让您的肌肤闪现前所未有的年轻光采。

了解LUNA™ 3 plus

T-SONIC™ 垂直透肤声波脉动技术

16种定制强度调节，每分钟高达8000次声波脉动可进行深层有效地清洁。

热能技术

热能感应触点温热肌肤，令清洁更加深入、温和。

超柔软卫生硅胶

卫生性是尼龙刷毛的35倍，不含BPA和邻苯二甲酸酯，适合所有肌肤类型。



微电流触点

直接向皮肤输送微电流，实现无创年轻焕变。

微电流护理模式

针对老化迹象打造年轻美肌。

通用电源按钮

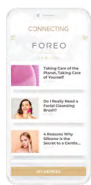
开启和关闭设备并将设备置于蓝牙配对模式。

蓝牙指示灯

闪烁表示设备处于蓝牙配对模式或需要充电。

充电口

100%防水设计，每次充电可使用多达125次。



连接FOREO APP
定制您的护肤偏好。



USB充电线
随时随地为您的设备充电。



旅行袋
方便外出携带。

APP 权益

通过FOREO app注册激活质保，并获取更多专属权益。请按照以下步骤操作：

1. 下载FOREO app
2. 登录您的帐户或注册一个新帐户
3. 添加设备
4. 选择产品系列
5. 按下通用电源按钮将您的设备连接到app
6. 填写购买信息

您已激活质保！

版本须知 (新旧版本随机发货)：

新版：开机即用，无需 APP。

旧版：首次使用前需连接 APP 注册解锁。

注：两版仅激活流程不同，产品功能完全一致。

www.foreo.com/app



个性化APP



FOREO app提供有关如何使用、设备保养、塑颜操、个性设置以及查找设备等多种功能。



设置

设置您对清洁功能的偏好，设备会保存设置以供离线使用。

您可以分别为双颊、前额、下颌不同区域调节16档T-SONIC垂直透肤声波脉动强度及调整最长为 240 秒的清洁时长，及清洁温度，定制个人专属清洁。



塑颜操

从5种塑颜操中进行选择，然后按照视频说明进行护理。

V脸紧致：按摩面部和颈部轮廓

明眸紧致：按摩眼部周围

颈部提拉：按摩颈部和肩部

唇周按摩：按摩唇周

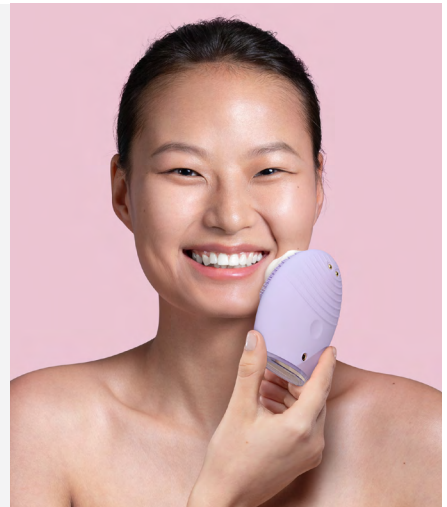
前额平滑：按摩前额

清洁或按摩时您还可以启用镜像模式，将移动设备用做镜子方便操作。

如何使用LUNA™ 3 plus

清洁模式

- 1 卸除彩妆，湿润面部，并将斐珞尔小气泡洁面乳涂抹在脸上。
- 2 按下通用电源按钮开启清洁模式。
- 3 清洁时，双颊、下颌自下而上，额头自中间向两侧轻柔滑动，在鼻翼两侧上下滑动。
- 4 按住按钮3秒钟关闭设备。
- 5 清水洗净面部并擦干，涂抹后续护肤品。

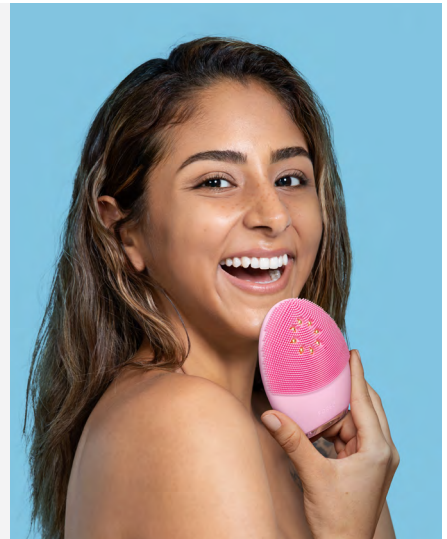


微电流护理模式

- 1 洗净并擦干面部。
- 2 将斐珞尔精华涂抹到需要护理的部位。
- 3 按照FOREO APP中的说明激活您喜欢的微电流护理程序。
- 4 涂抹您喜爱的面霜进行后续护理。

* 当护理流程结束时设备将自动关闭。

注意：为了安全有效地使用，在激活微电流之前，LUNA™3 plus必须确保完全干燥。



清洁LUNA™ 3 plus

使用清水与肥皂清洗刷头表面，然后用温水冲洗。避免使用含黏土、硅基或颗粒状的洁面产品以及其他去角质产品或磨砂膏，因为它们可能会损坏设备柔软的硅胶刷头。请用无绒布或毛巾擦干多余水分。我们建议喷洒FOREO硅胶清洁液于设备上，并用温水冲洗，以获得最佳清洁效果。

注意：切勿使用含有酒精、汽油、丙酮的清洁产品，因为它们可能会刺激皮肤并损坏硅胶。

配套产品



斐珞尔洁面乳使用时产生细腻的泡沫，可洗净肌肤多余皮脂污垢，用后肌肤清新、舒适不紧绷，呈现净透光彩。

无香精 - 纯素 - 零残忍



涂抹精华后 LUNA 可在您的肌肤上轻松滑动，与紧致按摩模式无缝配合。斐珞尔精华质地轻盈，肌肤焕发盈润光彩。

无香精 - 纯素 - 零残忍

重要信息

为了最佳安全性:

- 如果您有肌肤问题或有任何医学疑虑,使用前请咨询医生。
- 如果您有癫痫、出血性疾病、癌症、肿瘤或知觉障碍等现有疾病,请勿使用。
- 如果您有任何植入的医疗设备或任何其他身体辅助的电子设备,请勿使用。
- 如果您接受过激光治疗、化学去角质或其他任何形式的皮肤损伤或损坏,请勿使用。
- 如果您做过面部整容手术,请勿使用。
- 如果您怀疑或诊断出心脏类疾病,请谨遵医嘱。
- 微电流的长期影响尚不清楚。
- 尚未确定怀孕期间使用该设备的安全性。如果您是孕妇,请在使用本产品前咨询您的医生。
- 在使用设备时,由于视神经受到刺激,您可能会感觉到闪光。如果您在不使用设备的情况下仍经常出现这种情况,请咨询您的医生。
- 在使用美容仪时,电子监控设备,如ECG监视器和ECG报警器,可能无法正常工作。
- 使用LUNA™ 3 plus的过程应该是舒适的,如果您有任何不适,请立即停止使用并咨询医生。
- 清洁眼下区域时请特别小心,请勿使产品直接接触眼睑或眼部。
- 卫生起见,我们不建议您与其他人共享LUNA™ 3 plus。
- 请避免将LUNA™ 3 plus置于阳光下直晒或置于极端高温环境或沸水中。
- 当产品给儿童或生理、心理不健全的人士使用时请密切监督。
- 如果本产品出现任何损坏,请停止使用。本产品不含可维修零件。
- 鉴于FOREO清洁程序的效率,我们建议您在清洁模式下使用LUNA™ 3 plus的时间不要超过3分钟。
- 如果设备浸没在水中,请勿使用微电流模式。在激活微电流功能之前,LUNA 3 plus应完全干燥。
- 使用本设备时可能出现轻微刺痛感。降低强度可以减少或消除这种感觉。
- 该设备用于面部护理。因误用在身体其他部位、连接到不当电压源、导电溶液、触点脏污或任何其他不当使用而导致的任何有害后果,FOREO概不负责。
- 仅将本设备用于本手册所述的预期用途。如果您没有找到特定问题的答案,或者您对设备的操作有任何其他问题,请访问foreo.com/support。

警告

- 对于缺乏经验和知识的人员,应给予安全使用本设备的监督或指导,并使其了解所涉及的危险。
- 未经监督,儿童不得玩耍或清洁本设备。
- 本设备只能在安全特低电压环境下使用。
- 用户必须遵循本手册中有关设备充电的说明。
- 处理该设备之前,必须取出该设备的电池。
- 拆卸电池时,必须断开设备与主电路的连接(参见电池拆卸部分)。
- 应以安全的方式处理电池。

常见问题

LUNA™ 3 plus性能发生变化时应采取的预防措施:

当按下通用电源按钮时, 如果未能激活LUNA™ 3 plus:

- 电池没电了, 使用USB充电线为设备充电4小时, 直至完全充满, 然后按住通用电源按钮重新启动设备。

如果LUNA™ 3 plus无法关闭/通用电源按钮无响应:

- 微处理器暂时出现故障。按住通用电源按钮以重新启动设备。

如果LUNA™ 3 plus无法与FOREO APP同步:

- 确保您的设备已充满电并且您的蓝牙已打开。
- 关闭蓝牙, 然后重新打开以尝试重新连接。
- 关闭 FOREO app, 然后重新打开。
- 删除并重新安装应用程序 - 也许app只需更新即可。
- 删除并重新安装应用程序后, 请确保重新启动手机。
- 删除手机的 cookie和缓存。
- 确保您的手机操作系统已更新至最新版本。

质保条款与条件

注册质保

通过 FOREO APP注册并激活2年质保, 或者通过登录foreo.com, 查看产品注册以获得更多信息。

两年质保

FOREO产品的质保时间为自购买之日起2年, 任何正常使用时因产品制造或材料缺陷引起的质量问题均属于质保范围。质保范围包括影响产品功能的零部件质量问题, 但不包括由于长期使用造成的外观磨损或由于意外, 错误操作或疏忽造成的磨损或损坏。任何尝试打开或分解产品 (或其附属配件) 造成的损坏也不在质保范围。

如果您有任何此类质量问题并在质保期内通知FOREO, FOREO经过售后服务中心确认和/或检测确认后, 将免费为您更换产品。质保索赔需要提供产品尚在质保期内的合理凭证。为了让您的产品质保有效, 请在质保期内妥善保存原始购买发票和质保信息。

若需申请质保, 请先登陆您在www.foreo.com网站上的账户, 然后选择质量索赔。您需自行承担运费。此举是对消费者法律权利的补充, 并不影响消费者任何权益。

废弃处理方法

废旧电子设备的废弃处理方法 (在欧盟或其他具有垃圾分类处理系统的欧洲国家适用)。



该设备不可作为生活垃圾进行处理, 而应被带到专门回收电器和电子设备的收集点。通过确保正确地处理该设备, 可有助于防止由于采用不恰当的废弃处理方式而造成的对环境和人类健康的潜在危害。材料回收也有助于保护自然资源。

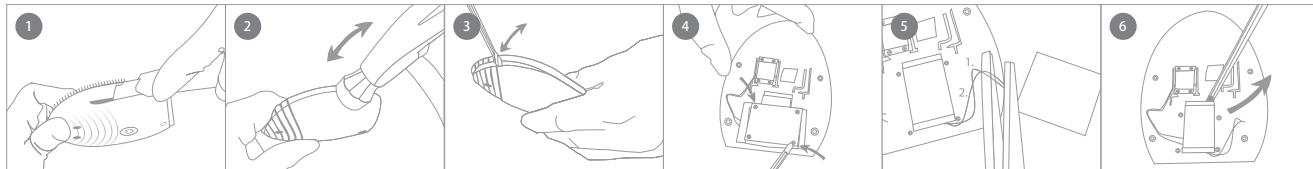
更多产品回收信息, 请联系当地的生活垃圾处理服务站或产品购买地。

电池拆卸

警告:此过程不可逆。打开设备将使保修失效。仅在您准备好处置设备时才可以执行此操作。

由于此设备包含锂离子电池,因此必须在处理前取出电池,不得丢弃进生活垃圾中。要取出电池,请拆开硅胶外层后打开塑料内壳,取出电池并根据您所处地区的环保法规对其进行处理。在此过程中请戴上手套以确保您的安全。

详细图文说明如下:



产品规格

材质: 亲肤硅胶, ABS 塑料, 聚碳酸酯、锌合金、铝和金

颜色: 粉色 & 薰衣草紫

尺寸: 102*39.2 *82.5毫米

重量: 155克

电池: 锂离子电池2000毫安时3.7伏

单次充电: 可使用多达125次

待机时长: 90天

频率: 100赫兹

噪音水平: 低于50分贝

操作界面: 一键式

微电流档位: 15档

速度档位: 16档

免责声明:

产品使用者自担风险。FOREO和零售商对因使用产品直接或间接造成的任何身体或非身体的伤害或损害不承担任何责任和义务。此外,FOREO保留修改本说明并随时更改内容的权利,且没有义务将这些修改或改变通知任何个人。

射频暴露声明: 该设备经评估满足一般射频暴露要求。该设备可随身携带且不受暴露环境限制。

注意:本设备已经过测试,符合FCC规则第15条对B类数字设备的限制。这些限制旨在提供合理的保护,防止设备在居住地区使用造成有害干扰。该设备产生、使用并可以辐射能量,如果不按照说明安装和使用,可能会对无线电通信造成有害干扰且无法保证在特定环境中不会发生干扰。如果此设备确实对无线电或电视接收造成有害干扰(可通过关闭和打开设备来确定),建议用户尝试通过以下一种或多种措施修正:

- 重新调整或摆放接收天线。
- 增加设备和接收器之间的距离。
- 将设备连接到不同于接收器所连接的电路上的插座。
- 咨询经销商或者有经验的无线电/电视技术人员以寻求帮助。

产品模型可能会因改进而有变化,恕不另行通知。

常见问题

基本信息

1. 拿到LUNA™ 3 plus 后应该怎么做?

您可以通过FOREO app注册并激活质保,同时享受更多APP个性化服务。(更多相关信息,请参阅下"关于APP"的内容。)

2. 包装里都含有何物?

1台LUNA™ 3 plus 设备,1根USB充电线,1份基本操作手册,1份快速操作指南,一个旅行袋。

3. 如何开启或关闭 LUNA™ 3 plus ?

按下通用电源按钮即可开启LUNA™ 3 plus,再次按下通用电源按钮即可关闭设备。完成预设程序后,设备将自动关闭。

4. 当按下通用电源按钮时, 设备没有反应?

电池没电了。使用 USB 充电线充电直至充满电, 然后按住通用电源按钮重新启动设备。

5. 如何为LUNA™ 3 plus 充电?

LUNA™ 3 plus 可通过 USB 充电, 充电2小时可使用多达 125次 (基于每次使用时长为 1 分钟计算)。USB 充电线随设备提供。

6. 为什么充电头无法完全插入?

LUNA™ 3 plus 充电头本身就无法完全插入。露出一点是完全正常的。

7. 为什么充电后无法使用125 次?

125次使用是指 125分钟, 因此使用时长取决于设备的使用频率和使用时间。

8. LUNA™ 3 plus 的充电孔是否防水?

是的, 充电孔是防水的, 您可以在淋浴时安全地使用LUNA™ 3 plus 的清洁模式。淋浴时不能使用微电流模式。如果设备已浸入水中, 请勿在微电流模式下使用该设备。在激活微电流功能之前, 请确保LUNA™ 3 plus 完全干燥。充电前请确保设备完全干燥, 请勿在充电时使用。使用完设备后, 请将其存放在干燥的地方。请勿将设备浸入水中。

9. 我应如何调节 T-SONIC™的强度, 热能温度, 和微电流强度?

LUNA™ 3 plus 有 16 档不同的清洁强度流供您选择, 您需要通过蓝牙将设备连接到 FOREO app以调整 and 选择您喜欢的强度。此外, 还可在APP中选择低中高三档温度, 以及15档微电流强度。

10. 我应如何开启塑颜操模式?

通过蓝牙将您的设备连接到 FOREO app, 即可在5种塑颜操中进行选择。

11. LUNA™ 3 plus 的敏感肌和中性肌之间有何不同?

LUNA™ 3 plus 有2种定制刷头可选;

- LUNA™ 3 plus 敏感肌采用细刷毛, 适合容易发炎、发红、发痒或干燥的肌肤。

- LUNA™ 3 plus 中性肌粗细刷毛双重分区, 适用于大多数皮肤。柔软的细刷毛适合清洁面部较大区域如面颊, 而较粗为较难清洁的部位提供深度清洁, 适合清洁特定区域如T区。

关于APP

1. 在使用LUNA™ 3 plus 前为何需要先下载app?

FOREO app中提供多种预设护理模式及在线体验功能。您可以根据自己的喜好进行个性化设置, 以便下次开启时使用。此外, 您还可以通过app注册您的设备, 此举有助于杜绝仿冒的FOREO产品保护您的权益。

2. 如何将LUNA™ 3 plus 和 FOREO APP配对?

将 FOREO app下载到您的手机或平板电脑上并开启蓝牙。按下设备上的通用电源按钮将其打开。闪烁的白灯表示您的设备处于配对模式。按照app中的说明注册和配对您的 LUNA™ 3 plus。

3. LUNA™ 3 plus 可以不连接 APP使用吗?

可以! app可以帮助您管理设备设置和访问塑颜操, 但您可以手动使用 LUNA™ 3 plus。设备背面的按钮可让您无需使用app在清洁模式和按摩模式之间自由切换。

4. 无法注册设备或设备一直断开连接。应该怎么办?

请按照下列步骤对 FOREO app进行故障排除:

- 1) 删除并重新安装应用程序
- 2) 确保手机的操作系统已更新至最新版本
- 3) 删除并重新安装应用程序后, 请重新启动手机
- 4) 删除手机的cookie和缓存
- 5) 确保设备已充满电, 并且蓝牙已打开

使用 LUNA™ 3 plus

1. 我应该多久使用一次LUNA™ 3 plus ?

LUNA™ 3 plus 安全、温和，我们建议当肌肤任何时候需要深层清洁时，您即可使用。使用微电流模式建议每天不得超过1次。

2. 每天可以使用多长时间？

鉴于LUNA™ 3 plus 的清洁效率，我们建议您每天使用时间不要超过3分钟。

3. 我能否和其他人，如家人共用LUNA™ 3 plus ?

出于卫生角度考虑，我们不建议您与任何人共用 LUNA™ 3 plus。

4. LUNA™ 3 plus 能否用来卸妆？

在使用我们的任何设备进行清洁之前，应卸除所有化妆品。

5. 当我滑动LUNA™ 3 plus 时需要施加多大的压力？

使用 LUNA™ 3 plus 时无需额外施加任何压力，在面部轻轻滑动以清洁面部即可。

6. 是否可以在眼周使用LUNA™ 3 plus

是的，LUNA™ 3 plus 可以用于眼周。用于眼周时，请特别注意眼下区域，不要让设备接触眼睑或眼睛本身。不要在眼部区域（眶缘内的圆形肌肉）使用微电流功能。

7. 我可以哪些洁面产品？

可以使用任何您喜欢的洁面产品，只要不包含会损坏设备硅胶的成分即可。请避免使用含有粘土、硅基或颗粒状的洁面产品，因为它们可能会损坏硅胶。为了达到最佳效果，我们建议搭配斐珞尔小气泡氨基酸洁面乳。

8. 使用微电流功能时，我是否需要使用介质精华？

是的，建议将斐珞尔精华与设备一起使用，因为介质精华会形成导电屏障，有效且安全地将微电流从设备传输到您的皮肤。斐珞尔精华采用甘油等导电成分特别配制，能够帮助微电流发挥最大效果，而不会对皮肤产生任何刺激。

9. 如果我有痤疮或湿疹之类的皮肤问题，或者我做过肉毒杆菌之类的医美疗程是否还可以使用？

我们建议任何患有皮肤问题或进行过医美治疗的人在使用该设备前咨询医生或皮肤护理专业人士。

©2026 FOREO. 版权所有

欧洲进口商和经销商:FAQ EUROPE D.O.O., 地址:RADNICKA CESTA 202, 10000 ZAGREB, CROATIA

美国进口商和经销商:FOREO INC., 地址:1525 E. PAMA LANE, LAS VEGAS, NV 89119, USA.

澳洲进口商和经销商:FOREO AUS., 地址:6 PROHASKY STREET, PORT MELBOURNE, VIC, 3207 AUSTRALIA

英国进口商和经销商:FOREO LTD., 地址:LAWFORD HOUSE, ALBERT PLACE, N3 1QA LONDON

为FOREO生产由FOREO瑞典设计研发

WWW.FOREO.COM