

FOREO



LUNA™ 4 plus

露娜 4 plus 红光微电流焕颜紧肤洁面仪



在线手册

完整版使用说明书

开始使用

感谢您购买全新 LUNA™ 4 plus 洁面仪，加入全球智能护理爱好者行列。我们顶尖的护肤科技将为您带来全新护肤体验。请您开始在家中享受护肤之旅之前，抽出几分钟仔细阅读本说明书。

使用前**请阅读所有指南**并仅按照本说明书中的指定用途使用本产品。

⚠ **警告：请勿对产品进行任何改装。**

LUNA™ 4 plus 概述

LUNA™ 4 plus 将NIR近红外光&红光，智能微电流，独家T-SONIC™垂直透肤声波脉动科技集于一身，带来高端进阶洁面护肤新体验。

搭载每分钟高达8,000次的独家T-SONIC™垂直透肤声波脉动及NIR加乘红光，深入清洁肌肤，仅需1分钟即可有效净除面部99.5%*的污垢、油脂和彩妆残留，同时促进胶原蛋白生成对抗衰老。更有智能微电流紧致按摩，结合5大按摩手法，令肌肤紧致焕发年轻光采，打造出更为全面的美肤体验。

- **LUNA™ 4 plus 敏感肌** - 大面积柔软纤长的刷毛轻柔呵护易发炎、发红、发痒或干燥的敏感肌肤。
- **LUNA™ 4 plus 中性肌** - 粗细刷毛双重分区，适用于大多数肌肤。柔软的细刷毛适合清洁面部较大区域如面颊，而较粗刷毛为较难清洁的部位提供深度清洁，适合清洁特定区域如T区。

*数据来源于临床试验



LUNA™ 4 plus 中性肌

LUNA™ 4 plus 敏感肌

了解 LUNA™ 4 plus

T-SONIC™ 垂直透肤声波脉动

16档定制强度调节,每分钟高达8000次声波脉动可有效净除面部99.5%的污垢、油脂和彩妆残留。

NIR红光抗老

NIR+红光促进胶原蛋白,对抗衰老。

定制刷毛

针对敏感肌、中性肌不同肌肤类型打造不同刷毛,清洁更具针对性。

超柔软卫生硅胶

温和清洁不伤肤,卫生性是尼龙刷毛的35倍,不含BPA和邻苯二甲酸酯。

个性化APP

更多个性化设置可进入APP解锁。



底部指示灯

白灯闪烁表示设备处于蓝牙配对模式或需要充电,常亮表示电量已满。

温和清洁/按摩按钮(旅行锁)

按下即可开启温和清洁/按摩模式。同时按下温和和深层清洁/按摩按钮3秒可开启或关闭旅行锁。

微电流紧致按摩

背部微电流触点及同心波纹,结合anti-shock system™,提拉按摩肌肤,紧塑轮廓。

智能瑞典设计

符合人体工学设计,轻便小巧,无需替换刷头。

通用电源按钮(常规清洁/按摩按钮)

短按开启和关闭设备并将设备置于蓝牙配对模式。再次双击进入按摩模式。

深层清洁/按摩按钮(旅行锁)

按下即可开启深层清洁/按摩模式。同时按下温和和深层清洁/按摩按钮3秒开启或关闭旅行锁。

充电孔

单次充电满2小时可使用多达100次,IP68级100%防水。



USB 充电线

随时随地为设备充电。



旅行袋

方便外出携带。



快速操作指南

帮助您快速了解设备,上手使用。



基本操作手册

帮助您深入了解设备,解决使用过程中遇到的困难。

APP 权益

通过FOREO app注册激活质保,并获取更多专属权益。请按照以下步骤操作:

1. 下载FOREO app
2. 登录您的帐户或注册一个新帐户
3. 添加设备
4. 选择产品系列
5. 按下通用电源按钮将您的设备连接到app
6. 填写购买信息

您已激活质保!

版本须知(新旧版本随机发货):

新版: 开机即用,无需APP。

旧版: 首次使用前需连接APP注册解锁。

注: 两版仅激活流程不同,产品功能完全一致。

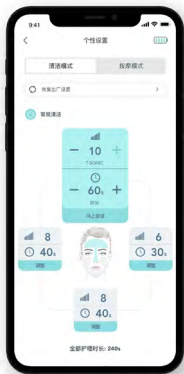
www.foreo.com/app



个性化APP



FOREO app 提供有关如何使用、设备保养、塑颜操、个性设置以及查找设备等多种功能。



个性设置

设置您对清洁模式和按摩模式的偏好，设备会保存设置以供离线使用。

• 清洁模式设置

为每种清洁模式调整最长为 240 秒的清洁时长和 T-Sonic™ 脉动强度：

- 温和清洁 - T-Sonic™ 脉动强度为 1-5档
- 常规清洁 - T-Sonic™ 脉动强度为 6-10档
- 深层清洁 - T-Sonic™ 脉动强度为 11-16档

可选择LED光不同亮度，也可自行关闭LED功能。

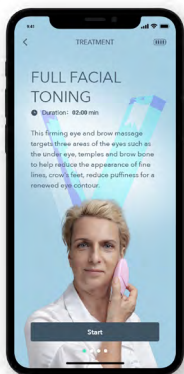


• 按摩模式设置

为每种按摩模式分别设置最长为15分钟的按摩时长、T-Sonic™ 脉动强度、微电流强度、5种不同的按摩手法进行按摩：

- 温和按摩 - T-Sonic™ 脉动强度为 1-5档，微电流强度为1-5档
- 常规按摩 - T-Sonic™ 脉动强度为 6-10档，微电流强度为6-10档
- 深层按摩 - T-Sonic™ 脉动强度为 11-16档，微电流强度为11-16档

微电流在三种按摩模式下均可关闭，单独享受T-SONIC™ 脉动的按摩。清洁或按摩时您还可以启用镜像模式，将移动设备用做镜子方便操作。





塑颜操

从5种塑颜操中进行选择，然后按照视频说明进行护理。

1. **V脸紧塑**: 按摩面部和颈部轮廓
2. **明眸紧致**: 按摩眼部周围
3. **颈部提拉**: 按摩颈部和肩部
4. **唇周按摩**: 按摩唇周
5. **前额平滑**: 按摩前额


LUNA™ 4 plus使用指南

清洁模式

1. 卸除彩妆，打湿皮肤，然后将您常用的洁面乳涂抹在脸上。
2. 按下通用电源按钮开启常规清洁模式。按下  标志的按钮即可切换为温和清洁模式，按下  标志的按钮即可切换为深层清洁模式（可在APP调节LED亮度或关闭LED功能）。
3. 将洁面仪刷毛轻轻滑过面部，直至护理结束。
4. 洗净并擦干面部。



按摩模式

1. 在洁净干爽的面部涂抹斐洛尔精华。
2. 按下通用按钮开启设备，然后再快速双击通用电源按钮进入常规按摩模式。按下  标志的按钮即可切换为温和按摩模式，按下  标志的按钮即可切换为深层按摩模式。
3. 放松面部，使用背部同心波纹结合微电流向上提拉按摩面部，直至护理结束（可在APP中查看塑颜操使用指导视频）。
4. 涂抹后续护肤品。

注意：LUNA™ 4 plus 在使用微电流功能前仪器必须完全干燥，以确保使用安全有效，护理时请始终保持面部有一层薄薄介质精华用于传导微电流。



注意：为使您的设备保持最佳状态，避免使用含黏土、硅基或颗粒状的洁面产品以及其他去角质产品或磨砂膏，因为它们可能会损坏硅胶。如果硅胶刷毛缠绕打结，请朝任意方向轻轻地刷动，使其恢复到正常位置。

旅行锁

如果您想锁定设备以方便旅行，只需同时按住  和  按钮3秒钟。解锁请重复相同操作。

清洁LUNA™ 4 plus

每次使用后请及时清洁设备。使用清水与肥皂清洗刷头表面，然后用温水冲洗。请用无绒布或毛巾擦干多余水分。我们建议喷洒FOREO硅胶清洁液于设备上，并用温水冲洗，以获得最佳清洁效果。

注意：切勿使用含有酒精、汽油或丙酮的清洁产品，因为它们可能会刺激皮肤并损坏硅胶。

重要信息

为了最佳安全性

- 如果您有肌肤问题或有任何医学疑虑，使用前请咨询医生。
- 如果您接受过激光治疗、化学去角质或有任何其他形式的受伤或皮肤受损，请勿使用。
- 如果面部接受过医美手术请勿使用。
- 如果您有任何现有的医疗状况，例如癫痫、出血性疾病、癌症、肿瘤或知觉障碍，请勿使用微电流功能。
- 如果您有任何植入式医疗设备或任何其他电子仪器或身体辅助设备，请勿使用微电流功能。
- 请勿在胸部/乳房区域、眼部区域（眶缘内的圆形肌肉）、颈部中线（骨骼）或生殖器/腹股沟区域使用微电流功能。
- 如果您怀疑或诊断出心脏病，请遵循医生建议的预防措施。
- 微电流的长期影响尚不清楚。
- 尚未确定在怀孕期间使用微电流功能的安全性。如果您怀孕了，请在使用本产品前咨询您的医生。
- 在您使用设备期间可能会感觉到闪烁的灯光，这是由于您的视神经受到刺激所致。如果您在不使用设备的情况下经常发现这种情况，请咨询您的医生。
- 电子监护设备，例如心电图监护仪和心电报警器，在使用设备时可能无法正常工作。
- 使用洁面仪的过程应该是舒适的，如果您有任何不适，请立即停止使用并咨询医生。
- 清洁眼下区域时要特别小心，不要让设备接触眼睑或眼睛本身。
- 卫生起见，我们不建议您与其他人共享洁面仪。
- 请避免将洁面仪置于阳光下直晒或置于极端高温环境或沸水中。
- 当产品给儿童或生理、心理不健全的人士使用时或在其附近使用时请密切监督。
- 如果本产品出现任何损坏，请停止使用。本产品不含可维修零件。
- 鉴于FOREO的清洁功效，我们建议在清洁模式下每次使用洁面仪的时间请勿超过3分钟。
- 如果设备已浸入水中，请勿在微电流模式下使用该设备。在激活微电流功能之前，请确保LUNA™ 4 plus 完全干燥。
- 使用设备时可能会出现轻微的刺痛感。降低强度可以减少或消除这种感觉。
- 该设备适用于面部或颈部护理。由于使用错误，用于身体其他部位，连接错误电压，导电精华或微电流按摩球受污染或任何其他不正确的操作而导致的任何有害结果，FOREO概不负责。
- 请仅将本设备用于本手册中所述的预期用途。如果您有其他特定问题没有找到相应答案，请访问www.foreo.com。
- 开启LED功能时，切勿直视眼睛。

警告

- 应该对缺乏经验和知识的人进行监督或指导，以安全的方式使用本设备，并了解所涉及的危险。
- 儿童不应在没有监督的情况下玩耍本设备或清洁设备。
- 此设备只能以安全特低电压使用。
- 用户必须遵循本手册中有关设备充电的说明。
- 在处置该设备之前，必须取出该设备的电池。
- 取出电池时，必须将设备与主电路断开（参见电池拆卸部分）。
- 电池应以安全方式处理。

故障排除

LUNA™ 4 plus 性能发生变化时应采取的预防措施:

当按下通用电源按钮时, 如果未能激活LUNA™ 4 plus:

- 电池没电了, 使用USB充电线为设备充电2小时, 直至完全充满, 然后按住通用电源按钮重新启动设备。

如果LUNA™ 4 plus 无法关闭界面按钮或者按钮无响应:

- 微处理器暂时出现故障。按住通用电源按钮以重新启动设备。

如果LUNA™ 4 plus 无法与FOREO APP同步:

- 确保您的设备已充满电并且您的蓝牙已打开。
- 关闭蓝牙, 然后重新打开以尝试重新连接。
- 关闭 FOREO app, 然后重新打开。
- 删除并重新安装应用程序 - 也许app只需更新即可。
- 删除并重新安装应用程序后, 请确保重新启动手机。
- 删除手机的 cookie和缓存。
- 确保您的手机操作系统已更新至最新版本。

质保条款与条件

注册质保

通过 FOREO app注册并激活2年质保, 或者通过登录foreo.com/product-registration, 查看更多信息。

2年质保

产品的质保时间为自购买之日起2年(国家法律要求更长最低保修期的国家除外), 任何正常使用时因产品制造或材料缺陷引起的质量问题均属于质保范围。质保范围包括影响产品功能的零部件质量问题, 但不包括由于长期使用造成的外观磨损或由于意外, 错误操作或疏忽造成的磨损或损坏。任何尝试打开或分解产品(或其附属配件)的行为都将使质保失效。

如果您有任何此类质量问题并在质保期内通知FOREO, FOREO经过售后服务中心确认和/或检测确认后, 将免费为您更换产品。质保索赔需要提供产品尚在质保期内的合理凭证。为了让您的产品质保有效, 请在质保期内妥善保存原始购买发票和质保信息。

若需申请质保, 请先登陆您在www.foreo.com网站上的账户, 然后选择质量索赔。您需自行承担运费。此举是对消费者法律权利的补充, 并不影响消费者任何权益。

废弃处理方法

废旧电子设备的废弃处理方法(在欧盟或其他具有垃圾分类处理系统的欧洲国家适用)。



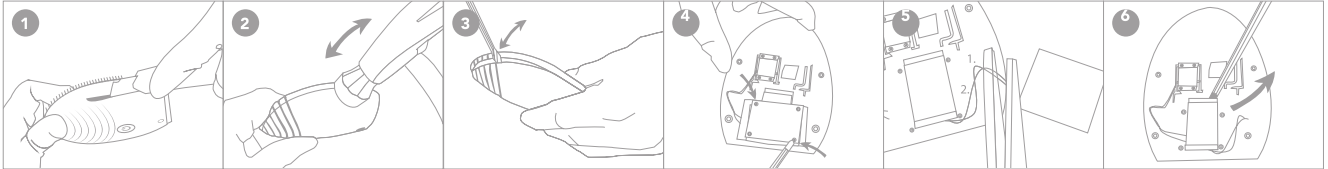
该设备不可作为生活垃圾进行处理, 而应被带到专门回收电器和电子设备的收集点。通过确保正确地处理该设备, 可有助于防止由于采用不恰当的废弃处理方式而造成的对环境 and 人类健康的潜在危害。材料回收也有助于保护自然资源。

更多产品回收信息, 请联系当地的生活垃圾处理服务站或产品购买地。

电池拆卸

警告: 此过程不可逆。打开设备将使保修失效。仅在您准备好处置设备时才可以执行此操作。

由于此设备包含锂离子电池，因此必须在处理前取出电池，不得丢弃进生活垃圾中。要取出电池，请拆开硅胶外层后打开塑料外壳，取出电池并根据您所处地区的环保法规对其进行处理。在此过程中请戴上手套以确保您的安全。详细过程可参照下图：



产品规格

材质: ABS+PC塑料、铜、玻璃、金、锌合金、食品级硅胶

颜色: 粉色、紫色

尺寸: 82.5 x 38.8 x 102 毫米

产品重量: 150克

产品加包装重量: 342克

电池: 锂电池1000毫安时 3.7 伏

使用次数: 充满2小时可使用高达100次（每次1分钟）

待机时长: 大于90天

频率: 100赫兹

最大噪音等级: <50 分贝

操作界面: 3键式

免责声明: 产品使用者自担风险。FOREO和零售商对因使用产品直接或间接造成的任何身体或非身体的伤害或损害不承担任何责任和义务。此外，FOREO保留修改本说明并随时更改内容的权利，且没有义务将这些修改或改变通知任何个人。

任何未经合规责任方明确批准的更改或修改都可能导致用户操作设备的权限失效。本设备符合 FCC 规则的第 15 部分。操作需满足以下两个条件：(1) 本设备不会造成有害干扰，以及 (2) 本设备必须接受接收到的任何干扰，包括可能导致意外操作的干扰。

射频暴露声明: 本设备符合针对不受控环境的 FCC 辐射暴露限制。本设备经评估满足一般射频暴露要求。本设备可随身携带且不受暴露环境限制。

本设备包含符合加拿大创新、科学和经济发展部RSS的免许可发射器/接收器。操作受如下两条限制：(1) 此设备可能不会造成电子干扰。(2) 此设备必须接受所有电子干扰，包括可能改变设备操作的电子干扰。

常见问题

基本信息

1. 拿到LUNA™ 4 plus 后应该怎么做？

您可以通过FOREO app注册并激活质保，同时享受更多APP个性化服务。（更多相关信息，请参阅下“关于APP”的内容。）

2. 包装里都含有什么？

1 台LUNA™ 4 plus 设备，1根 USB充电线，1份基本操作手册，1份快速操作指南，一个旅行袋。

3. 如何开启或关闭 LUNA™ 4 plus ?

按下通用电源按钮即可开启LUNA™ 4 plus , 再次按下通用电源按钮即可关闭设备。完成预设程序后, 设备将自动关闭。

4. 当按下通用电源按钮时, 设备没有反应?

电池没电了。使用 USB 充电线充电直至充满电, 然后按住通用电源按钮重新启动设备。

5. 如何为 LUNA™ 4 plus 充电?

LUNA™ 4 plus 可通过 USB 充电, 充电2小时可使用多达 100 次 (基于每次使用时长为 1 分钟计算)。USB 充电线随设备提供。

6. 为什么充电头无法完全插入?

LUNA™ 4 plus 充电头本身就无法完全插入。露出一点是完全正常的。

7. 为什么充电后无法使用100 次?

100 次使用是指 100 分钟, 因此使用时长取决于设备的使用频率和使用时间。

8. LUNA™ 4 plus 的充电孔是否防水?

是的, 充电孔是防水的, 您可以在淋浴时安全地使用LUNA™ 4 plus 的清洁模式。淋浴时不能使用微电流。如果设备已浸入水中, 请勿在微电流模式下使用该设备。在激活微电流功能之前, 请确保LUNA™ 4 plus 完全干燥。充电前请确保设备完全干燥, 请勿在充电时使用。使用完设备后, 请将其存放在干燥的地方。请勿将设备浸入水中。

关于APP

1. 在使用LUNA™ 4 plus 前为何需要先下载app?

FOREO app中提供多种预设护理模式及在线体验功能。您可以根据自己的喜好进行个性化设置, 以便下次开启时使用。此外, 您还可以通过app注册您的设备, 此举有助于杜绝仿冒的FOREO产品保护您的权益。

2. 如何将LUNA™ 4 plus 和 FOREO APP配对?

将 FOREO app下载到您的手机或平板电脑上并开启蓝牙。按下设备上的通用电源按钮将其打开。闪烁的白灯表示您的设备处于配对模式。按照app中的说明注册和配对您的 LUNA™ 4 plus 。

3. LUNA™ 4 plus 可以不连接 APP使用吗?

可以! app可以帮助您管理设备设置和访问塑颜操, 但您可以手动使用 LUNA™ 4 plus 。设备背面的按钮可让您无需使用app在清洁模式和按摩模式之间自由切换。

4. 无法注册设备或设备一直断开连接。应该怎么办?

请按照下列步骤对 FOREO app进行故障排除:

- 1) 删除并重新安装应用程序
- 2) 确保手机的操作系统已更新至最新版本
- 3) 删除并重新安装应用程序后, 请重新启动手机
- 4) 删除手机的cookie和缓存
- 5) 确保设备已充满电, 并且蓝牙已打开

使用 LUNA™ 4 plus

1. 我应该多久使用一次LUNA™ 4 plus ?

LUNA™ 4 plus安全、温和, 我们建议当肌肤任何时候需要深层清洁时, 您即可使用。使用微电流模式建议每天不得超过1次。

- 2. 每天可以使用多长时间?**

鉴于 LUNA™ 4 plus 的清洁效率, 我们建议您每天使用时间不要超过3分钟。
- 3. 我能否和其他人, 如家人共用LUNA™ 4 plus ?**

出于卫生角度考虑, 我们不建议您与任何人共用 LUNA™ 4 plus 。
- 4. LUNA™ 4 plus 能否用来卸妆?**

在使用我们的任何设备进行清洁之前, 应卸除所有化妆品。
- 5. 当我滑动LUNA™ 4 plus 时需要施加多大的压力?**

使用 LUNA™ 4 plus 时无需额外施加任何压力, 在面部轻轻滑动以清洁面部即可。
- 6. 是否可以在眼周使用LUNA™ 4 plus ?**

是的, LUNA™ 4 plus可以用于眼周。用于眼周时, 请特别注意眼下区域, 不要让设备接触眼睑或眼睛本身。不要在眼部区域(眶缘内的圆形肌肉)使用微电流功能。开启LED功能时, 切勿直视眼睛。
- 7. 我可以哪些洁面产品?**

可以使用任何您喜欢的洁面产品, 只要不包含会损坏设备硅胶的成分即可。请避免使用含有粘土、硅基或颗粒状的洁面产品, 因为它们可能会损坏硅胶。为了达到最佳效果, 我们建议搭配斐珞尔小气泡洁面乳。
- 8. 使用微电流功能时, 我是否需要使用斐珞尔精华?**

是的, 建议将斐珞尔精华与设备一起使用, 因为介质精华会形成导电屏障, 有效且安全地将微电流从设备传输到您的皮肤。斐珞尔精华采用甘油等导电成分特别配制, 能够帮助微电流发挥最大效果, 而不会对皮肤产生任何刺激。
- 9. 如果我有痤疮或湿疹之类的皮肤问题, 或者我做肉毒杆菌之类的医美疗程是否还可以使用?**

我们建议任何患有皮肤问题或进行过医美治疗的人在使用该设备前咨询医生或皮肤护理专业人士。

关于设备





- 1. 不同清洁模式有何不同?**

温和清洁的 T-SONIC™ 脉动强度为 1-5档、常规清洁的 T-SONIC™ 脉动强度为 6-10档 和深层清洁的 T-SONIC™ 脉动强度为 11-16档, 根据肌肤需要可选择不同强度进行清洁。
- 2. 不同按摩手法有何不同?**

LUNA™ 4 plus 有 5 种按摩手法供您选择, 每一种都有其独特的好处。
- 3. 按摩模式和塑颜操有何不同?**

FOREO app中的塑颜操是针对面部不同部位的视频指导按摩护理。按摩模式是手动按摩程序, 您可以在面部的任何部位使用, 无需连接app。
- 4. 我应如何调节 T-SONIC™ 和微电流强度?**

LUNA™ 4 plus 有 16 档不同的强度的T-SONIC™ 和16档微电流供您选择, 您需要通过蓝牙将设备连接到 FOREO app 以调整 and 选择您喜欢的强度。
- 5. 我应如何切换模式?**

按下通用电源按钮, 您的设备将自动激活常规清洁模式。按下  标志的按钮即可切换为温和清洁模式, 按下  标志的按钮即可切换为深层清洁模式。再次快速双击通用电源按钮即可进入常规按摩模式, 也可以通过按下  标志的按钮切换到温和按摩和  标志的按钮切换到深层按摩模式。
- 6. LUNA™ 4 plus 敏感肌和中性肌之间有何不同?**

LUNA™ 4 plus 有2种定制刷头可选;
- LUNA™ 4 plus 敏感肌采用细刷毛, 适合容易发炎、发红、发痒或干燥的敏感肌肤。

- LUNA™ 4 plus 中性肌粗细刷毛双重分区, 适用于大多数皮肤。柔软的细刷毛适合清洁面部较大区域如面颊, 而较粗为较难清洁的部位提供深度清洁, 适合清洁特定区域如T区。

7. LUNA™ 4 plus 和 LUNA™ 3 plus 有何不同?

LUNA™ 4 plus 升级新功能NIR近红外光加乘红光, 对抗衰老, 洁面护肤更全面。 LUNA™ 4 plus 微电流强力升级, 新增独家Anti-Shock System智能调节微电流强度, 发挥最大功效同时确保舒适使用体验。LUNA™ 4 plus 还具有更柔软的硅胶, 以及可离线使用的定制化清洁和按摩模式。除塑颜操外, LUNA™ 4 plus 现在还新增 5 种不同的按摩手法。LUNA™ 4 plus 还具有旅行锁功能, 您可以毫不犹豫地带着它去度假。

©2026 FOREO. 版权所有

欧洲进口商和经销商:FAQ EUROPE D.O.O., 地址:RADNICKA CESTA 202, 10000 ZAGREB, CROATIA

美国进口商和经销商:FOREO INC., 地址:1525 E. PAMA LANE, LAS VEGAS, NV 89119, USA.

澳洲进口商和经销商:FOREO AUS., 地址:6 PROHASKY STREET, PORT MELBOURNE, VIC, 3207 AUSTRALIA

英国进口商和经销商:FOREO LTD., 地址:LAWFORD HOUSE, ALBERT PLACE, N3 1QA LONDON

为FOREO生产由FOREO瑞典设计研发