

FOREO  
SWEDEN



# KIWI™ derma

微晶脉动净吸黑头仪



在线手册

# 完整版使用说明

## 开始使用

恭喜您购买到KIWI™ derma 微晶脉动净吸黑头仪，成功迈出拥有美肌的第一步。当您准备享受顶尖护肤科技所带来的好处之前，请先仔细阅读本使用说明书。

使用前**请阅读所有指南**并仅按照本说明书中的指定用途使用本产品。

**预期用途:** KIWI™ derma 适用于面部黑头清洁护理，作为非处方类美容仪器使用。

**⚠ 警告: 请勿对产品进行任何改装。**

## KIWI™ derma 概述

KIWI™ derma 采用真空净吸科技，可以将黑头连根拔起不伤皮肤，6档吸力可调，连最敏感的皮肤也能轻松使用；每分钟高达11000次的T-SONIC™垂直透肤声波脉动能够帮助松动油脂，震碎顽固黑头，帮助将黑头小颗粒震出毛孔，便于黑头吸出；3种可替换的微晶磨砂吸头可去除老废角质，细腻嫩肤，避免黑头堆积，提升清洁效率；卫生硅胶滤芯，卫生抗菌，无需更换，省心更安心。

## 了解KIWI™ derma



**USB 充电线**  
随时随地进行充电。



**快速操作指南**  
帮助您快速了解设备，上手使用。



**基本操作手册**  
帮助您深入了解设备，解决使用过程中遇到的困难。

## 如何使用KIWI™ derma

通过FOREO app注册激活质保，并获取更多专属权益。请按照以下步骤操作：

1. 下载FOREO app
2. 登录您的帐户或注册一个新帐户
3. 添加设备
4. 选择产品系列
5. 按下通用电源按钮将您的设备连接到app
6. 填写购买信息

您已激活质保！

版本须知（新旧版本随机发货）：

新版： 开机即用，无需 APP。

旧版： 首次使用前需连接 APP 注册解锁。

注： 两版仅激活流程不同，产品功能完全一致。

[www.foreo.com/app](http://www.foreo.com/app)



## 使用方法



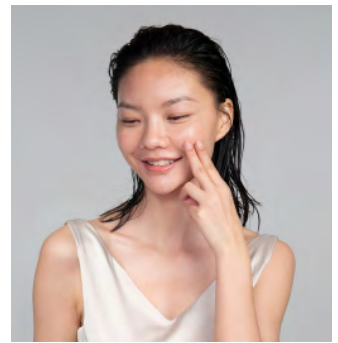
1. 请先清洁面部，卸除彩妆后擦干面部。



2. 用热毛巾热敷5-10分钟，打开毛孔。



3. 按下通用电源按钮开启黑头仪，将吸头对准黑头开始清洁，慢慢吸附移动，每处停留不超过2秒。



4. 清洁完成后，用清水洗净面部，并涂抹收缩水收缩毛孔。

## 清洁KIWI™ derma

使用后请彻底清洁黑头仪。为了获得最佳清洁效果，我们建议在设备表面上喷洒FOREO硅胶清洁喷雾，然后用湿布擦拭并使用酒精棉签进一步清洁吸头内部，最后用无绒布或毛巾擦干。

**注意：**该产品不防水，切勿直接用水冲洗。切勿直接喷洒FOREO硅胶清洁喷雾至吸头内部。

## 注意事项

### 为了最佳安全性：

- 使用KIWI™ derma 进行面部护理是很舒适的——如果您在使用过程中感到有任何不适或刺激，请立即停止使用并咨询医生。
- 请不要使用设备来治疗酒渣鼻、痣、疣、癌变或任何皮肤状况。
- 如果您目前患有如癫痫、出血性疾病、癌症、肿瘤或感知障碍，请勿使用。
- 如果您进行过激光治疗，化学剥离或有任何其他形式的受伤或受损皮肤，请勿使用。
- 如果您进行过整容手术，请勿使用。
- 如果您体内有任何植入的医疗设备或其他电子仪器或身体辅助设备，请勿使用。
- 电子监护设备，比如心电监护仪和心电图报警，在使用仪器时可能无法正常工作。
- 请不要给儿童或在儿童附近使用设备，身体机能衰退及精神病患者不应该使用或靠近本设备。当在儿童或身体机能衰退及精神病患者身边使用、清洁或存放设备时，须密切监视。
- 尚未确定怀孕期间使用此设备的安全性。如果您怀孕了，请在使用前咨询您的医生。
- 如果您有皮肤问题或任何医疗问题，请在使用前咨询医生。
- 如果您怀疑或确诊患有心脏病，请遵循医生建议进行预防措施。
- 在眼部下方使用时要特别小心，不要让设备接触眼睑或眼睛。
- 出于卫生原因，我们不建议您与其他任何人共享您的KIWI™ derma 。
- 请不要在驾驶或操作重型机械时使用。
- 请不要在充电状态下使用设备。
- 请不要将任何物体插入设备的任何开口处。
- 如果设备过热或者怀疑设备出现故障时，请勿使用。
- 请避免将KIWI™ derma 置于阳光直射下，切勿将其暴露在极热的水或沸水中。
- 该设备必须仅由安全特低压供电。
- 充电前，请确保插头和插座完全干燥。否则可能导致触电，短路或火灾。
- 充电时请勿使用本设备。如果该设备或充电器不能正常工作或出现任何损坏，请停止使用。只使用设备自带的电源线。
- 在废弃电池之前，必须将电池从设备中取出。取出电池时，必须断开设备与电源连接，并妥善处理电池。
- 本产品不含可维修零件。
- 该设备适用于面部的美容用途。由于使用错误，用于身体其他部位，连接错误电压，等任何其他不正确的操作而导致的任何有害结果，FOREO概不负责。
- 请仅将本设备用于本手册中所述的预期用途。如果您有其他特定问题没有找到相应答案，请访问foreo.com/support。

## 故障排除

KIWI™ derma 性能发生变化时应采取的预防措施：

当按下通用电源按钮时，如果未能激活KIWI™ derma ：

- 电池没电了，使用USB充电线为设备充电1.5小时，直至完全充满，然后按住通用电源按钮重新启动设备。

如果KIWI™ derma 无法关闭界面按钮或者按钮无响应：

- 微处理器暂时出现故障。按住通用电源按钮以重新启动设备。

如果KIWI™ derma 无法与FOREO For You app同步：

- 确保您的设备已充满电并且您的蓝牙已打开。
- 关闭蓝牙，然后重新打开以尝试重新连接。
- 关闭FOREO app，然后重新打开。
- 删除并重新安装应用程序 - 也许app只需更新即可。
- 删除并重新安装应用程序后，请确保重新启动手机。
- 删除手机的cookie和缓存。
- 确保您的手机操作系统已更新至最新版本。

## 质保条款与条件

### 注册质保

通过 FOREO app注册并激活2年质保, 或者通过登录foreo.com/product-registration, 查看更多信息。

### 2年质保

产品的质保时间为自购买之日起2年(国家法律要求更长最低保修期的国家除外), 任何正常使用时因产品制造或材料缺陷引起的质量问题均属于质保范围。质保范围包括影响产品功能的零部件质量问题, 但不包括由于长期使用造成的外观磨损或由于意外, 错误操作或疏忽造成的磨损或损坏。任何尝试打开或分解产品(或其附属配件)的行为都将使质保失效。

如果您有任何此类质量问题并在质保期内通知FOREO, FOREO经过售后服务中心确认和/或检测确认后, 将免费为您更换产品。质保索赔需要提供产品尚在质保期内的合理凭证。为了让您的产品质保有效, 请在质保期内妥善保存原始购买发票和质保信息。

若需申请质保, 请先登陆您在www.foreo.com网站上的账户, 然后选择质量索赔。您需自行承担运费。此举是对消费者法律权利的补充, 并不影响消费者任何权益。

## 废弃处理方法

废旧电子设备的废弃处理方法(在欧盟或其他具有垃圾分类处理系统的欧洲国家适用)。



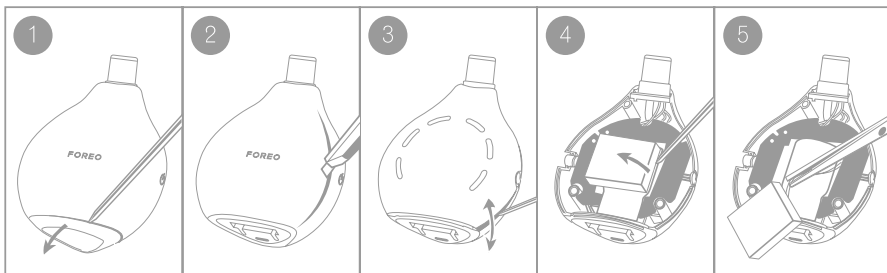
该设备不可作为生活垃圾进行处理, 而应被带到专门回收电器和电子设备的收集点。通过确保正确地处理该设备, 可有助于防止由于采用不恰当的废弃处理方式而造成的对环境和人类健康的潜在危害。材料回收也有助于保护自然资源。

更多产品回收信息, 请联系当地的生活垃圾处理服务站或产品购买地。

## 电池拆卸

**警告:** 此过程不可逆。打开设备将使保修失效。仅在您准备好处置设备时才可以执行此操作。

由于此设备包含锂离子电池, 因此必须在处理前取出电池, 不得丢弃进生活垃圾中。要取出电池, 请拆开硅胶外层后打开塑料内壳, 取出电池并根据您所处地区的环保法规对其进行处理。在此过程中请戴上手套以确保您的安全。详细过程可参照下图:



## 产品规格

**材质:** 硅胶、ABS+PC 塑料、锌合金、不锈钢

**颜色:** 薰衣草紫

**尺寸:** 106.1x80.4x47.8毫米

**产品重量:** 157克

**产品加包装重量:** 452克

**电池:** 锂离子电池 520毫安时 3.7伏

**使用:** 单次充满1.5小时可使用长达2小时

**频率:** 183 赫兹

**噪音水平:** 低于50分贝

**界面:** 一键式

## 免责声明:

产品使用者自担风险。FOREO和零售商对因使用产品直接或间接造成的任何身体或非身体的伤害或损害不承担任何责任和义务。此外, FOREO保留修改本说明并随时更改内容的权利, 且没有义务将这些修改或改变通知任何个人。任何未经合规责任方明确批准的更改或修改都可能导致用户操作设备的权限失效。

本设备符合 FCC 规则的第 15 部分。操作需满足以下两个条件: (1) 本设备不会造成有害干扰, 以及 (2) 本设备必须接受接收到的任何干扰,包括可能导致意外操作的干扰。

## 常见问题

### 1. KIWI™ derma的包装中包含什么?

黑头仪、USB充电线、基础操作手册、快速操作指南。

### 2. 我应如何开启KIWI™ derma?

短按通用电源按钮即可开启KIWI™ derma。

### 3. 我应如何关闭KIWI™ derma?

长按通用电源按钮3秒钟即可关闭KIWI™ derma。

### 4. KIWI™ derma可以护理什么类型的肌肤?

KIWI™ derma可安全用于有黑头的皮肤。不适用于面部有破损的肌肤。

### 5. 使用前我需要进行测试吗?

我们建议您在首次使用前从最低档开始测试, 选择适合自己的吸力, 以免造成肌肤泛红、肿痛。

### 6. 我应多久使用一次KIWI™ derma?

建议每周使用1-2次于清洁头, 也可根据需要进行调整使用频率, 在同一区域同一天请勿多次重复使用以免造成肌肤损伤。

### 7. 在使用KIWI™ derma前/后, 我可以使用护肤品吗?

您可以在使用KIWI™ derma前使用黑头导出产品以增强清洁效果, 清洁结束后可使用收敛类护肤品收缩毛孔。

### 8. 敏感肌是否能够使用KIWI™ derma?

KIWI™ derma适用于任何肌肤类型, 但请在使用之前进行测试。

### 9. 吸出来的是白色粉刺/油脂, 是不是没效果?

这些白色的粉刺/油脂其实是未氧化的黑头, 及时吸出可以有效避免发展成黑头的情况。

### 10. 吸不出来怎么回事?

正常情况下毛孔处于闭合状态, 使用前请用热毛巾温敷5-10分钟, 打开毛孔即可轻松吸出黑头。

### 11. 为什么使用完KIWI™ derma后皮肤有红印?

黑头仪产品由于吸力作用会有暂时泛红, 这是正常情况, 泛红很快会褪去。初次使用建议从一档开始体验, 且同一部位停留不超过2秒。

### 12. 使用完KIWI™ derma后毛孔会变大吗?

使用完仪器后建议敷收敛水, 能够很好收缩毛孔。

### 13. 我可以和他人共用KIWI™ derma吗?

出于卫生考量, 我们不建议您与他人共用KIWI™ derma。

### 14. 当我按下通用电源按钮后KIWI™ derma没有反应如何处理?

可能电池耗尽, 请用USB充电线充电1.5小时, 直至充满, 然后按下通用电源按钮重新启动KIWI™ derma。

### 15. 如果我的KIWI™ derma无法正常关闭/界面按钮无反应时应如何处理?

这可能是微处理器出现了暂时故障, 请连接USB充电线会按下通用电源按钮重启设备。

#### 16. 我应何时为KIWI™ derma充电?

红灯闪烁时, 请及时为设备充电; 橙灯亮起时, 表明设备正在充电; 绿灯常亮时, 表明充电完成。

#### 17. 我应如何清洁KIWI™ derma?

使用后请彻底清洁黑头仪。为了获得最佳清洁效果, 我们建议在设备表面上喷洒FOREO硅胶清洁喷雾, 然后用湿布擦拭并使用酒精棉签进一步清洁吸头内部, 最后用无绒布或毛巾擦干。

**注意:** 该产品不防水, 切勿直接用水冲洗。切勿直接喷洒FOREO硅胶清洁喷雾至吸头内部。

©2026 FOREO. 版权所有

欧洲进口商和经销商:FAQ EUROPE D.O.O., 地址:RADNICKA CESTA 202, 10000 ZAGREB, CROATIA

美国进口商和经销商:FOREO INC., 地址:1525 E. PAMA LANE, LAS VEGAS, NV 89119, USA.

澳洲进口商和经销商:FOREO AUS., 地址:6 PROHASKY STREET, PORT MELBOURNE, VIC, 3207 AUSTRALIA

英国进口商和经销商:FOREO LTD., 地址:LAWFORD HOUSE, ALBERT PLACE, N3 1QA LONDON

为FOREO生产由FOREO瑞典设计研发